

***DIE MEHRWERTSTEUERSÄTZE  
IN DEN MITGLIEDSTAATEN DER  
EUROPÄISCHEN GEMEINSCHAFT***

***Stand 1. Mai 1998***

**INHALT**

I.	LISTE DER IN DEN MITGLIEDSTAATEN ANGEWANDTEN MEHRWERTSTEUERSÄTZE.....	2
II.	BESTEuerung VON GEGENSTÄNDEN UND DIENSTLEISTUNGEN IN DEN EINZELNEN MITGLIEDSTAATEN NACH DEN KATEGORIEN VON ANHANG H DER RICHTLINIE 77/388/EWG .....	3
III.	ANWENDUNG DES ZWISCHENSATZES AUF BESTIMMTE GEGENSTÄNDE UND DIENSTLEISTUNGEN .....	5
IV.	LISTE DER IN DEN MITGLIEDSTAATEN ANGEWANDTEN STARK ERMÄSSIGTEN SÄTZE (UNTER 5 %) .....	6
V.	V. ANWENDUNGSBEREICH DES NULLSATZES IN DEN MWST-VORSCHRIFTEN DER MITGLIEDSTAATEN UND BESONDERHEITEN BEI DER ANWENDUNG BESTIMMTER SÄTZE.....	8
VI.	LISTE DER AUF BESTIMMTE GEGENSTÄNDE UND DIENSTLEISTUNGEN ANGEWANDTEN MWST-SÄTZE .....	11
VII.	ENTWICKLUNG DER ERMÄSSIGTEN SÄTZE IN DEN MITGLIEDSTAATEN .....	17
VIII.	ENTWICKLUNG DES NORMALSATZES IN DEN MITGLIEDSTAATEN .....	18
IX.	REGIONALE BESONDERHEITEN BEI DER ANWENDUNG DER MWST IN DER GEMEINSCHAFT .....	19
X.	ENTWICKLUNG DER MEHRWERTSTEUERSÄTZE IN DEN MITGLIEDSTAATEN.....	21

**N.B.:** Der ausschließliche Zweck des vorliegenden Dokuments ist die Mitteilung allgemeiner Informationen über die in der Europäischen Gemeinschaft geltenden Mehrwertsteuersätze. Es beruht auf Angaben der Mitgliedstaaten. Eine etwaige Haftung der Kommission oder die Billigung der Rechtsvorschriften der Mitgliedstaaten kann daraus nicht abgeleitet werden.

**I. LISTE DER IN DEN MITGLIEDSTAATEN ANGEWANDTEN  
MEHRWERTSTEUERSÄTZE**

<u>Mitgliedstaaten</u>	<u>Stark ermäßigter Satz</u>	<u>Ermäßigter Satz</u>	<u>Normalsatz</u>	<u>Zwischensatz</u>
Belgien	1	6	21	12
Dänemark	-	-	25	-
Deutschland	-	7	15	-
Griechenland	4	8	18	-
Spanien	4	7	16	-
Frankreich	2,1	5,5	20,6	-
Irland	3,3	12,5	21	12,5*
Italien	4	10	20	
Luxemburg	3	6	15	12
Niederlande	-	6	17,5	-
Österreich	-	10 / 12	20	-
Portugal	-	5 / 12	17	-
Finnland	-	8 / 17	22	-
Schweden	-	6 / 12	25	-
Vereinigtes Königreich	-	5	17,5	-

N.B.: Steuerbefreiungen mit Vorsteuerabzugsrecht (Nullsätze) sind hier nicht aufgeführt (siehe Pkt. V)

**II. BESTEUERUNG VON GEGENSTÄNDEN UND DIENSTLEISTUNGEN IN DEN EINZELNEN MITGLIEDSTAATEN NACH DEN KATEGORIEN VON ANHANG H DER RICHTLINIE 77/388/EWG**

*0 = Nullsatz (Steuerbefreiung mit Vorsteuerabzugsrecht); [ex] = befreit*

Kategorie	BE	DK	DE	EL	ES	FR	IE	IT	LU	NL	AT	PT	FI	SE	GB
1 Nahrungsmittel	6 12 21	25	7 15	8	4 7	5,5 20,6	0 12,5 21	4 10	3	6	10	5 12 17	17	12 25	0
2 Lieferung von Wasser	6	25	7	8	7	5,5	[ex]	10	3	6	10	5	22	25	0 17,5
3 Arzneimittel	6 21	25	15	8 18	4 16	5,5 20,6	0	4 10 20	3 15	6 17,5	20	5 17	8	25 0	0 17,5
4 Medizinische Geräte	6 21 [ex]	25	7	8	7	5,5	0	4	3	17,5	20	5	22 [ex]	25 [ex]	0
5 Personenbeförderung	6 [ex]	[ex]	7 15	8	7 16	5,5	[ex]	10	[ex] 3	[ex] 6	10	5	8	12 0	0
6 Bücher, Zeitungen und Zeitschriften	6 0	25 0	7	4	4	2,1 5,5	0 12,5 21	4 20	3	6	10	5	22 0	25 6 [ex]	0
7 Eintritt zu Veranstaltungen usw., Rundfunk und Fernsehen	[ex] 6 21	25	[ex] 7 15	[ex] 4 8 18	[ex] 7 16	2,1 5,5 20,6	[ex] 12,5 21	4 10 20	3 15 [ex]	6 17,5	[ex] 10	[ex] 5 17	22 8	25 [ex] 6	17,5
8 Werke bsw. Darbietungen von Schriftstellern, Komponisten usw.	6 21 [ex]	[ex]	7	8	7	5,5	21	10 20	3	17,5	20 10	17	[ex]	6	17,5

0 = Nullsatz (Steuerbefreiung mit Vorsteuerabzugsrecht); [ex] = befreit

Kategorie	BE	DK	DE	EL	ES	FR	IE	IT	LU	NL	AT	PT	FI	SE	GB
9 Sozialer Wohnungsbau	6 12	25	15 7	8	4	5,5 20,6	12,5	4 10	3 15	17,5	20	5	22	25 [ex]	17,5 0
10 Landwirtschaftliche Güter	6 12 21	25	7	8	7	5,5	12,5	4 10	3	6	20 10	5	22 17	25	17,5
11 Hotelbeherbergung	6	25	15	8	7 16	5,5	12,5	10	3	6	10	5	8	12	17,5
12 Eintritt zu Sportveranstaltungen	6 [ex]	[ex]	15	8	7 16	20,6	[ex]	10	3 [ex]	6	20	5	8 [ex]	[ex] 6	17,5
13 Überlassen von Sportanlagen	6 [ex]	[ex]	[ex]	8	[ex] 16	20,6	12,5	20	3	17,5 6 [ex]	20 [ex]	5	8	6 [ex]	[ex] 17,5
14 Sozialdienstleistungen	6 21 [ex]	25	7	8	7	20,6	[ex]	20	3 15 [ex]	17,5	0 10	17 [ex]	[ex]	[ex] 25	[ex]
15 Leistungen von Bestattungsunternehmen	6	[ex]	15	8	7 16	20,6	21 [ex]	20	3	[ex]	20	[ex]	[ex]	25 [ex]	[ex]
16 Medizinische und zahnärztliche Leistungen	6 21 [ex]	[ex]	7 [ex]	8	7	20,6 5,5	[ex] 21	20	3 [ex]	[ex] 17,5	10 [ex]	[ex] 5	[ex]	[ex]	[ex]
17 Abfuhr von Haushaltsmüll und Straßenreinigung	21	25	[ex] 15	8	7	20,6	[ex] 21	4	3	17,5 [ex]	10	[ex] 5	22	25	0 17,5

### **III. ANWENDUNG DES ZWISCHENSATZES AUF BESTIMMTE GEGENSTÄNDE UND DIENSTLEISTUNGEN**

#### **BELGIEN**

Zwischensatz von 12 % auf:

1. Bestimmte Energieerzeugnisse wie:
  - Steinkohle und feste Brennstoffe aus Steinkohle
  - Braunkohle und Briketts (außer Jett)
  - Koks und Schwelkoks aus Steinkohle, Braunkohle und Torf
  - Als Brennstoff verwendeter unkalzinierter Petrolkoks
2. Sozialwohnungen
3. Kabelfernsehenabonnements
4. Margarine
5. Bestimmte Arzneimittel auf rein pflanzlicher Basis
6. Bestimmte Reifen und Luftkammern

#### **IRLAND**

Zwischensatz von 12,5 % auf:

1. Energie für Heizung und Beleuchtung
2. Bewegliche Gegenstände, Leistungen des Baugewerbes und die Instandhaltung von Immobilien
3. Reparatur und Instandhaltung von beweglichen Gegenständen
4. Reinigung und Müllabfuhr
5. Dienstleistungen im Bereich der Landwirtschaft und der Tierpflege
6. Dienstleistungen im Zusammenhang mit der Pflege des menschlichen Körpers
7. Bestimmte Dienstleistungen im Fremdenverkehr
8. Dienstleistungen auf dem Gebiet der Photographie
9. Dienstleistungen von Jockeys

#### **LUXEMBURG**

Zwischensatz von 12 % auf:

1. Feste mineralische Brennstoffe sowie als Brennstoff verwendete Mineralöle und Holz
2. Bleifreies Benzin
3. Werbeprospekte, Kataloge u. ä.
4. Werbeprospekte für den Fremdenverkehr
5. Leistungen der Reisebüros und Reiseveranstalter
6. Werbung
7. Dienstleistungen der freien Berufe
8. Die Aufbewahrung und Verwaltung von Wertpapieren, die Verwaltung von Krediten und Kreditsicherheiten sowie von Kreditsicherheiten einer anderen Person oder Einrichtung als dem Kreditgeber
9. Waschpulver und Putzmittel
10. Ausschließlich von Hand hergestellte Bilder, Malereien und Zeichnungen, Originaldrucke, -stiche und -lithographien, Originalplastiken gleich aus welchem Material
11. Tabakwaren
12. Bestimmte Weine

#### IV. LISTE DER IN DEN MITGLIEDSTAATEN ANGEWANDTEN STARK ERMÄSSIGTEN SÄTZE (UNTER 5 %)

(Hinweis: diese Aufstellung ist nicht abschließend) 0 = Nullsatz (Befreiung mit Vorsteuerabzugsrecht)

Gegenstände und Dienstleistungen	BE	DK	DE	EL	ES	FR	IE	IT	LU	NL	AT	PT	FI	SE	GB
Nahrungsmittel					4		0 3,3	4	3						0
Getränke: Mineralwasser/Limonade									3						
Kinderkleidung und -schuhe							0		3						0
Pharmazeutische Erzeugnisse					4	2,1	0	4	3					0	0
- Bücher				4	4		0	4	3				0		0
- Zeitungen	0	0		4	4	2,1		4	3				0		0
- Zeitschriften	0			4	4	2,1		4	3				0		0
Fernsehgebühren						2,1		4							
- Hotels									3						
- Gaststätten									3						
- Eintritt zu Kino, Theater und Kultur- und Sportveranstaltungen				4					3						
- Benutzung von Sportanlagen									3						
- Abfallentsorgung und Abwasseraufbereitung						2,1			3						0
- Haushaltsmüllabfuhr									3						0
Personenbeförderung									3						0

(Hinweis: diese Aufstellung ist nicht abschließend) 0 = Nullsatz (Befreiung mit Vorsteuerabzugsrecht)

Gegenstände und Dienstleistungen	BE	DK	DE	EL	ES	FR	IE	IT	LU	NL	AT	PT	FI	SE	GB
Bauwirtschaft: - Lieferung neuer Gebäude - Renovierung und Reparatur - Bau neuer Gebäude					4 4 4			4 4 4	3 3 3						0 <sup>[1]</sup> 0 <sup>[1]</sup> 0 <sup>[1]</sup>
Kunstwerke, Antiquitäten															2,5 <sup>[2]</sup>
Medizinische Geräte							0	4	3						0
Wasserversorgung									3						0
Sozialdienste									3						0
- Schnittblumen und Pflanzen - Pestizide und Düngemittel							0	4	3 3						
Schweißwolle									3						
Gold (Barren und Stücke)	1														

[1] GB: Der Nullsatz wird auf Lieferungen von Gebäuden zu Wohnzwecken und auf genehmigte Veräußerungen geschützter Gebäude angewandt

[2] Bei der Einfuhr von Kunstgegenständen.

## **V. ANWENDUNGSBEREICH DES NULLSATZES IN DEN MWST-VORSCHRIFTEN DER MITGLIEDSTAATEN UND BESONDERHEITEN BEI DER ANWENDUNG BESTIMMTER SÄTZE**

### **BELGIEN**

- Lieferungen von Tages- und Wochenzeitungen.
- Verwertbarer Materialausschuß und bestimmte Nebenprodukte.

### **DÄNEMARK**

- Verkauf von Zeitungen, die normalerweise öfter als einmal monatlich erscheinen.

### **IRLAND**

- Lieferungen von Büchern und Schriften (mit Ausnahme von Zeitungen und Zeitschriften, Katalogen, Kalendern usw.);
- Lieferungen von Gold an die Central Bank of Ireland;
- Lieferungen von Nahrungsmitteln und Getränken für den menschlichen Verbrauch (mit Ausnahme bestimmter Produkte, insbesondere alkoholischer Getränke, industriell hergestellter Getränke, Eis und Süßwaren);
- Lieferungen von Saatgut, Pflanzen, Bäumen usw., die der Erzeugung von Nahrungsmitteln dienen;
- Lieferungen von Düngemitteln, die in Einheiten von mindestens 10 kg geliefert werden;
- Lieferungen von Futtermitteln (mit Ausnahme der Futtermittel für Haustiere);
- Lieferungen von oral einzunehmenden Arzneimitteln für den menschlichen Verbrauch;
- Lieferungen von oral einzunehmenden Tierarzneimitteln (mit Ausnahme der Arzneimittel für Haustiere);
- Lieferungen bestimmter Artikel der Frauenhygiene
- Lieferungen von Rollstühlen, Krücken, orthopädischen Apparaten und anderen Prothesen (mit Ausnahme von Zahnprothesen);
- Lieferungen von Bekleidungsartikeln und Schuhen für Kinder mittlerer Größe unter 10 Jahren (mit Ausnahme von Pelzen, Lederwaren sowie Kleidungsstücken und Schuhen ohne Größen- oder Altersangabe);
- Lieferungen von weißen, ungeschmückten Kerzen;
- Bestimmte von den "Commissioners of Irish Lights" erbrachte Dienstleistungen;
- Rettungsleistungen der Royal National Life Boat Institutions.

### **ITALIEN**

- Lieferungen von unverarbeitetem Gold (Goldbarren usw.);
- Lieferungen von anderem Land als Bauland;
- Lieferungen von eisenhaltigen und nicht eisenhaltigen Metallabfällen.



## **FINNLAND**

- Tageszeitungen und Zeitschriften, sofern sie in einem mindestens einmonatigen Abonnement verkauft werden
- Druck von Mitgliederzeitschriften nichterwerbstätiger Organisationen
- Lieferung, Charter und Vermietung bestimmter Schiffe sowie deren Reparatur, Instandhaltung und andere daran ausgeführte Arbeiten (ausschließlich Sport- und Freizeitboote), einschließlich der Dienstleistungen von Vermittlern
- Lieferungen von Gold an die Zentralbank, einschließlich der Dienstleistungen von Vermittlern
- Lieferung, Charter und Vermietung von Flugzeugen und Ersatzteilen oder Ausrüstungsgegenständen, die von hauptsächlich auf internationalen Strecken gegen Gegenleistung tätigen Fluggesellschaften genutzt werden, sowie deren Reparatur, Instandhaltung und andere daran ausgeführte Arbeiten, einschließlich der Dienstleistungen von Vermittlern

## **SCHWEDEN**

- Dienstleistungen im Zusammenhang mit der Herstellung von Vereinszeitschriften, Mitarbeiterzeitschriften und von Organisationen ohne Erwerbscharakter herausgegebene Zeitschriften (im wesentlichen der Druck), einschließlich der damit verbundenen Leistungen wie dem Vertrieb
- Lieferungen von hochseetüchtigen Schiffen (auch durch Vermittler), die für Transportleistungen (Güter und Personen), die Fischerei oder den Hochseerettungsdienst verwendet werden; die Erbringung von Dienstleistungen mit Bezug zu hochseetüchtigen Schiffen und Flugzeugen so wie an den und vom Eigner, Mieter oder Nutzer des Schiffes sowie Dienstleistungen im Zusammenhang mit diesen Lieferungen;
- Lieferungen oder Vermietungen von Hochseerettungsschiffen an die Schwedische Gesellschaft für Hochseerettung, einschließlich deren Umbau, Reparatur, Erhaltungsarbeiten, Vermietung und anderen an oder auf von dieser Gesellschaft gemieteten oder in ihrem Eigentum befindlichen Schiffen erbrachten Leistungen sowie Teile, Ersatzteile und Ausrüstungsgegenstände für diese Schiffe
- Arzneimittel, die verschrieben oder an Krankenhäuser geliefert werden oder aber ins Land eingeführt werden, um verschrieben oder an Krankenhäuser geliefert zu werden
- Flugbenzin
- Lieferungen von Gold an die Zentralbank

## **VEREINIGTES KÖNIGREICH**

- Lieferungen von Büchern, Zeitungen, Zeitschriften, Musiknoten, Karten usw.
- Lieferungen von Nahrungsmitteln für den menschlichen oder tierischen Verbrauch (mit Ausnahme der Lieferung fertiger Mahlzeiten sowie einiger Erzeugnisse wie Eiscreme, Schokolade, industriell hergestellte oder verbrauchsteuerpflichtige Getränke) sowie Futtermittel für Haustiere;
- Lieferungen von Saatgut oder anderen Gegenständen zur Vermehrung von Pflanzen, die dem vorstehenden Gedankenstrich zuzuordnen sind;
- Lieferungen von lebenden Tieren, die allgemein als Nahrungsmittel für den menschlichen Verzehr dienen oder ein solches Nahrungsmittel liefern;
- Lieferungen von Wasser mit Ausnahme von destilliertem Wasser und Mineralwasser;

- Lieferungen von pharmazeutischen Produkten, Arzneimitteln, medizinischen und chirurgischen Instrumenten, Hilfen für Körperversehrte usw. (mit Ausnahme von Hörgeräten, Zahnprothesen, Brillen usw.);
- Lieferungen von Kinderkleidung und -schuhen;
- Bau von Wohngebäuden (d. h. die Übertragung eines Teils des Gebäudes auf eine andere Person durch den Bauherrn sowie während des Baus oder des Abrisses des Gebäudes erbrachte Dienstleistungen außer den Leistungen eines Architekten usw.)
- Lieferungen bestimmter Materialien durch Personen, die die vorgenannten Dienstleistungen erbringen mit Ausnahme von Instandhaltungs- und Reparaturarbeiten;
- Lieferungen von Gegenständen an Wohltätigkeitsorganisationen zum Zweck des Verkaufs durch diese sowie diese Lieferungen der Wohltätigkeitsorganisationen;
- Lieferungen von Magnetbändern, Aufzeichnungsgeräten usw., die für das staatliche Blindenwerk bestimmt sind;
- Lieferungen von Radiogeräten an Wohltätigkeitsorganisationen zur kostenlosen Ausleihe an Blinde;
- Abwasserentsorgung;
- Personenbeförderung in Kraftfahrzeugen, Schiffen oder Flugzeugen mit mindestens 12 Sitzplätzen im Post- oder Linienverkehr;
- Personen- oder Güterbeförderung von oder nach einem Ort außerhalb des Vereinigten Königreichs;
- Lieferungen bestimmter Wohnwagen;
- Lieferungen von Stiefeln und Helmen für industrielle Zwecke;
- Lieferungen von Motorradhelmen.

## VI. LISTE DER AUF BESTIMMTE GEGENSTÄNDE UND DIENSTLEISTUNGEN ANGEWANDTEN MWST-SÄTZE

0 = Nullsatz (Befreiung mit Vorsteuerabzugsrecht); [ex] = befreit; [m] = Besteuerung der Marge; [-] = außerhalb des Anwendungsbereiches

WAREN UND DIENSTLEISTUNGEN	BE	DK	DE	EL	ES	FR	IE	IT	LU	NL	AT	PT	FI	SE	GB	
Nahrungsmittel	6	25	7	8	4	5,5	0	4	3	6	10	5	17	12	0	
	12		15		7	20,6	3,3	10				12		25		
	21						12,5					17				
Getränke:	Alkohol	21	25	15	18	16	20,6	21	20	15	17,5	20	17	22	25	17,5
	Wein	21	25	15	18	16	20,6	21	20	12	17,5	20	5	22	25	17,5
	Bier	21	25	15	18	16	20,6	21	20	15	17,5	20	17	22	25	17,5
	Mineralwasser	21	25	15	8	7	5,5	21	20	3	6	20	12	17	12	17,5
	Limonade	21	25	15	8	7	5,5	21	20	3	6	20	12	17	12	17,5
	Fruchtsaft	21	25	15	8	7	5,5	21	20	3	6	20	12	17	12	17,5
Kleidung:	Erwachsene	21	25	15	18	16	20,6	21	20	12	17,5	20	17	22	25	17,5
	Kinder	21	25	15	18	16	20,6	0	20	3	17,5	20	17	22	25	0
Schuhe:	Erwachsene	21	25	15	18	16	20,6	21	20	15	17,5	20	17	22	25	17,5
	Kinder	21	25	15	18	16	20,6	0	20	3	17,5	20	17	22	25	0
Pharmazeutische Produkte		6	25	15	8	4	2,1	0	4	3	6	20	5	8	25	0
		21					5,5	21	10					0		
Tabakwaren	21	25	15	18	16	20,6	21	20	12	17,5	20	17	22	25	17,5	
Bücher	6	25	7	4	4	5,5	0	4	3	6	10	5	8	25	0	
Tageszeitungen	0	0	7	4	4	2,1	12,5	4	3	6	10	5	0	6	0	
	6												22			
Zeitschriften	0	25	7	4	4	2,1	21	4	3	6	10	5	0	25	0	
	6												22	[ex]		

0 = Nullsatz (Befreiung mit Vorsteuerabzugsrecht); [ex] = befreit; [m] = Besteuerung der Marge; [-] = außerhalb des Anwendungsbereiches

WAREN UND DIENSTLEISTUNGEN	BE	DK	DE	EL	ES	FR	IE	IT	LU	NL	AT	PT	FI	SE	GB
Hifi-Video	21	25	15	18	16	20,6	21	10 20	15	17,5	20	17	22	25	17,5
Elektrische Haushaltsgeräte	21	25	15	18	16	20,6	21	20	15	17,5	20	17	22	25	17,5
Pelze	21	25	15	18	16	20,6	21	20	15	17,5	20	17	22	25	17,5
Schmuck	21	25	15	18	16	20,6	21	20	15	17,5	20	17	22	25	17,5
Wasser	6	25	7	8	7	5,5	[ex]	10	3	6	10	5	22	25	0 17,5
Gas	21	25	15	18	16	20,6	12,5*	10	6	17,5	20	17	22	25	5
Elektrizität	21	25	15	18	16	20,6	12,5*	10	6	17,5	20	5	22	25	5
Brennholz	6	25	7	8	16	5,5	12,5*	10	12	17,5	10	17	22	25	17,5
Industrieholz	21	25	7	18	16	20,6	21	20	15	17,5	10 20	17	22	25	17,5
Telekommunikation:															
- Telefon/Fax/ Telex, usw.	21	25	[ex] 15	18	16	20,6	21	20	15	17,5	10	17	22	25	17,5
- Pay TV/ Kabel	12 21	25	15	8	16 7	5,5	21	10	15	17,5	10	17	22	25	17,5
- Öffentl. Rundfunkgebühren	[-]	25	[ex]	[ex]		2,1	[ex]	4	[ex]	[ex]	10		[ex]	25	[ex]
Mineralölprodukte:															
Benzin (bleifrei)	21	25	15	18	16	20,6	21	20	12	17,5	20	17	22	25	17,5
Diesel	21	25	15	18	16	20,6	21	20	15	17,5	20	12	22	25	17,5
Flüssiggas (LPG)	21	25	15	18	16	20,6	21	20	6	17,5	20	17	22	25	17,5
Heizöl	21	25	15	18	16	20,6	12,5*	20	12	17,5	20	5	22	25	5
Schmieröle	21	25	15	18	16	20,6	21	20	15	17,5	20	17 12	22	25	17,5
Pkw	21	25	15	18	16	20,6	21	20	15	17,5	20 12	17	22	25	17,5

0 = Nullsatz (Befreiung mit Vorsteuerabzugsrecht); [ex] = befreit; [m] = Besteuerung der Marge; [-] = außerhalb des Anwendungsbereiches

WAREN UND DIENSTLEISTUNGEN	BE	DK	DE	EL	ES	FR	IE	IT	LU	NL	AT	PT	FI	SE	GB
Personenbeförderung im Inland:															
Luftverkehr	6	[ex]	15	8	16 7	5,5	[ex]	10	3	6	10	5	8	12	0
Seeverkehr	6	[ex]	7	8	16 7	5,5	[ex]	10		6		5	8	12	0
Binnenschifffahrt	6	[ex]	15 7	8	16 7	5,5	[ex]	10	0 3	6	10	5	8	12	0
Eisenbahn	6	[ex]	15 7	8	7	5,5	[ex]	10	3	6	10	5	8	12	0
Straße	6	[ex] 25	15 7	8	7	5,5	[ex]	20 [ex]	3	6	10	5	8	12	0
Personenbeförderung intra-EG und international:															
Luftverkehr	0	0	0	0	0	0	0	0	0	0	0	0	0	0	0
Seeverkehr	0	0	0	0	0	0	0	0		0	0	0	0	0	0
Binnenschifffahrt	6		7 0		16	5,5		0	[ex] 15	6	0	0	0	0	
Eisenbahn	6	[ex]	15 7	0	7	0	0	0	0	6	10 0	0	0	0	0
Straße	6	[ex] 25	15 7	8	7	5,5 [ex]	0	0	0	6 0	10	0	0	0	0

0 =Nullsatz (Befreiung mit Vorsteuerabzugsrecht); [ex] = befreit; [m] = Besteuerung der Marge; [-] = außerhalb des Anwendungsbereiches

WAREN UND DIENSTLEISTUNGEN	BE	DK	DE	EL	ES	FR	IE	IT	LU	NL	AT	PT	FI	SE	GB
Hotels	6	25	15	8	7	5,5	12,5	10	3	6	10	5		12	17,5
Restaurants	21	25	15	8 18	7	20,6	12,5	10 20	3	6	10 20	17	22	25	17,5
Immobilien Sektor:															
Baugrundstücke	[-]	[ex]	[ex]	[ex]	16	20,6	[-]	20	[ex]	[ex] 17,5	[ex]	[ex]	[ex]	[ex]	[ex] 17,5
Lieferung von Neubauten	21 12 6	[ex]	[ex]	18 8	4 7	20,6	12,5*	10 4	3 15	17,5	[ex]	[ex]	[ex]	[ex]	0 17,5
Renovierung und Reparatur	6 21	25	15	18 8	4 7	20,6	12,5*	10 20 4	3 15	17,5	20	5 17	22	25	17,5
Bau von Neubauten	6 12 21	25	15	18 8	4 7	20,6	12,5*	4	3 15	17,5	20	5 17	22	25	17,5 0
Kunstgegenstände	6 21 [m]	25 [m]	7 [m]	8 [m]	16 7 [m]	5,5 20,6 [m]	12,5 [m]	20 [m]	6 [m]	6 [m]	10 [m]	17 [m] [ex]	22 [m] [ex]	25 [m] [ex]	0 17,5 [m] 2,5
Antiquitäten	6 21 [m]	25 [m]	15 [m]	8 [m]	16 7 [m]	5,5 20,6 [m]	12,5 [m]	20 [m]	15 [m]	6 [m]	10 [m]	17 [m] [ex]	22 [m]	25 [m]	0 17,5 [m] 2,5
Gebrauchtgegenstände	[m] 6 12 21	25 [m]	15 [m]	8 18 [m]	16 7 [m]	5,5 20,6 [m]	0 21 [m]	20 10 [m]	15 [m]	17,5 [m]	20 [m]	17 [m]	22 [m]	25 [m]	17,5 [m]

0 = Nullsatz (Befreiung mit Vorsteuerabzugsrecht); [ex] = befreit; [m] = Besteuerung der Marge; [-] = außerhalb des Anwendungsbereiches

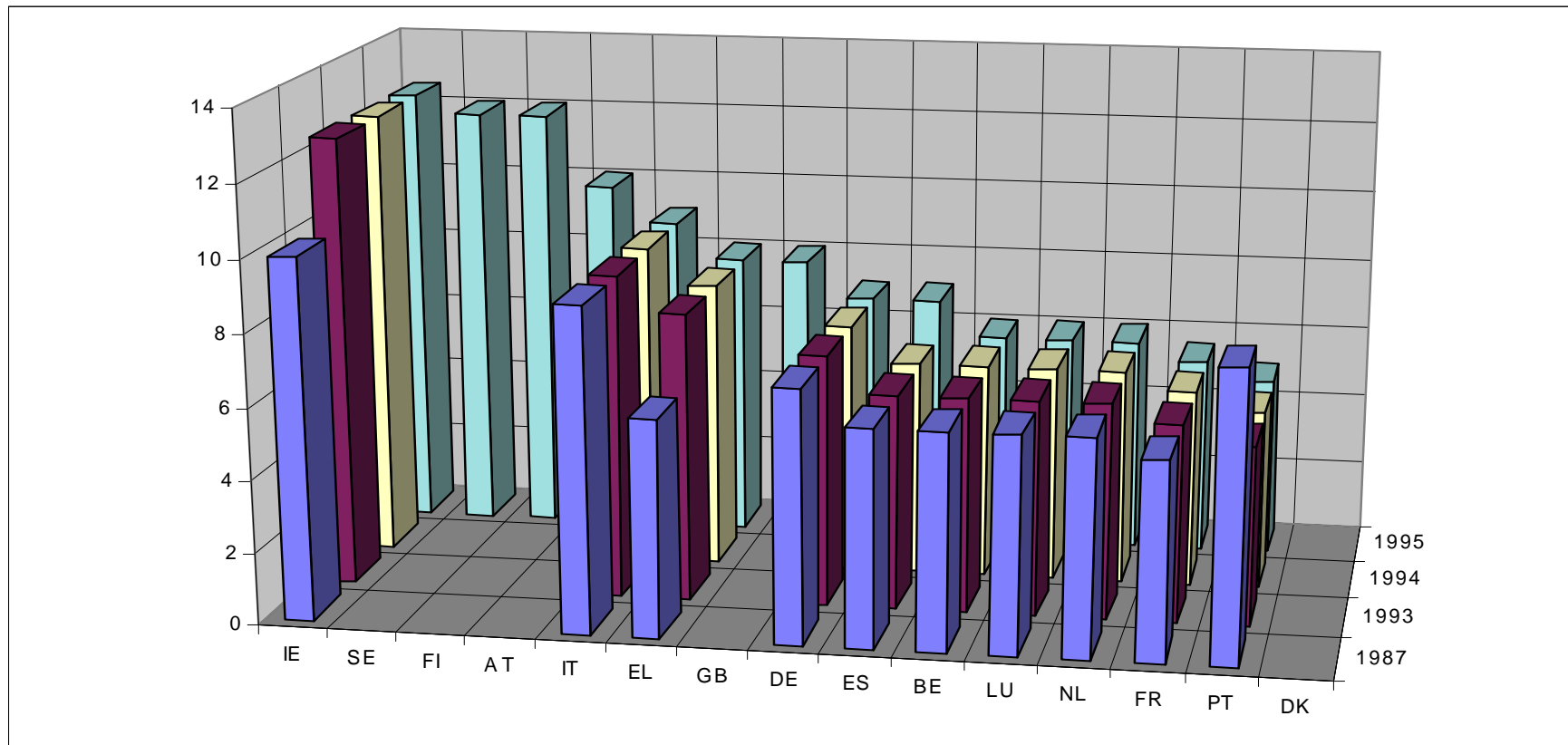
WAREN UND DIENSTLEISTUNGEN	BE	DK	DE	EL	ES	FR	IE	IT	LU	NL	AT	PT	FI	SE	GB
Eintritt zu Kino, Theater und kulturellen Veranstaltungen	[ex] 6	[ex] 25	[ex] 7	[ex] 8 4	[ex] 7	5,5 20,6	[ex] 12,5	10	3 [ex]	17,5 6 [ex]	10 [ex]	[ex] 5	8 [ex]	6 [ex]	17,5
Eintritt zu Sportveranstaltungen	6 [ex]	[ex] 25	7 15	8	7 16	20,6	[ex]	10	3 [ex]	6	20	5	8	[ex] 6	17,5
Benutzung von Sportanlagen	6 [ex]	[ex]	15	8	[ex] 16	20,6	12,5	20	3	17,5 [ex]	[ex] 20	5	8	[ex] 6	17,5
Reisebüros	21 [m]	[ex]	15 [m]	18 [m]	16 [m]	20,6 [m]	[ex]	20 [m]	12 [m]	[ex]	20 [m]	17 [m]	22 [m]	25 [m]	17,5 [m] 0
Pestizide und Pflanzenschutzmittel	12 21	25	15	8 18	7	5,5	21	4 10	3	6	20	5	22	25	17,5
Schnittblumen und Pflanzen für: Dekorationszwecke	6	25	7	8	7	5,5	12,5	10	3	6 17,5	10	12	22	25	17,5
Nahrungsmittelproduktion	6	25	7	4 8	7	5,5	0	10	3	6	10	5	17	25	0
Wolle	6	25	15 7	18	16	20,6	21	20	3	6	20	17	22	25	17,5
Abfall- und Abwasserbeseitigung	21 [ex]	25	[ex] 15	8	7	5,5 20,6	[ex] 12,5	10 20	3	17,5	10	17 5	22	25	17,5 0
Hausmüllabfuhr	21 [ex]	25	[ex] 15	8	7	20,6	[ex] 12,5	10	3	[ex]	10	17 5	22	25	17,5

*0 = Nullsatz (Befreiung mit Vorsteuerabzugsrecht); [ex] = befreit; [m] = Besteuerung der Marge; [-] = außerhalb des Anwendungsbereiches*

WAREN UND DIENSTLEISTUNGEN	BE	DK	DE	EL	ES	FR	IE	IT	LU	NL	AT	PT	FI	SE	GB
Gold:															
Goldbarren	1	25	[ex]	18	16	[ex]	21	[ex]	[ex]	6	[ex]	[ex]	22	25	17,5
	21		15			20,6		20	15			17	0	0	[m]
															0
Goldstücke (Münzen)	1	25	15	18	16	[ex]	21	20	[ex]	6	[ex]	[ex]	22	25	17,5
	21		7			20,6			15		20	17	0	0	
Schmuck, Goldschmiedekunst, Medaillen, usw.	21	25	15	18	16	20,6	21	20	15	17,5	20	17	22	25	17,5
			7												



**VII. ENTWICKLUNG DER ERMÄßIGTEN SÄTZE IN DEN MITGLIEDSTAATEN**

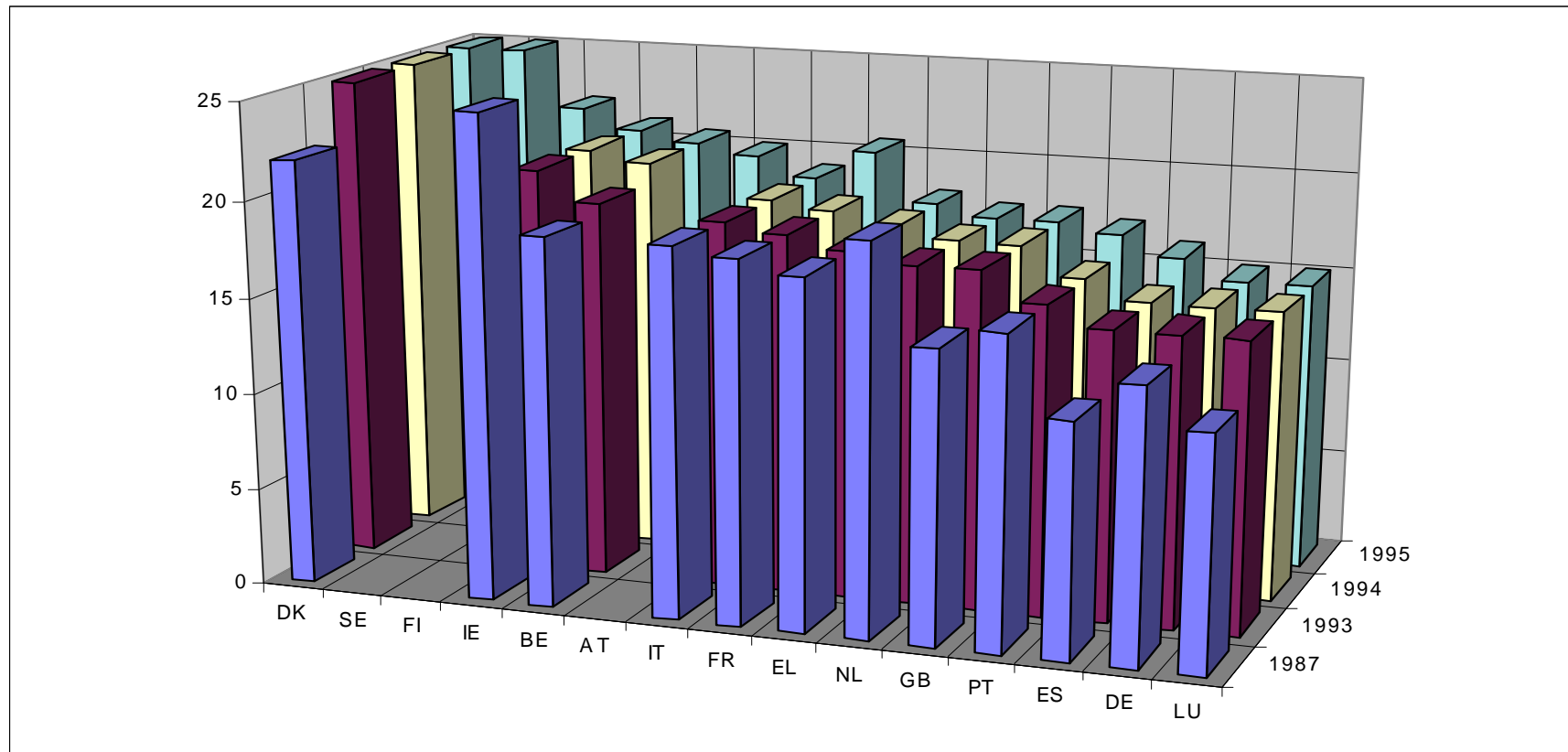


X-Achse: Mitgliedstaaten

Y-Achse: Kalenderjahre

Z-Achse: MwSt-Sätze

**VIII. ENTWICKLUNG DES NORMALSATZES IN DEN MITGLIEDSTAATEN**



X-Achse: Mitgliedstaaten

Y-Achse: Kalenderjahre

Z-Achse: MwSt-Sätze

## **IX. REGIONALE BESONDERHEITEN BEI DER ANWENDUNG DER MWST IN DER GEMEINSCHAFT**

### **DÄNEMARK**

- Grönland und die Färöer gehören nicht zum Gebiet der Europäischen Union, so daß die MwSt dort nicht anwendbar ist.

### **DEUTSCHLAND**

- Die Insel Helgoland und das Gebiet von Büsingen gelten umsatzsteuerlich nicht als Inland.

### **GRIECHENLAND**

- Für die Verwaltungsbezirke Lesbos, Chios, Samos, Dodekanes, Kykladen und die Inseln im Ägäischen Meer Thasos, Nördliche Sporaden, Samothrake und Skyros gelten um 30 % ermäßigte Sätze, d. h. statt 4 %, 8 % und 18 % betragen die Sätze 3 %, 6 % und 13 %. Diese Sätze gelten für Einfuhren und innergemeinschaftliche Erwerbe sowie für Warenlieferungen und Dienstleistungen, die auf diesen Inseln bewirkt werden. Sie gelten des weiteren für Warenlieferungen aus anderen Gebieten Griechenlands an Personen, die auf den Inseln ansässig sind. Tabakwaren und Beförderungsmittel sind hiervon allerdings ausgeschlossen.
- Der Berg Athos gehört nicht zum Geltungsbereich der Mehrwertsteuer.

### **SPANIEN**

- Die Kanarischen Inseln, Ceuta und Melilla gelten umsatzsteuerlich nicht als Inland.

### **FRANKREICH**

- Für Korsika und die überseeischen Departements (DOM) gelten besondere Sätze.
    - A) KORSIKA
      - 0,90 %: Bestimmte Theater- und Zirkusvorstellungen, Verkauf von lebenden, für die Fleisch- und Wurstherstellung bestimmten Tieren an Nichtsteuerpflichtige;
      - 2,10 %: Tageszeitungen und ähnliche Druckerzeugnisse, nicht täglich erscheinende Veröffentlichungen, Waren und Dienstleistungen, für die der stark ermäßigte Satz gilt, unverarbeitete Erzeugnisse aus Gartenbau und Forstwirtschaft, Waren und Dienstleistungen, für die der ermäßigte Satz gilt;
      - 5,50 %: Verkauf und Einbringung von Bauland oder gleichgestellten Gegenständen, die für Sozialwohnungen bestimmt sind;
      - 8 %: Arbeiten an Immobilien, bestimmtes landwirtschaftliches Material, Luxushotels, zum Verbrauch an Ort und Stelle bestimmte Waren, Verkauf von Niedervoltstrom;
      - 13 %: Mineralölprodukte, Fahrzeuge für Behinderte;
      - 21 %: Tabakwaren.
- Auf Korsika gilt derselbe Normalsatz wie auf dem Festland, d. h. 20,6 %.

B) DOM

In den überseeischen Departements (außer Guyana) gilt ein "Normalsatz" von 9,5 % und ein "ermäßigter Satz" von 2,10 %. Daneben gibt es besondere Sätze von 1,05 % und 1,75 %.

C) MONACO

Umsätze, deren Herkunfts- oder Bestimmungsort im Fürstentum Monaco liegt, werden wie Umsätze behandelt, deren Herkunfts- oder Bestimmungsort in der Französischen Republik liegt.

## **ITALIEN**

- Vom Geltungsbereich der Mehrwertsteuer ausgeschlossen sind: Livigno, Campione d'Italia und der zum italienischen Hoheitsgebiet gehörende Teil des Luganer Sees.

## **ÖSTERREICH**

- Für Jungholz und Mittelberg gilt ein MwSt-Satz von 16 %.

## **PORTUGAL**

- Für die Azoren und Madeira gelten besondere Sätze:  
4 %: ermäßigter Satz  
8 %: Zwischensatz  
13 %: Normalsatz.

## **FINNLAND**

- Die Aaland-Insel gehört nicht zum Gemeinschaftsgebiet.

## **VEREINIGTES KÖNIGREICH**

- Umsätze, deren Herkunfts- oder Bestimmungsort auf der Insel Man liegt, werden wie Umsätze behandelt, deren Herkunfts- oder Bestimmungsort im Vereinigten Königreich liegt.

**X. ENTWICKLUNG DER MEHRWERTSTEUERSÄTZE IN DEN MITGLIEDSTAATEN**

<b>MITGLIEDSTAATEN UND DATEN</b>	<b>ERMÄSSIGTER SATZ</b>	<b>NORMAL SATZ</b>	<b>ERHÖHTER SATZ</b>	<b>ZWISCHEN SATZ</b>
<b>Belgien</b>				
1/01/71	6	18	25	14
1/01/78	6	16	25	-
1/12/80	6	16	25   25+5	-
1/07/81	6	17	25   25+5	-
1/09/81	6	17	25   25+8	-
1/03/82	1   6	17	25   25+8	-
1/01/83	1   6	19	25   25+8	17
1/04/92	1   6   12	19,5	-	-
1/01/94	1   6	20,5	-	12
1/01/96	1   6	21	-	12
<b>Dänemark</b>				
3/07/67	-	10	-	-
1/04/68	-	12,5	-	-
29/06/70	-	15	-	-
29/09/75	9,25	15	-	-
1/03/76	-	15	-	-
3/10/77	-	18	-	-
1/10/78	-	20,25	-	-
30/06/80	-	22	-	-
1/01/92	-	25	-	-
<b>Deutschland</b>				
1/01/68	5	10	-	-
1/07/68	5,5	11	-	-
1/01/78	6	12	-	-
1/07/79	6	13	-	-
1/07/83	7	14	-	-
1/01/93	7	15	-	-
<b>Griechenland</b>				
1/01/87	3   6	18	36	-
1/01/88	3   6	16	36	-
28/04/90	4   8	18	36	-
8/08/92	4   8	18	-	-
<b>Spanien</b>				
1/01/86	6	12	33	-
1/01/92	6	13	28	-
1/08/92	6	15	28	-
1/01/93	3   6	15	-	-
1/01/95	4   7	16	-	-

MITGLIEDSTAATEN UND DATEN	ERMÄSSIGTER SATZ	NORMAL SATZ	ERHÖHTER SATZ	ZWISCHEN SATZ
------------------------------	---------------------	----------------	------------------	------------------

#### Frankreich

1/01/68	(1)	6	16,66	20	13
1/12/68	(1)	7	19	25	15
1/01/70		7,5	23	33,33	17,6
1/01/73		7	20	33,33	17,6
1/01/77		7	17,6	33,33	-
1/07/82	(2)	4   5,5   7	18,6	33,33	-
1/01/86		4   5,5   7	18,6	33,33	-
1/07/86		2,1   4   5,5   7   13	18,6	33,33	-
17/09/87		2,1   4   5,5   7   13	18,6	33,33	28
1/12/88		2,1   4   5,5   7   13	18,6	28	-
1/01/89		2,1   5,5   13	18,6	28	-
8/09/89		2,1   5,5   13	18,6	25   28	-
1/01/90		2,1   5,5   13	18,6	25	-
13/09/90		2,1   5,5   13	18,6	22	-
29/07/91		2,1   5,5	18,6	22	-
1/01/93		2,1   5,5	18,6	-	-
1/08/95		2,1   5,5	20,6	-	-

- (1) Bis zum 1.1.1970 wurden die MwSt-Sätze auf den Preis einschließlich MwSt angewandt.  
Seit diesem Datum werden die MwSt-Sätze auf den Preis ausschließlich Steuer angewandt.
- (2) Vom 1.7.1982 bis 1.1.1986 galt vorübergehend ein Steuersatz von 4%.

#### Irland

1/11/72		1   5,26	16,37	30,26	11,11
3/09/73		1   6,75	19,5	36,75	11,11
1/03/76		10	20	35   40	-
1/03/79		1   10	20	-	-
1/05/80		1   10	25	-	-
1/09/81		1,5   15	25	-	-
1/05/82		1,8   18	30	-	-
1/03/83		2,3   23	35	-	-
1/05/83		2,3   5   18	23   35	-	-
1/07/83		2   5   18	23   35	-	-
1/05/84		2   5   8   18	23   35	-	-
1/03/85		2,2   10	23	-	-
1/03/86		2,4   10	25	-	-
1/05/87		1,7   10	25	-	-
1/03/88		1,4   5   10	25	-	-
1/03/89		2   5   10	25	-	-
1/03/90		2,3   10	23	-	-
1/03/91		2,3   10   12,5	21	-	-
1/03/92		2,7   10   12,5	21	-	16
1/03/93		2,5   12,5	21	-	12,5
1/01/96		2,8   12,5	21	-	12,5
1/03/97		3,3   12,5	21	-	12,5

MITGLIEDSTAATEN UND DATEN	ERMÄSSIGTER SATZ	NORMAL SATZ	ERHÖHTER SATZ	ZWISCHEN SATZ
------------------------------	---------------------	----------------	------------------	------------------

#### Italien

1/01/73	6	12	18	-
1/01/75	6	12	30	18
18/03/76	6	12	30	18
10/05/76	6   9	12	30	18
23/12/76	1   3   6   9	12	30	18
8/02/77	1   3   6   9   12	14	35	18
3/07/80	2   8	15	35	18
1/11/80	1   2   3   6   9   12	14	35	15   18
1/01/81	2   8	15	35	18
5/08/82	2   8   10   15	18	38	20
19/04/84	2   8   10   15	18	30   38	20
20/12/84	2   9	18	30	-
1/08/88	2   9	19	38	-
1/01/89	4   9	19	38	-
13/05/91	4   9   12	19	38	-
1/01/93	4   9	19	-	12
1/01/94	4   9	19	-	13
24/02/95	4   10	19	-	16
1/10/97	4   10	20	-	-

#### Luxemburg

1/01/70	4	8	-	-
1/01/71	2   5	10	-	-
1/07/83	3   6	12	-	-
1/01/92	3   6	15	-	-
1/10/92	3   6	15	-	12

#### Niederlande

1/01/69	4	12	-	-
1/01/71	4	14	-	-
1/01/73	4	16	-	-
1/01/76	4	18	-	-
1/01/84	5	19	-	-
1/10/86	6	20	-	-
1/01/89	6	18,5	-	-
1/10/92	6	17,5	-	-

#### Österreich

1/01/73	8	16	-	-
1/01/76	8	18	-	-
1/01/78	8	18	-	30
1/01/81	13   8	18	-	30
1/01/84	10	20	-	32
1/01/92	10	20	-	-
1/01/95	12   10	20	-	-

#### Portugal

1/01/86	8	16	30	-
1/02/88	8	17	30	-
24/03/92 (1)	5	16	30	-
1/01/95	5	17	-	-
1/07/96	5   12	17	-	-

(1) Am 24. März 1992 hat Portugal die Nullsätze abgeschafft. Lieferungen und sonstige Leistungen, die bis dahin dem Nullsatz unterlagen, werden jetzt mit 5% besteuert.

MITGLIEDSTAATEN UND DATEN	ERMÄSSIGTER SATZ	NORMAL SATZ	ERHÖHTER SATZ	ZWISCHEN SATZ
<b>Finnland</b>				
1/06/94	12   5	22	-	-
1/01/95	17   12   6	22	-	-
1/01/98	17   8	22	-	-
<b>Schweden</b>				
1/01/69	6,38   2,04	11,11	-	-
1/01/71	9,89   3,09	17,65	-	-
1/06/77	11,43   3,54	20,63	-	-
8/09/80	12,87   3,95	23,46	-	-
16/11/81	11,88   3,67	21,51	-	-
1/01/83	12,87   3,95	23,46	-	-
1/07/90	13,64   4,17	23,46	-	25
1/01/92	18	25	-	-
1/01/93	18	25	-	-
1/07/93	21   12	25	-	-
1/01/96	6   12	25	-	-
<b>Vereinigtes Königreich</b>				
1/04/73	-	10	-	-
29/07/74	-	8	-	-
18/11/74	-	8	25	-
12/04/76	-	8	12,5	-
18/06/79	-	15	-	-
1/04/91	-	17,5	-	-
1/04/94	-	17,5	-	8
1/01/95	8	17,5	-	-
1/09/97	5	17,5	-	-



