



EUROOPAN
KOMISSIO

Bryssel 20.5.2015
COM(2015) 219 final

KOMISSION KERTOMUS NEUVOSTOLLE JA EUROOPAN PARLAMENTILLE

Luonnon tila Euroopan unionissa

**Lintu- ja luontotyyppidirektiivien kattamien luontotyyppien ja lajien suojelutasa ja kehityssuuntia koskeva kertomus (2007-2012)
luontotyyppidirektiivin 17 artiklan ja lintudirektiivin 12 artiklan mukaisesti**

1. JOHDANTO

1.1. TAUSTA

Eurooppalaiset elävät yhdellä maailman tiheimmin kansoitettulla alueella, jolla on pitkä maankäyttöhistoria. Tällä on ollut mullistavia vaikutuksia luontoon, ja sen tuloksena on syntynyt monimuotoisia kulttuurimaisemia, joissa on runsas eläimistö ja kasvisto. Etenkin 1900-luvulla tapahtunut kehitys on kuitenkin myös johtanut luonnon laaja-alaiseen tuhoutumiseen. Euroopan kosteikoista¹ oli tuhoutunut vuoden 1900 ja 1980-luvun puolivälin välillä jo kaksi kolmasosaa ja hiekkadyyneistä ja nummista lähes kolme neljäsosaa maankäytön muutosten, infrastruktuurin kehittämisen, saastumisen ja kaupunkialueiden laajentumisen yhteisvaikutuksesta.

Tällainen luonnonpääoman menetys on erittäin huolestuttavaa. Saamme luonnosta elintarvikkeita, energiaa, raaka-aineita, ilmaa ja vettä, jotka mahdollistavat elämän. Luonto on lisäksi keskeinen talouden moottori, joka antaa panoksensa talouselämään tavoilla, joita emme vielä edes täysin ymmärrä. Se myös tarjoaa palveluita, jotka ovat ratkaisevan tärkeitä työpaikkojen ja kasvun ylläpitämisen ja luomisen kannalta. Luonto toimii myös inspiraation lähteenä, kartuttaa tietoa ja tarjoaa virkistäytymismahdollisuuksia ja on olennainen osa Euroopan kulttuuriperintöä.

Lintujen suojelua² ja luontotyyppejä³ koskevat direktiivit ovat keskeisiä säädöksiä, joilla taataan luonnon suojelu ja kestävä käyttö EU:ssa, varsinkin biologisesti erittäin monimuotoisten alueiden Natura 2000 -verkoston kautta. Direktiivit ovat keskeisiä tekijöitä EU:n biodiversiteettistrategiassa. Sillä pyritään EU:n yleistavoitteeseen, jonka mukaan EU:n biologisen monimuotoisuuden köyhtyminen ja ekosysteemipalvelujen heikentyminen on pysäytettävä vuoteen 2020 mennessä ja biologinen monimuotoisuus ja ekosysteemipalvelut on palautettava mahdollisuuksien mukaan ennalleen. Direktiivit ovat keskeisiä myös Nagoyassa lokakuussa 2010 tehdyn biologista monimuotoisuutta koskevan yleissopimuksen mukaisten EU:n globaalien sitoumusten toteutumisen kannalta.

1.2. TÄMÄN KERTOMUKSEN TARKOITUS

Korkealaatuiset tiedot direktiiveillä suojattujen luontotyyppien ja lajien suojelutasosta ja kehityssuunnista tukevat direktiivien tehokasta täytäntöönpanoa. Tämä kertomus täyttää komission oikeudellisen velvoitteen arvioida säännöllisesti direktiivien täytäntöönpanon edistymistä jäsenvaltioiden suorittaman seurannan ja raportoinnin perusteella.

Kertomuksessa kuvataan raportointikauden 2007–2012 keskeisiä tuloksia, ja jäsenvaltiot ja unionin toimielimet ovat tehneet ennennäkemättömän tiivistä yhteistyötä laatiessaan sitä. Kertomuksen perustana on EU:n luontoon keskittyvä ainutlaatuinen tietokanta⁴, johon sisältyy yli 17 000 tietokokonaisuutta ja arviointia yksittäisistä lajeista ja luontotyypeistä. Se sisältää tietoja noin 450 luonnonvaraisen lintulajin, 231 luontotyypin ja yli 1 200 muun yhteisön kannalta kiinnostavan lajin suojelutasosta. Vaikka nämä tiedot kattavan vain osan

¹ Komission tiedonanto neuvostolle ja Euroopan parlamentille ”Wise use and conservation of wetlands”,- KOM(1995) 189 lopull., 29.5.1995.

² Euroopan parlamentin ja neuvoston direktiivi 2009/147/EY, annettu 30. marraskuuta 2009, luonnonvaraisten lintujen suojelusta.

³ Neuvoston direktiivi 92/43/ETY, annettu 21. toukokuuta 1992, luontotyyppien sekä luonnonvaraisen eläimistön ja kasviston suojelusta.

⁴ Ladattavissa Euroopan ympäristökeskuksen Biodiversity Data Centren verkkosivulta (<http://www.eea.europa.eu/themes/biodiversity/dc>).

EU:n biologisesta monimuotoisuudesta, otos on erittäin merkittävä ja osoittaa biologiseen monimuotoisuuteen kohdistuvat uhkat ja paineet eri jäsenvaltioissa.

Aiempaa rationaalisemman raportoinnin ansiosta nyt on ensimmäistä kertaa mahdollista esittää ja arvioida molempiin direktiiveihin liittyviä tuloksia rinnakkain sekä tarkastella tarkemmin Natura 2000:n panosta luonnon tilaan ja kehityssuuntiin. Tässä kertomuksessa esitetään lyhyt tiivistelmä kattavista ja yksityiskohtaisista tiedoista, ja sen pohjana ovat Euroopan ympäristökeskuksen⁵ tekemät mittavat analyysit, jotka tarjoavat myös tarkempia tietoja menetelmistä.

Arvioinnin tuloksista saadaan keskeisen tärkeää näkemystä ja tietoa sellaisten uusien toimien tueksi, joita tarvitaan, jotta saavutetaan lintu- ja luontotyyppidirektiivien tavoitteet ja optimoidaan niiden panos vuoteen 2020 ulottuvan EU:n biodiversiteettistrategian tavoitteiden toteutumisessa.

Tarkasteltaessa tiettyjen luontotyyppien ja lajien suojelutason muuttumista on tärkeä muistaa, että useimmat niistä olivat kriittisessä tilassa jo silloin, kun ne lisättiin direktiivien luetteloihin. Niiden elpymisen varmistaminen vaatii näin ollen paljon aikaa ja resursseja. Rajoituksia aiheuttaa myös se, että tarkasteltu jakso kattaa vain kaksi luontotyyppidirektiivin mukaista raportointikautta.

2. SUOJELUTASON ARVIOINTI

2.1. Luontotyyppien ja lajien suojelutason arviointi (luontotyyppidirektiivi)

Luontotyyppidirektiivin mukaisesti toteutetuilla toimenpiteillä pyritään varmistamaan yhteisön tärkeänä pitämien luontotyyppien ja luonnonvaraisten eläin- ja kasvilajien suotuisan suojelutason säilyttäminen tai sen ennalleen saattaminen. Direktiivissä määritellään suojelutason useiden tekijöiden perusteella: levinneisyys, kanta, luontotyypin pinta-ala, lajille soveltuva elinympäristö, elinympäristön rakenne ja toiminta sekä tulevaisuudennäkymät. Nämä toimivat perustana tiedonkeruulle. Kustakin luontotyyppistä ja lajista arvioidaan kunkin tekijän osalta, onko se suotuisa⁶, riittämätön⁷ tai huono⁸ (tai ei tiedossa) sovitun arviointimatriisin perusteella, ja tämän tuloksena saadaan kattava suojelutason arviointi neljässä luokassa. Suojelutasoltaan epäsuotuisiksi arvioiduille luontotyypeille ja lajeille on yksilöity neljä suojelutason kehityssuuntaa (taulukko 1).

Suojelutason luokka	Väri
Suotuisa	
Epäsuotuisa/riittämätön	
Epäsuotuisa/huono	
Ei tiedossa	

Suojelutason kehityssuunta (2007–2012)	Väri
Kohentumassa	
Vakaa	
Heikkenemässä	
Ei tiedossa	

⁵ EEA report No 2/2015 — State of nature in the EU: Results from reporting under the nature directives 2007–2012.

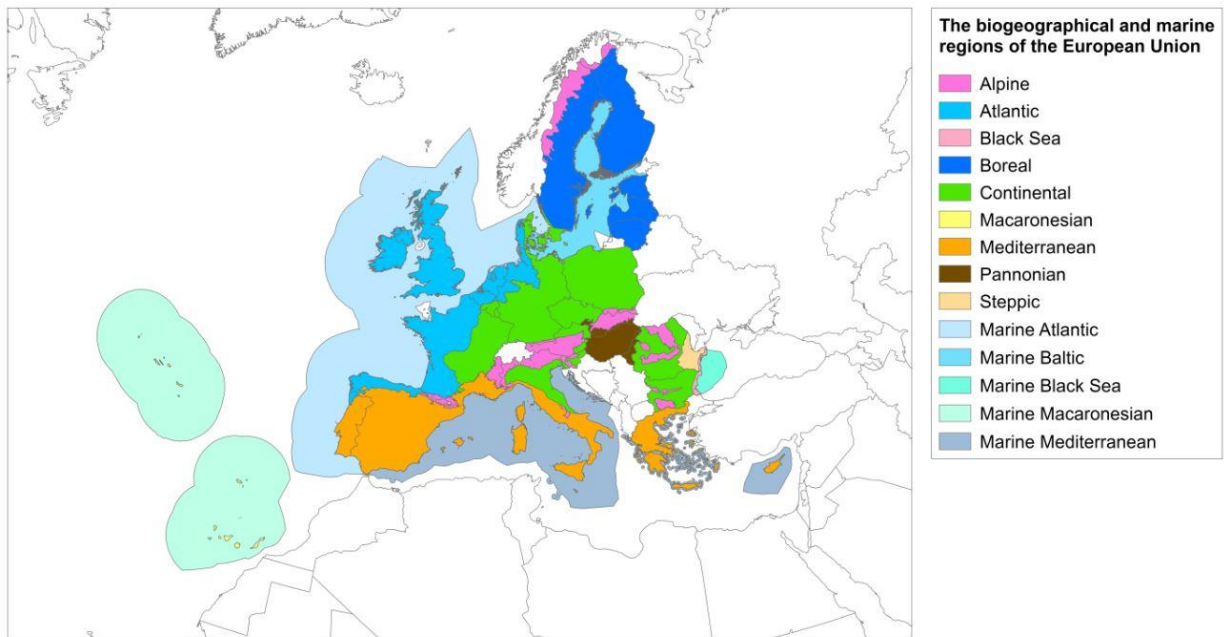
⁶ Luontotyyppi tai laji kukoistaa (sekä laadun että määrän kannalta) ja sillä on hyvät näkymät jatkossakin.

⁷ Toimintatavan muutos on välttämätön, jotta luontotyypin tai lajin suojelutason palaa suotuisaksi, mutta luontotyypin tai lajin häviämisestä ei ole vaaraa lähitulevaisuudessa.

⁸ Luontotyypin tai lajin suojelutason on kaukana hyvästä tai luontotyyppi tai laji on jopa vakavassa vaarassa hävitä (ainakin paikallisesti).

Taulukko 1 – Luontotyyppien ja lajien suojelutason luokkien ja kehityssuuntien värikoodit

Jotta jäsenvaltioita voitaisiin vertailla merkityksellisellä tavalla, Eurooppa on jaettu yhdeksään luonnonmaantieteelliseen maavyöhykkeeseen ja viiteen merivyöhykkeeseen, joissa on samanlaiset ekologiset olosuhteet (kartta 1). Jäsenvaltiot, joiden alueella on enemmän kuin yksi luonnonmaantieteellinen vyöhyke, ovat toimittaneet erillisen arvioinnin kustakin luonnonmaantieteellisestä vyöhykkeestä kunkin niiden alueella esiintyvän lajin ja luontotyyppin osalta.



Kartta 1 – EU27:n luonnonmaantieteelliset maa- ja merivyöhykkeet raportointikaudella 2007–2012⁹





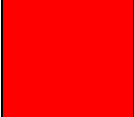

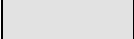


Jäsenvaltioiden tekemien arviointien lisäksi EU:n luonnonmaantieteellisen tason tietoja on aggregoinut ja arvioinut Euroopan ympäristökeskus ja sen Euroopan biologista monimuotoisuutta käsittelevä keskus.

2.2. Lintulajien kannan suojelutason ja kehityssuuntien arviointi (lintudirektiivi)

Lintudirektiivin tarkoituksena on suojella kaikkia EU:ssa esiintyviä luonnonvaraisia lintulajeja, ja jäsenvaltiot ovat ensimmäistä kertaa toimittaneet tietoja kantojen koosta ja kehityssuunnista alueellaan. Kannan suojelutason arviointi on tehty vain EU:n tasolla. Lintujen osalta käytetyt suojelutason luokat perustuvat tieteellisiin kriteereihin, jotka on kehitetty sukupuuttoon häviämisen riskin määrittämiseksi ja joita Kansainvälinen luonnonsuojeluliitto

⁹ Kertomuksessa viitataan EU27:ään, koska se ajoittuu Kroatian liittymistä edeltävään aikaan.

(IUCN) käytti uhanalaisten lajien luetteloiden laatimiseen. Vuosiin 2001–2012¹⁰ liittyvien eiturvattujen lajien kannan kehityssuuntien osalta on yksilöity neljä tyyppiä (taulukko 2).

Kannan suojelutason luokka EU:ssa	Väri	Kannan kehityssuunta ¹¹	Väri
Turvattu		Kasvussa	
Lähes uhanalainen, vähenemässä tai ehtymässä		Vakaa	
Uhanalainen (eli vaarassa, uhanalainen, äärimmäisen uhanalainen, alueellisesti kuollut sukupuuttoon)		Vaihtelee	
Ei tiedossa tai ei arvioitu		Vähenevässä	
		Ei tiedossa	

Taulukko 2 – EU:n lintulajien kannan suojelutason luokkien ja kehityssuuntien värikoodit

2.3. KEHITYSSUUNNAT

EU:n tason analyysi perustuu jäsenvaltioiden toimittamiin aggregoituihin tietoihin. Tämä tarkoittaa sitä, että monet paikallisella, alueellisella tai jopa jäsenvaltion tasolla saavutetut positiiviset kehityssuunnat eivät ehkä enää näy tällä laajemmalla tasolla. Muutos kannan suojelutason yhdestä luokasta seuraavaan edellyttää merkittävää muutosta myös yhdessä tai useammassa yksittäisessä muuttujassa tai kriteerissä, ja tätä on vaikea saavuttaa niin lyhyessä ajassa kuin kuudessa vuodessa. Tämän seurauksena ajan myötä tapahtuva suojelutason muutos (joko kohentuminen tai heikkeneminen), joka ei ole niin voimakas, että se saisi aikaan muutoksen yhdestä luokasta toiseen, saattaa jäädä huomaamatta, jos esitetään vain senhetkistä tilannetta koskevat tiedot. Tästä syystä kertomuksessa annetaan tilannetietojen lisäksi tietoja suojelutason kehityssuunnista luontotyyppidirektiiviin liittyvien seikkojen osalta kaudelta 2007–2012 ja lintujen kantojen kehityssuunnista kaudelta 2001–2012. Natura 2000 -ohjelmaa käsittelevässä 6 kohdassa esitetään myös lintujen kantojen pitkän aikavälin kehityssuuntia (1980–2012).

3. SUOJELUTASO JA KEHITYSSUUNNAT

3.1. TIETOJEN KATTAVUUS JA LAATU

Luontotyyppidirektiivin mukaisten tietojen saatavuus, laatu ja vakiointi ovat parantuneet huomattavasti viime raportointikauden jälkeen. EU:n tason ”ei tiedossa”-arviointien lukumäärä on puolittunut (luontotyyppien osalta 18 prosentista 7 prosenttiin ja muiden kuin lintulajien osalta 31 prosentista 17 prosenttiin). Lintukantoihin ja niiden kehityssuuntiin liittyvä tietämys on myös parantunut merkittävästi viime vuosikymmenen aikana, minkä ansiosta suojelutoimet ovat huomattavasti parempia ja paremmin kohdennettuja.

Tietojen vaatimustenmukaisuuden ja laadun taso kansallisissa raporteissa kuitenkin vaihtelee, ja sitä voitaisiin parantaa edelleen kohdennettujen seurantaohjelmien kautta. Merellisistä luontotyypeistä ja lajeista tiedetään edelleen vähiten, ja niiden seuranta vaatii merkittäviä

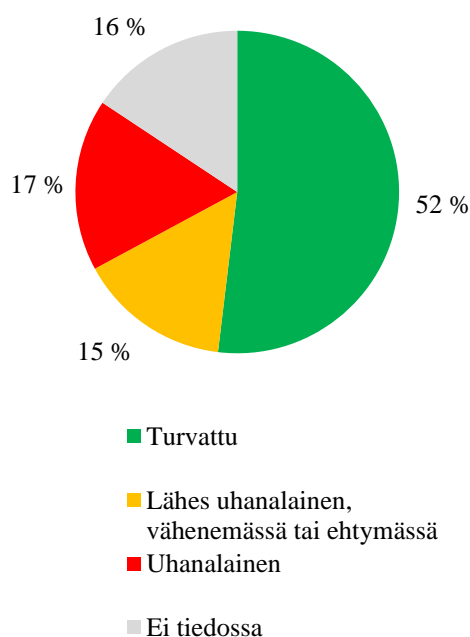
¹⁰ Jäsenvaltiot sopivat kehityssuuntiin liittyvästä 12 vuoden kaudesta, koska kuusi vuotta olisi liian lyhyt aika merkityksellisten kannan kehityssuuntien havaitsemiseksi.

¹¹ Lyhyen aikavälin kehityssuunta: 2001–2012, pitkän aikavälin kehityssuunta: 1980–2012

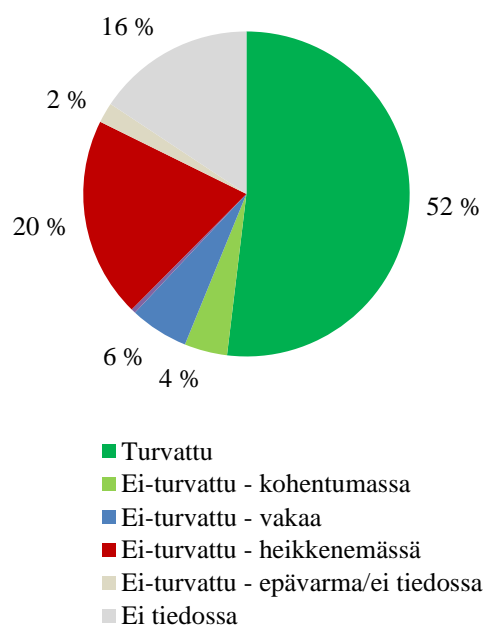
lisäponnistuksia. Tilanteen pitäisi kohentua, kun alalla parannetaan johdonmukaisuutta meristrategian puitedirektiivin kanssa.

3.2. KAIKKI LINTULAJIT

Kaikista arvioiduista luonnonvaraisten lintujen lajeista yli puolen suojelutaso on turvattu. Lajeista noin 15 prosenttia on lähes uhanalaisia, vähenemässä tai ehtymässä ja 17 prosenttia on uhanalaisia (kaavio 1). Lintulajien kantojen lyhyen aikavälin kehityssuunnat osoittavat, että vain 4 prosenttia on ei-turvattu mutta kasvussa, 6 prosenttia on ei-turvattu ja vakaalla tasolla ja 20 prosenttia on ei-turvattu ja vähenemässä (kaavio 2).



Kaavio 1 – Lintujen kannan suojelutaso

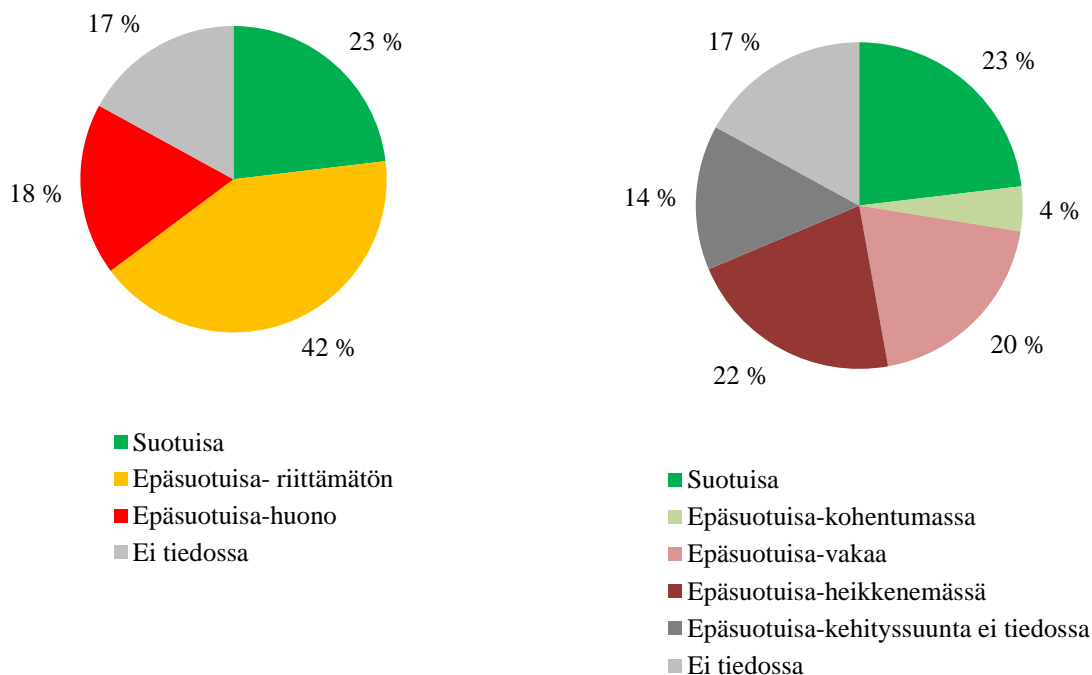


Kaavio 2 – Lintujen kannan suojelutaso yhdistettynä ei-turvattujen lintujen kannan lyhyen aikavälin kehityssuuntiin

Jotkin lintulajit vaikuttavat hyötyvän kohdennetuista suojatoimenpiteistä, joilla pyritään mukauttamaan maankäyttötapoja, etenkin Natura 2000 -alueilla. Esimerkiksi Espanjassa, Portugalissa, Itävallassa, Unkarissa ja Saksassa onnistuneesti toteutetuilla maatalouden ympäristöohjelmilla ja maanhallintaohjelmilla on autettu isotrapin (*Otis tarda*) kannan elpymistä. Kyseessä on laji, joka vaatii avointa maisemaa (niityt, arot ja rauhalliset viljelyalueet) ja joka vähenemässä muualla Euroopassa. Vanhoista ja kuolleista lehtipuista erittäin riippuvaisen valkoselkätikan (*Dendrocopos leucotos*) kannat ovat pienentyneet huomattavasti joissakin jäsenvaltioissa mutta kasvaneet Suomessa, jossa se on hyötynyt muuttuvista metsänhoitokäytännöistä Natura 2000 -alueilla. Useat petolintujen lajit, mukaan luettuna Karpaattien altaan keisarikotkan (*Aquila heliaca*) kannat, ovat lisääntyneet eri toimenpiteiden, kuten pesimäpaikkojen suojelun ja elinympäristön hoitamisen, ansiosta.

3.3. YHTEISÖN TÄRKEÄNÄ PITÄMÄT LAJIT (LUONTOTYYPPIDIREKTIIVI)

Lajien EU-tason arvioinneista noin 23 prosentissa suojelutaso on suotuisa ja 60 prosentissa epäsuotuisa, ja näistä 18 prosentissa epäsuotuisa/huono. Suojelutason kehityssuunnan osalta epäsuotuisiksi merkityt 60 prosenttia arvioinneista jakautuvat niin, että 4 prosentissa tilanne on kohentumassa, 20 prosentissa vakaa ja 22 prosentissa heikkenemässä ja 14 prosentissa kehityssuunta ei ole tiedossa (kaaviot 3 ja 4).



Kaavio 3 – Lajien suojelutaso

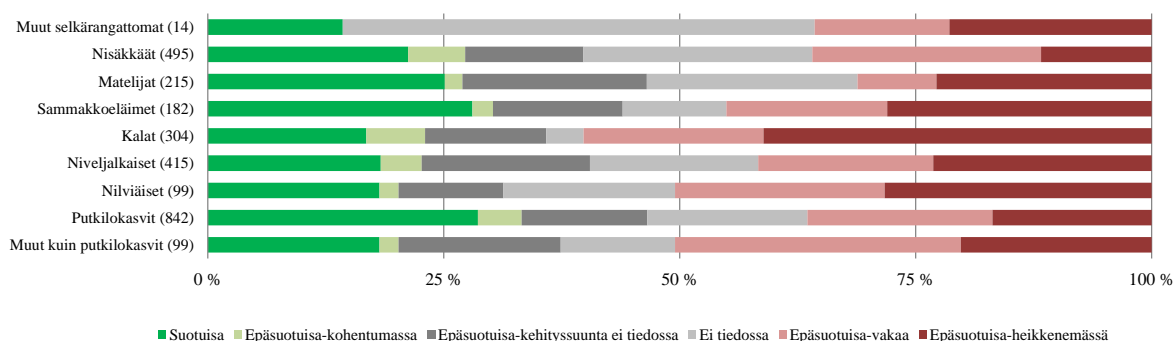
Kaavio 4 – Suojelutasoltaan epäsuotuisiksi arvioitujen lajien kehityssuunnat

Luonnonmaantieteellisten maavyöhykkeiden suotuisia arviointeja oli eniten Mustallamerellä (32 %) ja Alppien alueella (31 %), kun taas epäsuotuisia/huonoja arviointeja oli eniten boreaalisella vyöhykkeellä (29 %) ja Atlantin alueella (32 %). Merivyöhykkeillä on lajien arviointeja vähemmän, mutta ”ei tiedossa” -arviointien osuus on paljon suurempi (jopa 88 % Makaronesian vyöhykkeellä). Heikoin suojelutaso on Itämeren vyöhykkeellä: arvioinneista 60 prosenttia on epäsuotuisia/huonoja, ja seuraavana tulee Mustanmeren vyöhyke (33 %).

Suotuisia arviointeja on eniten putkilokasveilla (29 %) ja sammakkoeläimillä (28 %) (kaavio 5). Monet huonon suojelutason ja heikkenevän kehityssuunnan arvioinnit liittyvät vesiympäristöjen, kuten jokien, järvien ja kosteikkojen, lajeihin. Tämä vastaa havaintoa, jonka mukaan makean veden elinympäristöissä on useimmiten epäsuotuisa/riittämätön suojelutaso. Näissä ympäristöissä uhkana ovat ihmisten aikaan saamat muutokset

hydrologisessa toiminnassa, elinympäristöjen kytkeytyvyyden häviäminen, kanavointi, sedimentin poistaminen, rehevöityminen sekä saastuminen.

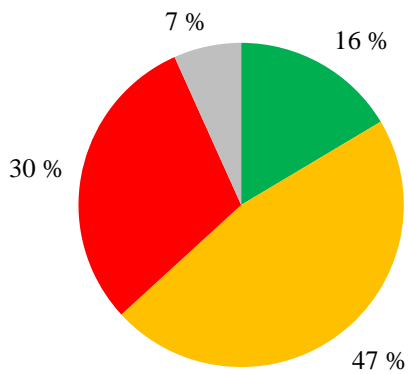
Monet makean veden elinympäristöihin liittyvät lajit, kuten vaelluskalat, ovat vähenemässä huolestuttavaa tahtia. Vaelluskaloja, kuten toutainta (*Aspius aspius*) Ruotsissa ja pilkkusilliä (*Alosa alosa*) Saksassa, koskevilla laajoilla kumppanuushankkeilla on kuitenkin onnistuttu vahvistamaan kantoja palauttamalla vesistöjä ennalleen ja poistamalla vaelluksen esteitä rakentamalla kalateitä. Itävallassa kalojen vaelluksen esteiden vähentäminen Tonavan yläjuoksulla on parantanut Tonavan lohen (*Hucho hucho*) ja muiden uhanalaisten kalalajien vaellusmahdollisuuksia.



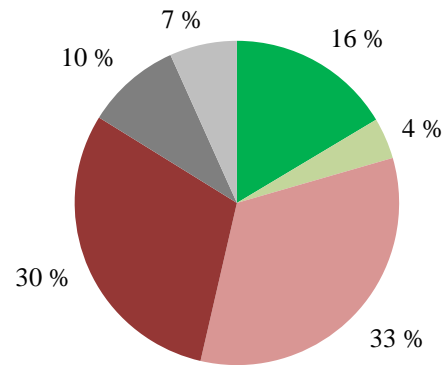
Kaavio 5 – Lajien suojelutaso ja kehityssuunnat taksonomisten ryhmien mukaan

3.4. LUONTOTYYPIT

Suojelutaso ja kehityssuunnat ovat luontotyyppien osalta heikommät kuin lajien osalta. Tämä johtuu todennäköisesti siitä, että lajien suojelutoiminnalla on vakiintuneet perinteet, se on yksinkertaisempaa, ja lajit elpyvät lyhyemmässä ajassa. EU:ssa luontotyyppien arvioinneista 16 prosenttia on suotuisia ja yli kolme neljäsosaa epäsuotuisia, ja näistä 30 prosenttia on epäsuotuisia/huonoja. Suojelutason kehityssuunnan osalta epäsuotuisiksi arvioidut 77 prosenttia jakautuvat niin, että 4 prosentissa tilanne on kohentumassa, 33 prosentissa vakaa ja 30 prosentissa heikkenemässä ja 10 prosentissa kehityssuunta ei ole tiedossa (kaaviot 6 ja 7).



■ Suotuisa
 ■ Epäsuotuisa-riittämätön
 ■ Epäsuotuisa-huono
 ■ Ei tiedossa



■ Suotuisa
 ■ Epäsuotuisa-kohentumassa
 ■ Epäsuotuisa-vakaa
 ■ Epäsuotuisa-heikkenemässä

Kaavio 6 – Luontotyyppien suojelutaso

Kaavio 7 – Suojelutasoltaan epäsuotuisiksi arvioitujen luontotyyppien kehityssuunnat

Atlantin ja boreaalisen vyöhykkeen luonnonmaantieteellisillä vyöhykkeillä on suurin osuus epäsuotuisia/huonoja arviointeja (molemmat 51 %), mutta näillä kahdella vyöhykkeellä on myös suurin osuus kohentumassa olevia tilanteita (11 % Atlantin ja 10 % boreaalisella vyöhykkeellä). Vaikka esimerkiksi rannikon laguunien suojelutaso on edelleen epäsuotuisa/huono Tanskan Atlantin puoleisella alueella, Life-hankkeiden mukaisilla kohdennetuilla toimilla ja maatalouden ympäristöohjelmilla on onnistuttu saattamaan ennalleen joitakin rannikon laguuneja ja rantaniittyjä. Latviassa, joka kuuluu boreaaliseen vyöhykkeeseen, kuivat nummet tai dyynit ovat laajentuneet, ja niiden kehityssuunta on ollut yleisesti positiivinen. Nämä alueet ovat enimmäkseen suojeltuja Natura 2000 -ohjelmassa, ja ne ovat hyötynet Life-hankkeista ja innovatiivisesta yhteistyökumppanuudesta sotilaskoulutuspaikkoja johtavien tahojen kanssa. Sloveniassa on onnistuttu palauttamaan ennalleen mediterranean vyöhykkeen suolaniittyjä varmistamalla suola-altaiden perinteinen toiminta ja toteuttamalla muita hoitotoimenpiteitä, minkä ansiosta luontotyyppien suojelutaso on kohentunut.

3.5. EDISTYMINEN BIODIVERSITEETTISTRATEGIAN TAVOITTEESSA 1

EU:n biodiversiteettistrategian päätavoitteena on pysäyttää EU:n biologisen monimuotoisuuden köyhtyminen ja ekosysteemipalvelujen heikentyminen vuoteen 2020 mennessä ja palauttaa ne mahdollisuuksien mukaan ennalleen. Strategian tavoitteessa 1 asetetaan mitattavia päämääriä luontodirektiiveillä suojeltujen luontotyyppien ja lajien suojelutason kohentamiseksi. Siihen liittyen on asetettu seuraavat päämäärät, joissa käytettiin

vertailuarvona luontotyyppidirektiivin mukaisesti vuonna 2009 laadittua raporttia ja lintujen suojelutasoa EU:ssa koskevaa vuoden 2004 arviointia¹²:

- luontotyyppidirektiivin perusteella tehtävistä arvioinneista sellaiset, jotka osoittavat suotuisaa tai kohentunutta suojelutasoa, lisääntyvät luontotyyppien osalta 100 prosentilla (34 %) ja lajien osalta 50 prosentilla (25,5 %); ja
- lintudirektiivin perusteella tehtävistä arvioinneista sellaiset, jotka osoittavat turvattua tai kohentunutta suojelutasoa, lisääntyvät lajien osalta 50 prosentilla (78 %).

Nämä päämäärät perustuvat optimaaliseen mutta saavutettavissa olevaan skenaarioon, jossa oletetaan, että jäsenvaltiot panevat täysimääräisesti täytäntöön direktiivien mukaiset toimenpiteet suojelutason kohentamiseksi.

Kaaviossa 8 esitetään, miten asetettujen päämäärien saavuttamisessa on edistytty. Verrattaessa eri kausina tehtyjä arviointeja on keskeisen tärkeää varmistaa mahdollisimman hyvin, että havaitut muutokset ovat aitoja eivätkä vain tulosta paremmin saatavilla olevista tiedoista tai eri menetelmistä.¹³ Keskeisiä seikkoja ovat seuraavat:

- Luontotyyppien suojelutasossa ei ole tähän mennessä ollut merkittäviä muutoksia. Aiemmin suotuisiksi määritetyt arvioinnit säilyvät sellaisina. Mikään uusi luontotyyppi ei saanut suotuisan suojelutason arviointia (16 %). 4 prosenttia on nyt arvioitu epäsuotuisiksi mutta kohentumassa oleviksi, 30 prosenttia on edelleen heikkenemässä ja 42 prosenttia ei ole muuttunut vuodesta 2006¹⁴.
- Lajien osalta muutoksia raportointikausien välillä on vaikeampi arvioida. Tietojen saannin ja menetelmien parannukset ovat vaikuttaneet merkittävästi arviointeihin itse suojelutason mahdollisten todellisten muutosten lisäksi. Jos nämä tekijät otetaan huomioon, vaikuttaa siltä, että vuonna 2007 lajeista 22 prosentilla eikä 17 prosentilla suojelutaso oli todennäköisesti suotuisa. Tämä huomioon ottaen voidaan päätellä, että lajien suotuisat arvioinnit ovat itse asiassa kohentuneet todella vähän (1–2 % enemmän kuin vuonna 2007). Sen vuoksi kaaviossa 8 osoitetaan myös ”takautuva” tavoite, joka osoittaa, mikä todellinen tavoite olisi ollut, jos näiden lajien suojelutaso olisi arvioitu suotuisaksi vuonna 2007. Kun tarkastellaan kaikkia lajien arviointeja, 5 prosenttia on epäsuotuisia mutta kohentumassa olevia, 22 prosenttia on edelleen heikkenemässä ja 33 prosenttia ei ole muuttunut vuodesta 2006.
- Sellaisten lintulajien osuus, joiden suojelutaso on arvioitu turvatuksi, on edelleen 52 prosenttia (kuten vuonna 2004). Tarkasteltaessa kaikkia lintujen arviointeja, 8,5 prosentin suojelutaso on ei-turvattu mutta kohentumassa, 2 prosentin ei-turvattu ja vakaa ja 20 prosentin heikentynyt edelleen.

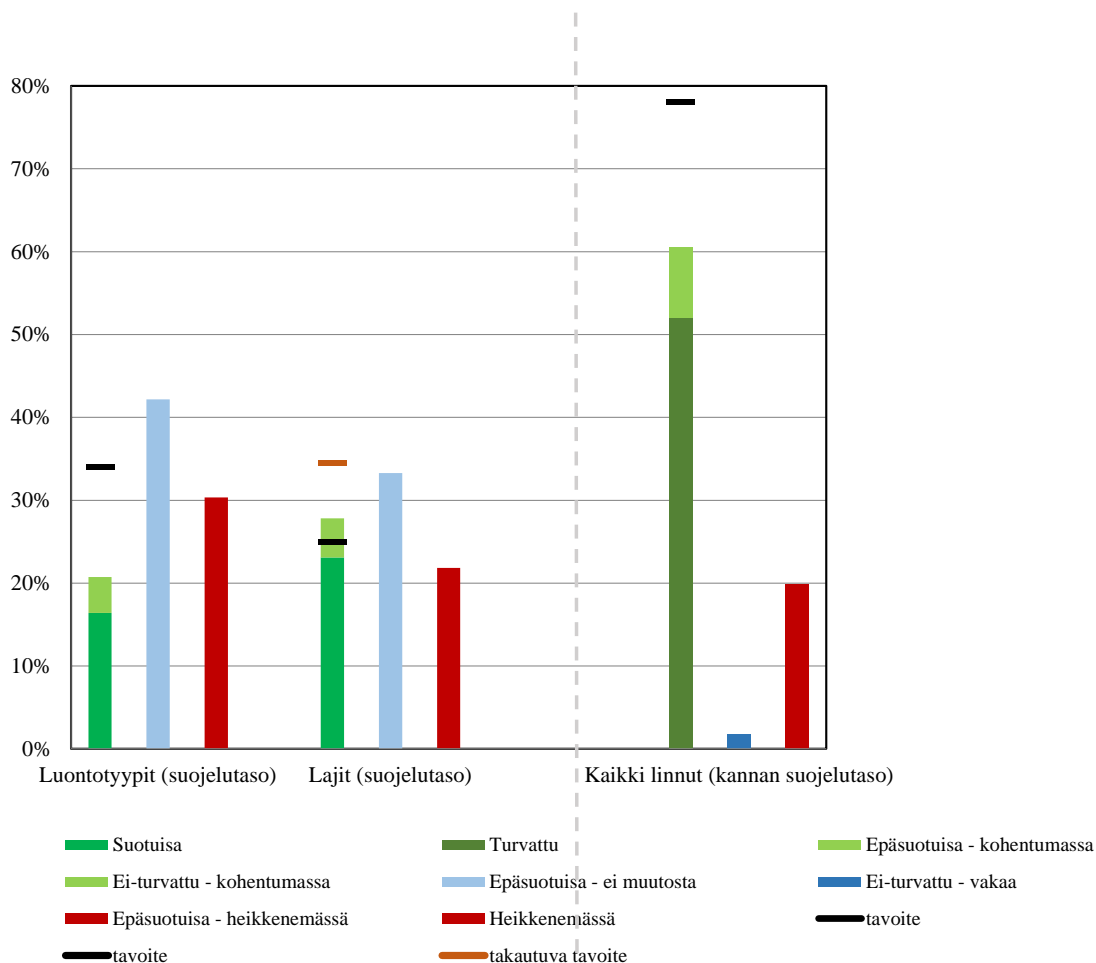
Luontotyyppien yleinen kehityssuunta vaikuttaa olevan suunnilleen samanlainen kuin lajien. Suojelutasoltaan jo suotuisaksi/turvatuksi arvioitujen suojelutaso pysyy vakaana tai on kohentumassa. Pieni osuus epäsuotuisiksi/ei-turvatuiksi arvioituista suojelutasoista on kohentumassa, mutta aiemmin epäsuotuisiksi määritetyistä suurempi osuus jatkaa

¹² ”Birds in the European Union: a status assessment”, BirdLife International (2004), Wageningen, Alankomaat: BirdLife International.

¹³ Ks. EEA report No 2/2015 — State of nature in the EU: Results from reporting under the nature directives 2007–2012.

¹⁴ Mukaan luettuna ne, jotka eivät edelleenkään ole tiedossa.

heikkenemistään. Elleivät kehityssuunnat parane huomattavasti, tavoitteeseen 1 ei päästä vuoteen 2020 mennessä.



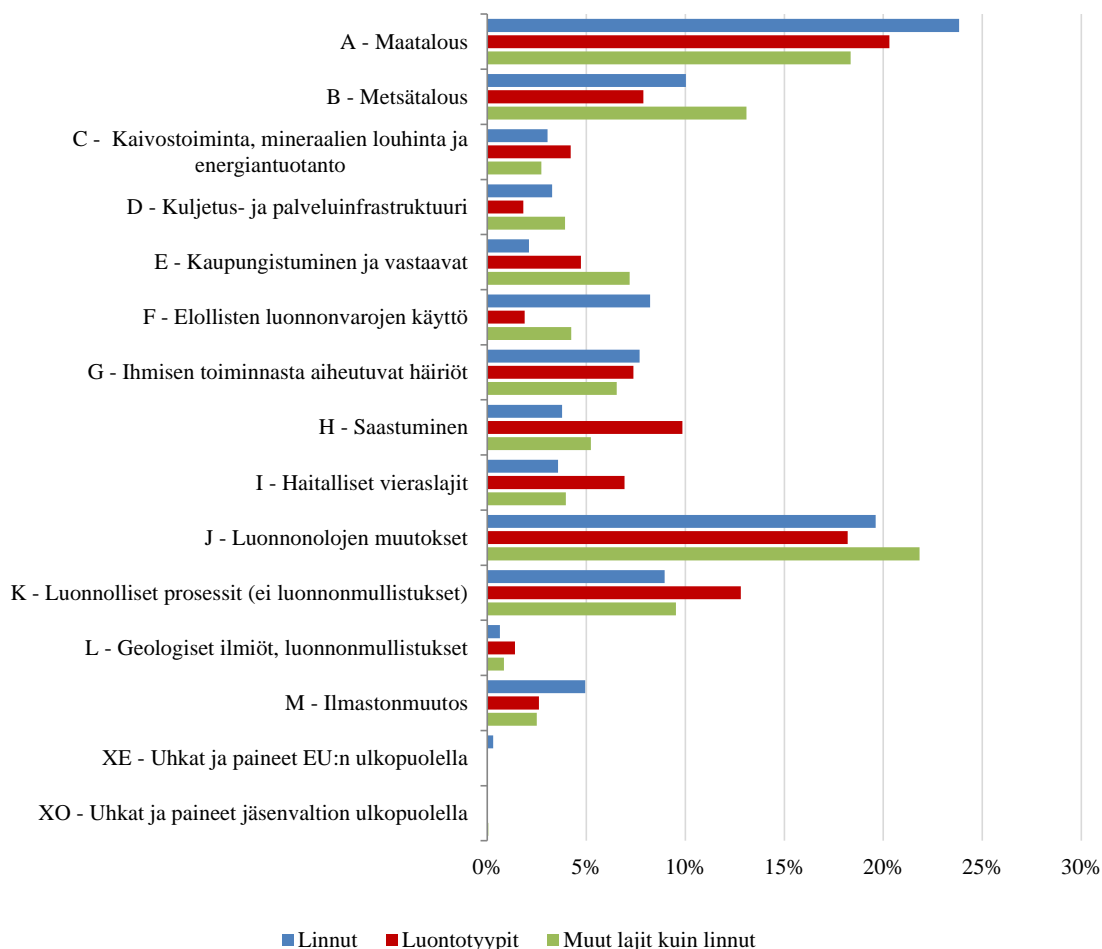
Kaavio 8 – Edistyminen biodiversiteettistrategian tavoitteessa 1 ("ei tiedossa" -tilanteita ei näytetä)

4. PAINHEET JA UHKAT

Jotta voitaisiin ymmärtää paremmin suojelutasoon ja kehityssuuntiin vaikuttavia tekijöitä, jäsenvaltiot toimittivat jäsenneityjä tietoja paineista ja uhkista¹⁵ eli lajeihin ja elinympäristöihin vaikuttavista tekijöistä. Maaympäristöissä (kaavio 9) kaikkien kolmen ryhmän (linnut, muut lajit ja luontotyypit) osalta yksilöityjä suurimpia ongelmia ovat *maatalous* ja ihmisten toiminnasta aiheutuvat *luonnonolojen muutokset*. *Maatalouden* osalta useimmiten mainittuja paineita ja uhkia ovat viljelykäytäntöjen muutokset, karjan laiduntaminen (myös laidunjärjestelmän loppuminen/laiduntamisen puute), lannoitteet ja torjunta-aineet. *Luonnonolojen muutoksiin* liittyen raportoitiin useimmiten ihmisten aiheuttamista muutoksista hydrologisissa ja vesistöjen olosuhteissa, hydrografisten toimintojen muuttumisesta, elinympäristöjen välisten yhteyksien vähenemisestä ja vedenotosta pohjavedestä. Arviointi on johdonmukainen vesipuitedirektiivin mukaisesti

¹⁵ Jäsenvaltioiden oli arvioitava kukin ilmoitetun uhkan/paineen merkitys suureksi, keskinkertaiseksi tai vähäiseksi.

tehdyn arvioinnin kanssa, jossa maatalous ja hydromorfologia yksilöitiin vesistöihin eniten painetta aiheuttaviksi tekijöiksi.¹⁶

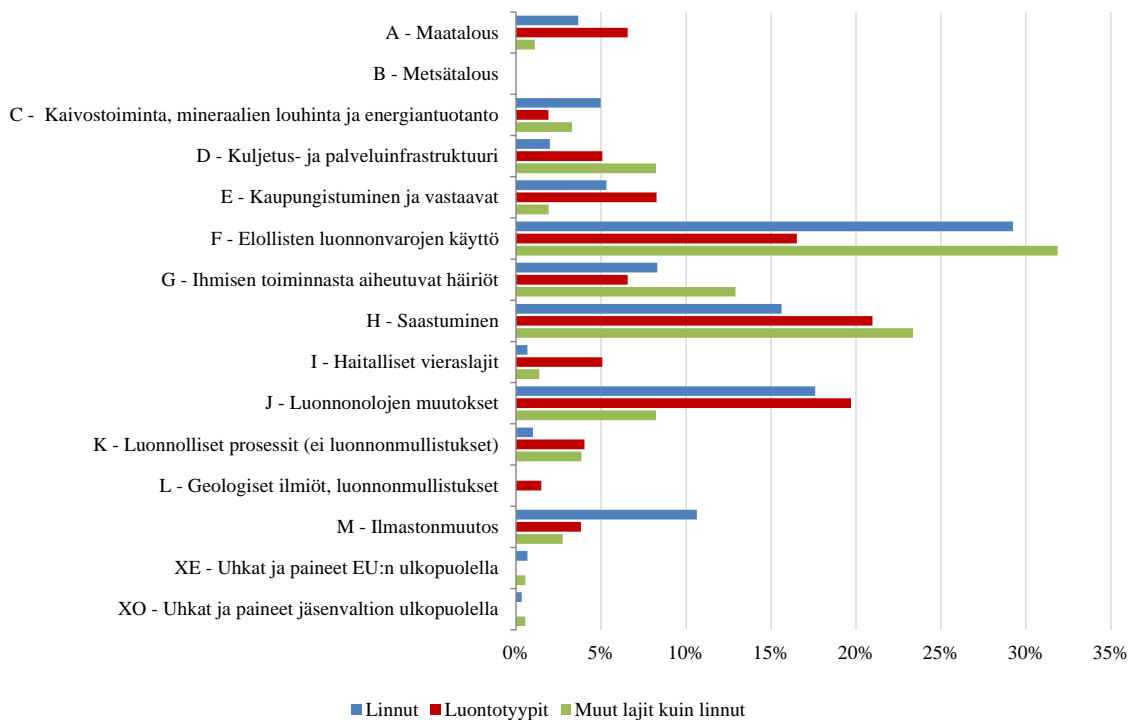


Kaavio 9 – Suuriksi arvioitujen tason 1 paineiden ja uhkien osuus (%) yhteensä – maaympäristöt

Meriympäristöissä eniten raportoituja paineita ja uhkia (kaavio 10) ovat *elollisten luonnonvarojen käyttö* (pääasiassa kalastus ja vesiluonnonvarojen korjuu mutta vähemmässä määrin myös vesiviljely) sekä *saastuminen*.

Merkittäviksi mainitaan myös *luonnonolojen muutokset* (ruoppaus, hydrologisen järjestelmän muuttaminen ja rantaviivan hoitaminen) ja *ihmisten toiminnasta aiheutuvat häiriöt* sekä ilmastonmuutoksen vaikutus merilintuihin.

¹⁶ Ks. *Suunnitelma Euroopan vesivarojen turvaamiseksi* (COM(2012) 673) ja Komission tiedonanto vesipolitiikan puitedirektiivistä ja tulvadirektiivistä: *Toimenpiteet EU:n vesien hyvän tilan saavuttamiseksi ja tulvariskien vähentämiseksi* (COM(2015) 120).



Kaavio 10 – Suuriksi arvioitujen tason 1 paineiden ja uhkien osuus (%) yhteensä – meriympäristöt

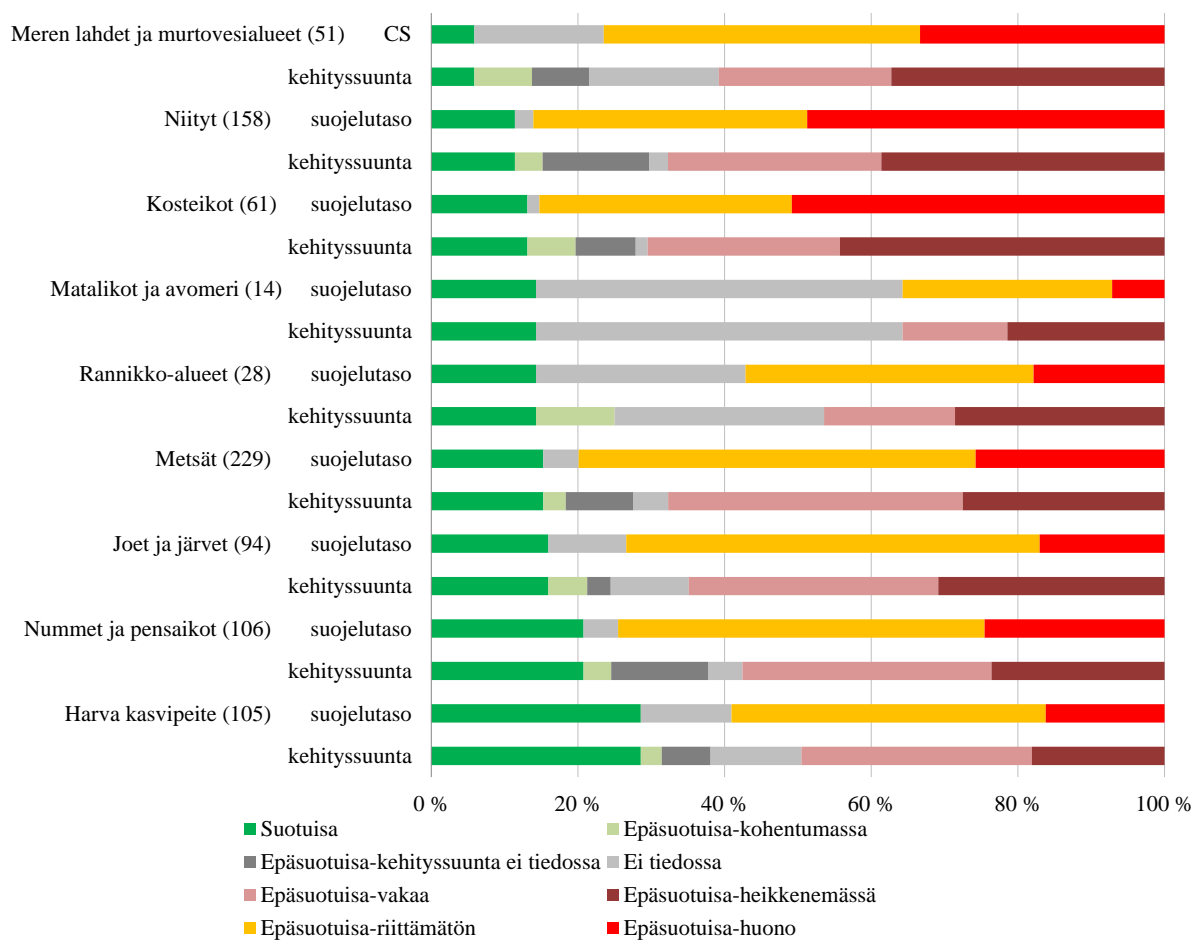
5. NÄKÖKULMANA EKOSYSTEEMI

Luontotyyppien ja lajien suojelutasoa ja kehityssuuntia on analysoitu arvioimalla niiden yhteneväisyyttä ekosysteemeihin, jotka on lueteltu EU:n MAES-aloitteen (Mapping & Assessment of Ecosystems and their Services)¹⁷ puitteissa kehitetyssä typologiassa. Kaaviossa 11 osoitetaan luontotyyppien ja lajien suojelutaso ja kehityssuunnat ekosysteemeittäin.

5.1. MAAEKOSYSTEEMIT

Luontotyyppien ja lajien suojelutasot ja kehityssuunnat vaihtelevat suuresti maaekosysteemien välillä. Niityillä ja kosteikoilla on suurin osuus elinympäristöjä, joiden suojelutaso on epäsuotuisa/huono ja heikkenemässä. Tämä saa tukea myös paineita ja uhkia koskevista havainnoista, joiden mukaan maatalous ja hydrologiset muutokset vaikuttavat erityisen paljon näihin järjestelmiin.

¹⁷ <http://biodiversity.europa.eu/maes>



Kaavio 11 – Luontotyyppien suojelutaso ja kehityssuunnat ekosysteemityypin (MAES) mukaan (arviointien lukumäärä suluissa)

Näiden kahden ekosysteemin tilanne on epäsuotuisa kaikilla luonnonmaantieteellisillä vyöhykkeillä, mutta tapaustutkimusten mukaan tilanne voi parantua, jos toteutetaan asianmukaisia ja kohdennettuja toimenpiteitä.

- *Niityt*

Luontaiset ja puoliluontaiset niityt ovat runsaslajisimpia ekosysteemejä EU:ssa. Niihin kohdistui aiemmin kattavia hoitojärjestelmiä, mutta viime vuosikymmeninä niiden pinta-ala on pienentynyt merkittävästi. Yhteisön tärkeinä pitämien 45 niittyluontotyyppin EU-arvioinneista noin 49 prosenttia on epäsuotuisia/huonoja. Lisäksi lähes 50 prosenttia niittyihin liittyvien lintujen kannoista on vähenemässä, ja muiden lajien suojelutaso on enimmäkseen epäsuotuisa.

Niittyihin tällä hetkellä kohdistuviin paineisiin sisältyvät käytön tehostuminen, ympäristön kannalta epäsuotuisat viljelykäytännöt, muuntaminen muunlaiseen maankäyttöön ja heitteille jättäminen. Liettuassa kaksi kolmasosaa niittyluontotyyppien arvioinneista osoittaa heikkenevää suuntausta ja Yhdistyneessä kuningaskunnassa kaikissa arvioinneissa suojelutaso on epäsuotuisa/huono. Samoin myös niityistä riippuvaiset laajalle levinneet

linnut, kuten ruisräikkä (*Crex crex*) ja töyhtöhyppä (*Vanellus vanellus*), ovat huomattavasti vähenemässä EU:ssa.

Kielteisten suuntausten kääntäminen on kuitenkin ollut mahdollista, jos on toteutettu asianmukaisia EU:n ja kansallisia toimenpiteitä. Esimerkiksi Virossa on palautettu ennalleen suuria puoliluontaisten niittyjen alueita Euroopan maaseuturahastosta, Euroopan aluekehitysrahastosta ja Life-välineestä saadulla EU:n tuella. Tämä on mahdollistanut olemassa olevien niittyjen niittokäytäntöjen mukauttamisen sekä hylättyjen niittyjen kattavien hoitotoimenpiteiden palauttamisen. Lähestymistapaa kokeiltiin alunperin Natura 2000 -alueilla, ja nyt sitä on sovellettu laajemmin niittyjen kestävään hoitoon.

- *Kosteikot*

Kosteikot, mukaan luettuna suot, kuuluvat uhatuimpiin ekosysteemeihin Euroopassa, ja niihin on kohdistunut suuria menetyksiä viime vuosikymmeninä. Ne muodostavat vain noin 2 prosenttia EU:n alueesta ja 4,3 prosenttia Natura 2000 -alueesta, mutta ne ovat äärimmäisen tärkeitä erittäin monille lajeille. Useimmat kosteikkojen elinympäristöt ovat suojattuja EU:ssa.

Suojelutason arvioinnit osoittavat, että kosteikkoihin liittyvistä elinympäristöistä 51 prosentin taso on epäsuotuisa/huono. Ihmisten aiheuttamat muutokset hydrologiassa (kuten ojitus) aiheuttavat ehdottomasti eniten painetta. Esimerkiksi Irlannissa kaikkien suoelinympäristöjen suojelutaso on epäsuotuisa, ja soiden suojelutaso heikkenee edelleen turpeen noston ja ojituksen seurauksena. Koska kosteikkojen suojelutaso on heikentynyt laajasti koko EU:ssa, joidenkin kosteikoista erittäin riippuvaisten lajien, kuten isokuovin (*Numenius arquata*) ja kellosammakon (*Bombina bombina*), kannat ovat pienenemässä. Nämä suuntaukset on kuitenkin mahdollista kääntää. Esimerkiksi Belgiassa lähes kaikki kosteikkoluontotyyppien arvioinnit osoittavat vakaata tai kohentuvaa suuntausta lukuisten laajamittaisten hankkeiden ja Natura 2000 -alueilla jatkuvasti käynnissä olevien toimien ansiosta.

Kosteikoista riippuvaisten lajien, kuten kaulushaikaran (*Botaurus stellaris*), kannat ovat elpyneet merkittävästi, kun niiden elinympäristöön on kohdennettu suojelutoimenpiteitä. Sama on havaittu myös Yhdistyneessä kuningaskunnassa Life-ohjelmasta saadun tuen ansiosta.

5.2. MEREN EKOSYSTEEMIT

Myös meren ekosysteemien suojelutaso ja suuntaukset vaihtelevat huomattavasti (kaavio 11). Tulokset eivät kuitenkaan ole kovinkaan luotettavia, koska luontotyyppidirektiivi kattaa suhteellisen vähän meriympäristön osia ja ”ei tiedossa” -arviointien osuus on suuri.

Meren ekosysteemeihin liittyvistä lintulajeista 61 prosentin suojelutaso on arvioitu turvatuksi. Noin neljännes on uhattuna, mikä korostaa saalistuksen ja yhdyskuntien häiriöiden, kalastuksen sivusaaliiden ja meren saastumisen kaltaisten uhkien vaikutusta.

Meriympäristössä toimimiseen liittyvien vaikeuksien ja suhteellisten niukkojen tietojen vuoksi meriympäristön osien suojelu ja Natura 2000 -verkoston perustaminen (etenkin avomerellä) ovat edistyneet heikommin. Alueiden parempaan ja hienovaraisempaan hoitamiseen tähtäävillä toimenpiteillä ja haitallisen toiminnan kieltämisellä voidaan kuitenkin

saada aikaan nopeita parannuksia. Esimerkiksi Irlannissa maerl-merilevän (*Lithothamnium coralloides*) suojelutasossa tapahtunut hiljattainen myönteinen kehityssuunta liittyy luontotyyppidirektiivin mukaiseen suojelujärjestelmään. Myös jotkin uhattuina olevat merilinnut ovat hyötäneet Natura-verkoston suojelutoimenpiteistä: tiirakanta (*Sterna dougalli*) on kasvanut merkittävästi EU:ssa sen lisääntymispaikkojen suojelun ja hoidon, kuten saalistajien valvonnan, ansiosta.

6. NATURA 2000 -VERKOSTON ROOLI

Natura 2000 -verkosto muodostuu lintudirektiivin mukaisista erityisistä suojelualueista (SPA-alueet) sekä luontotyyppidirektiivin mukaisista erityisten suojelutoimien alueista (SAC-alueet)¹⁸, jotka ovat biologisesti hyvin monimuotoisia. Verkosto kattaa nyt yli 18 prosenttia EU:n maa-alueesta ja 4 prosenttia Euroopan merialueesta. Natura on luontodirektiivien keskeinen väline, jolla pyritään luomaan hyvä/suotuisa suojelutaso lajeille ja elinympäristöille. Tällä raportointikaudella alueiden lukumäärä kohosi 9,3 prosenttia (SAC) ja 12,1 prosenttia (SPA) ja verkoston kattama ala kasvoi 41,2 prosenttia (SAC) ja 28,9 prosenttia (SPA). Suurin osa tästä kasvusta liittyy siihen, että Bulgaria ja Romania liittyivät EU:hun vuonna 2007, sekä verkoston merikomponenttiin.

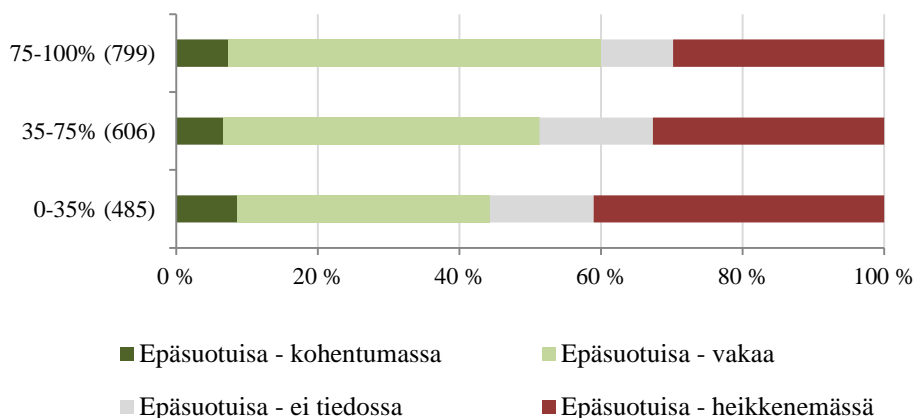
SAC-alueiden nimeämisessä ja hoitosuunnitelmien kehittämisessä on tapahtunut merkittävää edistystä joissakin jäsenvaltiossa, mutta verkoston täyttä potentiaalia ei ole vielä saavutettu. Tämä johtuu siitä, että tarvittavia suojelutoimenpiteitä alueilla ei ole vielä otettu täysimääräisesti käyttöön, eli vain noin 50 prosentilla alueista oli toiminnassa kattava hoitosuunnitelma. Vaikuttaa myös siltä, että investoinnit tavoitteen saavuttamiseksi ovat olleet riittämättömiä joissakin jäsenvaltioissa¹⁹ ja että esimerkiksi yhteisen maatalouspolitiikan, yhteisen kalastuspolitiikan ja EU:n aluepolitiikan tarjoamia mahdollisuuksia ei ole täysin hyödynnetty.

6.1. VERKOSTON PANOS SUOJELUTASOON (LUONTOTYYPPIIDIREKTIIVI)

Verkosto kattaa vaihtelevassa määrin direktiivin liitteessä I luetellut luontotyypit ja liitteessä II luetellut lajit, joille on nimetty SAC-alueet. Jotta voitaisiin korreloida Natura 2000:n kattavuus suojelutason ja kehityssuuntien kanssa, arvioinnit on jaettu kolmeen ryhmään sillä perusteella, missä määrin luontotyypit ja lajit ovat edustettuina Natura 2000:ssa eli onko kattavuus yli 75 prosenttia (suuri), 35–75 prosenttia (keskimääräinen) vai alle 35 prosenttia (pieni) (ks. kaavio 12).

¹⁸ Luontotyyppidirektiivin mukaisista alueista ehdotuksen tekevät jäsenvaltiot. Näistä alueista käytettiin alunperin nimitystä yhteisön tärkeänä pitämät alueet (SCI), jonka jälkeen ne nimettiin virallisesti SAC-alueiksi; tämän kertomuksen tiedot liittyvät näihin molempiin.

¹⁹ ”Financing Natura 2000 — Investing in Natura 2000: Delivering benefits for nature and people”, SEC(2011) 1573 final, 12.12.2011.



Kaavio 12 – Kehityssuunnat liitteen I mukaisten luontotyyppien suojelutasossa, jonka jäsenvaltiot ovat arvioineet epäsuotuisaksi (sellaisten luontotyyppien osalta, joiden alasta Natura 2000 kattaa yli 75 %, 35–75 % ja alle 35 %)

Luontotyyppien ja lajien yleistä suojelutasoa ei voida määrittää sen perusteella, miten hyvin Natura 2000 kattaa ne. Sellaisten luontotyyppien ja lajien osalta, joiden suojelutaso on epäsuotuisa, sen kehityssuunta²⁰ liittyy kuitenkin tiiviisti Natura 2000:n kattavuuteen. Sellaisten arviointien osuus, joissa suojelutaso on arvioitu heikkeneväksi, on suurempi alueilla, joissa kattavuus on pieni (0–35 %), kuin alueilla, joissa kattavuus on suuri (75–100 %). Sitä vastoin alueilla, joilla Natura 2000 -kattavuus on suhteellisen suuri, arvioinnit ovat todennäköisemmin vakaita. Tämä tuo esiin verkoston ratkaisevan tärkeän aseman suojelutason vakauttamisessa.

Kiinnostava esimerkki löytyy Puolasta, jossa verkosto kattaa 80–90 prosenttia uhanalaisista kalkkipitoisista niityistä (luontotyyppi 6210). Tämä luontotyyppi oli aiemmin usein jätetty heitteille tai sitä hoidettiin huonosti. Sen suojelutaso on parantunut hiljattain Natura 2000 -alueilla toteutettujen suojelutoimenpiteiden ansiosta: niityiltä on poistettu pensaita, niitä on niitetty, ja joissakin tapauksissa on harjoitettu laajamittaista laiduntamista. Näillä toimilla, jotka on suurimmaksi osaksi rahoitettu Euroopan aluekehitysrahastosta, on saatu vähitellen kasvatettua niittyaluetta ja vähennettyä sen pirstaloitumista. Tämä puolestaan on edistänyt kotoperäisen suslikin eli idänsiiselin (*Spermophilus suslicus*) kannan elpymistä. Sitä tavataan lähes yksinomaisesti Natura 2000 -alueilla. Tämä on oiva esimerkki siitä, miten ihmisen toiminta, myös sellainen, jolla on taloudellista tarkoitusta, saattaa olla hyödyllistä elinympäristöjen ja lajien säilymisen kannalta, jos se toteutetaan kestäväällä tavalla.

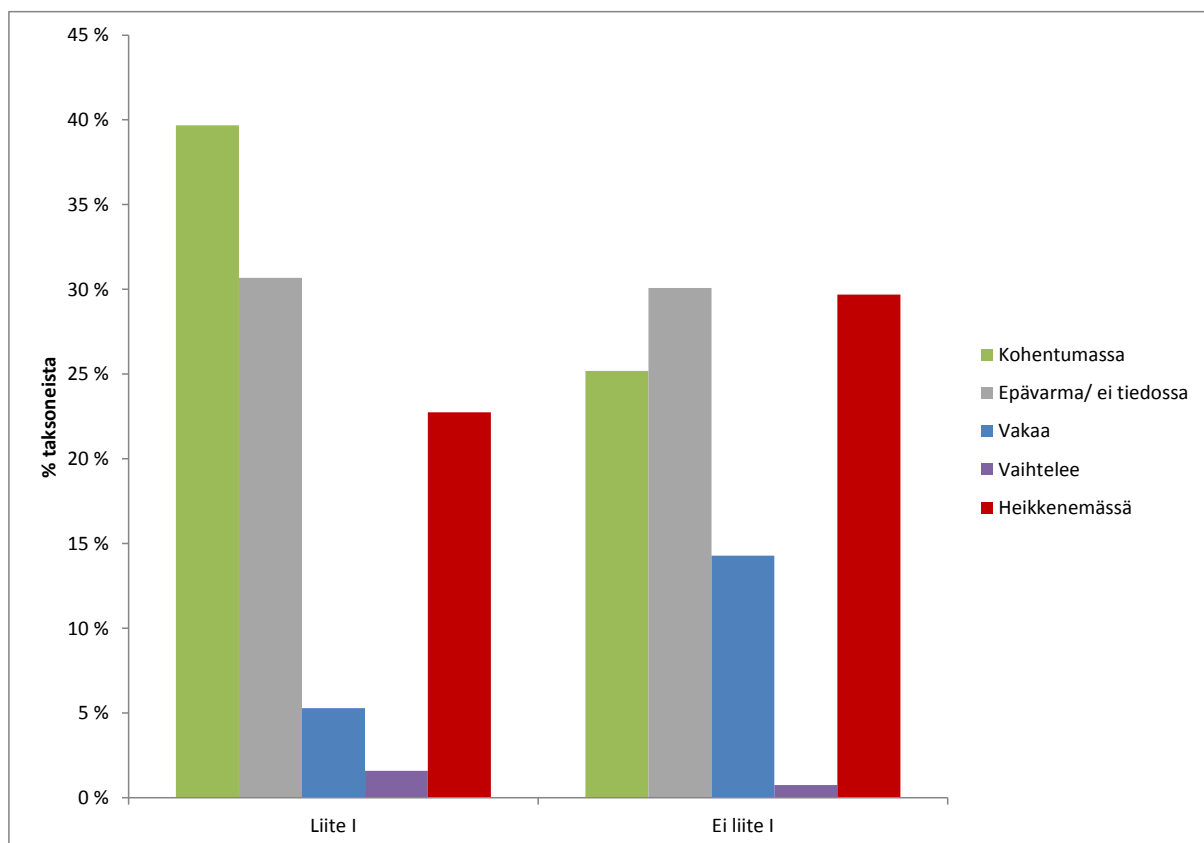
6.2. SPA-ALUEISTA RIIPPUVAISTEN LAJIEN KEHITYSSUUNNAT (LINTUDIREKTIIVI)

Liitteessä I luetelluista lintulajeista, joiden osalta SPA-alueiden nimeäminen on keskeinen toimenpide, suuremmalla osuudella pesivän kannan kehityssuunta on kasvussa (kaavio 13)

²⁰ Myös lyhyen aikavälin kannan kehityssuunnat lajien osalta.

verrattuna lajeihin, jotka eivät sisälly liitteeseen. Tämä vaikuttaisi viittaavan siihen, että näihin lajeihin kohdennetuilla suojelutoimilla, etenkin SPA-alueiden hoitamisella, on myönteinen vaikutus niiden kantoihin. Liitteeseen I sisältyvistä lajeista ja alalajeista niillä, joiden osalta on laadittu lajikohtaisia EU:n toimintasuunnitelmia ja jotka ovat etusijalla Life-ohjelmasta myönnettävässä rahoituksessa, kannan kasvava kehityssuunta on vieläkin suurempi.

Liitteen I sellaisista lajeista, jotka ovat olleet vähenemässä pitkällä aikavälillä, noin 35 prosentin kehityssuunta on kasvava tai vakaa lyhyellä aikavälillä. Tämä on selvä merkki niiden suojelutason vakautumisesta ja joissakin tapauksissa kohenemisesta. Lajeista, jotka ovat vähenemässä pitkällä aikavälillä, 45 prosenttia on kuitenkin vähenemässä myös lyhyellä aikavälillä, mikä viittaisi siihen, että tämän laskusuunnan kääntämiseksi vaaditaan vielä paljon huomiota ja ponnistuksia.



Kaavio 13 – Pesivän kannan pitkän aikavälin (vuodesta 1980) kehityssuunta (%) liitteittäin

Kurki (*Grus grus*) on symbolinen liitteeseen I kuuluva laji, jonka pesimis-, lepäämis- ja talvehtimisalueet on suojeltu Natura 2000 -verkostossa ja johon on kohdistunut monia suojelutoimia. Sen kannan elpyminen on ollut merkittävää sekä lukumäärän että levinneisyyden osalta siitä lähtien, kun lintudirektiivi tuli voimaan 1980-luvun alkupuolella.

7. PÄÄTELMÄT

Tässä kertomuksessa esitetään toinen luontotyyppidirektiivin mukainen suojelutasoa koskeva arviointi, ja se mahdollistaa ensimmäisen vertailevan EU-tason arvioinnin. Lisäetuna on, että suojeltujen lajien ja elinympäristöjen suojelutasosta ja kehityssuunnista on nyt saatu merkittävästi parempia tietoja kuin edellisellä raportointikaudella. Lisäksi lintudirektiivin mukaisesti on toteutettu samanlainen raportointikierros, minkä ansiosta on mahdollista tehdä ensimmäistä kertaa kattava arviointi kaikkien EU:n luontolainsäädännön piiriin kuuluvien lajien suojelutasosta ja kehityssuunnista.

Joissakin lainsäädännön piiriin kuuluvissa lajeissa ja elinympäristöissä on nähtävissä merkkejä elpymisestä, kuten eri puolilta Eurooppaa esitetyt menestystarinat osoittavat. On selviä viitteitä siitä, että Natura 2000 -verkostolla on tärkeä asema sellaisten elinympäristöjen ja lajien suojelutason vakauttamisessa, joiden suojelutaso on arvioitu epäsuotuisaksi, etenkin jos tarvittavat suojelutoimet on pantu täytäntöön riittävän tasoisine.

Lajien ja elinympäristöjen yleinen suojelutaso ei ole kuitenkaan muuttunut merkittävästi vuosina 2007–2012, ja monien elinympäristöjen ja lajien suojelutaso on edelleen epäsuotuisa ja merkittävän osuuden suojelutaso on edelleen heikkenemässä. Suojelutoimia on näin ollen tehostettava huomattavasti, jotta saavutettaisiin EU:n biodiversiteettistrategian tavoite 1 vuoteen 2020 mennessä. Erityistä huolta herättävät jotkin lajiryhmät, kuten makean veden kalat, ja luontotyypit, kuten niityt ja kosteikot. Jotta kehityssuunta saadaan käännettyä, on puututtava maatalouskäytännön muutosten ja hydrologisten olosuhteiden jatkuvien muutosten aiheuttamiin paineisiin ja uhkiin samoin kuin meriympäristön liialliseen hyödyntämiseen ja saastumiseen.

Natura 2000 -alueiden tehokas hoito ja ennalleen palauttaminen on keskeistä direktiivien tavoitteiden saavuttamisessa. Verkoston perustamisessa saavutetusta edistyksestä huolimatta suojelutavoitteiden käyttöönotto ja suojeltavien elinympäristöjen ja lajien tarpeiden täysimääräinen huomioonottaminen on ollut puutteellista. Vain noin 50 prosentilla alueista oli toiminnassa kattava hoitosuunnitelma vuoden 2012 loppuun mennessä. EU:n rahoitusvälineitä, jotka tarjoavat mahdollisuuksia Natura 2000 -alueiden hoidon ja ennalleen palauttamisen tukemiseen, ei hyödynnetty riittävästi.²¹

Lajien ja elinympäristöjen suojelutasoa voidaan parantaa kohdennetuilla toimilla, joista hyviä esimerkkejä ovat Life-Luonto-ohjelman toimet ja Euroopan maaseuturahastosta yhteisrahoitetut räätälöidyt maatalouden ympäristötoimet. Komissio toimii yhdessä jäsenvaltioiden ja sidosryhmien kanssa EU:n luonnonmaantieteellisellä tasolla ja pyrkii edistämään hoitoon ja ennalleen palauttamiseen liittyvien kokemusten ja hyvien toimintatapojen vaihtoa. Tällaisilla parannuksilla saadaan merkittäviä taloudellisia etuja Natura 2000 -verkoston tarjoamista kattavista ekosysteemipalveluista. Näiden etujen arvioidaan olevan 200–300 miljardia euroa pelkästään maaympäristöissä, ja niihin sisältyvät hiilidioksidin sidonta, luonnonmullistusten vähentäminen, veden puhdistuminen, terveys ja matkailu.²² Näiden pitäisi edelleen edistää lisäinvestointeja verkostoon.

²¹ "Financing Natura 2000 – Investing in Natura 2000: Delivering benefits for nature and people", SEC(2011) 1573 final, 12.12.2011.

²² Estimating the Overall Economic Value of the Benefits provided by the Natura 2000 Network, IEEP, joulukuu 2011.

Komissio käynnisti hiljattain sääntelyn toimivuutta ja tuloksellisuutta koskevan REFIT-ohjelman puitteissa luontodirektiivien toimivuustarkastuksen, jossa on tarkoitus arvioida, ovatko direktiivit tarkoituksenmukaisia. Toimivuustarkastuksessa tarkastellaan laaja-alaisesti lainsäädännön toimivuuteen, tehokkuuteen, johdonmukaisuuteen, merkityksellisyyteen ja EU:n tuottamaan lisäarvoon liittyviä seikkoja. Tämä luonnon tilaa koskeva kertomus antaa merkittävän panoksen toimivuustarkastukseen, etenkin lainsäädännön toimivuuden kannalta. Tuloksia hyödynnetään myös biodiversiteettistrategian väliarvioinnissa.