



Strasbourg, 8.3.2016  
SWD(2016) 51 final

## **KOMISJONI TALITUSTE TÖÖDOKUMENT**

**Euroopa sotsiaalõiguste samba seisukohast olulised majandus-, tööhõive- ja sotsiaalsuundumused**

*Lisatud dokumendile:*

**Komisjoni teatis Euroopa Parlamendile, nõukogule, Euroopa Majandus- ja Sotsiaalkomiteele ning Regioonide Komiteele**

**Euroopa sotsiaalõiguste teemalise arutelu käivitamine**

{ COM(2016) 127 final }  
{ SWD(2016) 50 final }

## Sisukord

<b>1. SISSEJUHATUS .....</b>	<b>3</b>
<b>2. ÜLEVAADE SOTSIAALHOOLEKANDEST EUROOPAS .....</b>	<b>5</b>
2.1. Erinevad sotsiaalhoolekandemudelid ja sotsiaalkulud.....	5
2.2. Ümberjaotav ja leevendav roll.....	8
2.3. Sotsiaalpartnerite roll.....	10
<b>3. PIKAAJALISED SUUNDUMUSED, ÜHISKONNA ÜMBERKIJUNEMINE JA MUUTUVAD VAJADUSED .....</b>	<b>11</b>
3.1. Vananev manner.....	11
3.2. Rohkem naistöötajaid ja muutuvad peremudelid.....	13
3.3. Mitmekesisem elanikkond ja tööjõud .....	14
3.4. Haridustaseme tõstmine .....	15
<b>4. ÜHTLUSTUMISE PEATUMINE KRIISI TAGAJÄRJEL.....</b>	<b>21</b>
4.1. Erinevused tööhõives .....	21
4.2. Tulu ebavõrdsuse hiljutised muutused .....	25
4.3. Vaesus ja sotsiaalne tõrjutus.....	27
4.4. Riigi rahanduse jätkusuutlikkus, avalike teenuste rahastamine ja sotsiaalse innovatsiooni toetamine	30
<b>5. UUS TÖÖTURG, UUED TÖÖKOHAD JA OSKUSED .....</b>	<b>30</b>
5.1. Tehnoloogilised ja valdkondlikud muutused .....	30
5.2. Töötingimuste muutumine.....	33
5.3. Muutuvate elukutsete jaoks vajalikud oskused.....	36
<b>6. EUROALAGA SEOTUD KONKREETSED ÜLESANDED JA NÕUDED.....</b>	<b>39</b>

## 1. Sissejuhatus

Käesolevas komisjoni talituste töödokumendis on esitatud valik Euroopa sotsiaalõiguste samba loomist käsitleva arutelu<sup>1</sup> seisukohast olulisi majandus-, tööhõive- ja sotsiaalsuundumusi. Sammas peaks hõlmama euroala, kuid teistele liikmesriikidele jäetaks võimalus sellega soovi korral ühineda.

Sammast käsitlev arutelu annab võimaluse hinnata töösfääris ja ühiskonnas levivaid suundumusi, saada ülevaade viimaste aastakümnete suurima majandus- ja sotsiaalkriisi mõjust ning heita pilk tulevikku ja vaadelda pikaajalisi suundumusi, mis on kriisi möödudeski väga olulised. Sellise ülevaate tegemisel tuleks arvesse võtta Euroopa riikides valitsevate olukordade ja probleemide suurt mitmekesisust, euroala erivajadusi ning samuti Euroopa käsitusviiside ühisjooni üldisest vaatepunktist analüüsituna.

Täna alguse saanud konsultatsiooni tähtis aspekt on tagada, et lõpuks sambasse jõudvaid põhimõtteid saaks rakendada mitte üksnes tänastes, vaid ka homsetes tingimustes. Seepärast on lisaks siin esitatud analüüsile kavandatud ka konsultatsiooni spetsiaalne töösuund tööhõive- ja sotsiaalhoolekandesüsteemide tuleviku arutamiseks<sup>2</sup>.

Käesolevas komisjoni talituste töödokumendis on eelkõige välja toodud neli suundumust.

Esiteks on kriisil olnud ulatuslikud sotsiaaltagajärjed, mis võivad pärssida kogu Euroopas tulevase majanduskasvu ja -arengu võimalusi. Majandus elavneb aeglaselt, aga kindlalt nii ELis kui ka euroalal, kuid tootlikkuse kasv on ikka veel väike, mis mõjutab paljudes riikides konkurentsivõimet ja elatustaset. Töötus väheneb pidevalt, ent pikaajaline töötus ning mittetöötavate ja mitteõppivate noorte (nn NEET-noored) osa on jätkuvalt suur. Ja kuigi Euroopal on üks põhjalikumaid sotsiaalhoolekandesüsteeme, ohustab ligikaudu veerandit ELi elanikest ehk 122 miljonit inimest vaesus ja sotsiaalne tõrjutus, kusjuures kõige haavatavamate hulka kuuluvad lapsed<sup>3</sup>.

Kriisi tagajärjel on mitmes liikmesriigis süvenenud hästitatud probleemid. Nende hulgas on tööturgude killustatus töötajakategooriate, aga ka tööotsijate ja töötajate vahel ning asjaolu, et teatavates sektorites ja piirkondades on vaatamata suurele töötusele töökohad vabad, sest oskused ei vasta nõudlusele.

Teiseks muutuvad tööhõivetingimused veelgi töösfääris toimuvate muutuste praeguse tempo ja ulatuse tõttu. Üleilmsed tootmistavad ja töö piiriülene korraldamine mõjutasid Euroopa majandust ja tööturge juba ammu enne finantskriisi. Uued tööviisid koos tehnoloogiliste muutuste ja majanduse digiteerimisega toovad kaasa uusi väljavaateid, suurendavad füüsilisest isikust ettevõtjana tegutsemise ja uut liiki tegevuste võimalusi ning mitmekesistavad kutsealaseid võimalusi,<sup>4</sup> kuid tekitavad samas ka üheselt lahendamata küsimuste ohu töötajate õiguste ja sotsiaalhoolekandele juurdepääsu valdkonnas.

Neid suundumusi võimendab nn neljas tööstusrevolutsioon<sup>5</sup> ehk paradigma muutus majandusliku väärtuse loomise viisis ja tööelu korralduses. Töökohtade loomise vallas tajutavad võimalused käivad

<sup>1</sup> 8. märtsi 2016. aasta dokument COM(2016) 127: Euroopa sotsiaalõiguste teemalise arutelu käivitamine.

<sup>2</sup> Konsultatsiooni veebilehena saab tutvuda aadressil <http://ec.europa.eu/priorities/deeper-and-fairer-economic-and-monetary-union/european-pillar-social-rights>.

<sup>3</sup> Eurostat (2015), „The risk of poverty or social exclusion affected 1 in 4 persons in the EU in 2014“; Euroopa Komisjon (2015), komisjoni ja nõukogu ühise tööhõivearuande projekt, mis on lisatud komisjoni teatisele 2016. aasta majanduskasvu analüüsi kohta.

<sup>4</sup> Bundesministerium für Arbeit und Soziales (2015), Reimagining Work, Green Paper Work 4.0.

<sup>5</sup> Maailma Majandusfoorum (2016), „The Fourth Industrial Revolution: what it means, how to respond“.

käsitäes taastärganud murega automatiseerimisest tuleneva asendusmõju ja järjest rohkemate kutsealade kadumise pärast. Neid muutuvaid töötäingimusi arvestades on oskustel ja elukestva õppe kättesaadavusel suurem kaal kui kunagi varem.

Kolmandaks võib demograafilistest suundumustest järeldada, et Euroopa kasvusuude sõltub üha rohkem tema suutlikkusest suurendada tootlikkust, mis tähendab tegevuse suunamist kõrgtaseme sektoritesse, ja Euroopa inimkapitali võimalikult hästi ära kasutamisest Euroopa tööjõu rakendamise abil. See hõlmab naisi, kelle tööhõive määr on küll suurenemas, kuid jääb enamikus riikides allapoole meeste oma, aga ka Euroopa noori ja eakamaid töötajaid<sup>6</sup>. Samuti tuleb siinkohal kõrvaldada takistused, mis ei lase kaasa lüüa tööturul alaesindatudel, näiteks kolmandate riikide kodanikel.

Demograafilised suundumused seavad samuti surve alla sotsiaalhoolekandesüsteemide finantsilise jätkusuutlikkuse ning küsimuse alla nende suute kohaneda uute peremudelite ja ühiskondlike suundumustega, nagu trend elada individuaalsemat elu. Aastate jooksul on laiendatud sotsiaalhoolekandesüsteeme, et need hõlmaksid teenuste osutamist, tööturul osalema motiveerimist ja üldist inimeste töölesobivusse panustamist. Sotsiaalteenuste eesmärk on olnud ka toetada laste arengut ja kahe rahateenijaga peresid, samuti on nende teenustega hõlbustatud naiste osalemist tööjõus. Paraku valmistab aga mitmes riigis endiselt probleeme sotsiaalkaitstesüsteemide suude pakkuda piisavat finantsabi ja hoida ära vaesust ning toetada ühtlasi abisaajate lõimimist tööturгу.

Neljandaks võivad erinevused tööhõivealases ja sotsiaalses suutlikkuses mõjutada tugevasti euroala toimimist. Kriisi ajal ilmnas mitme euroala liikmesriigi väga piiratud kohanemissuutlikkus. See on suurendanud tööhõive- ja sotsiaalvaldkonna erinevusi ning pannud proovile kogu euroala vastupanuvõime ja stabiilsuse. Viimastel aastatel on euroala liikmesriigid kokku leppinud majandus- ja eelarvepoliitika täpsemas koordineerimises, aga selline tihedam lõimimine majandus- ja rahaliidus peab hõlmama ka sotsiaalmõõdet.

Viie juhi aruandes Euroopa majandus- ja rahaliidu loomise lõpuleviimise kohta<sup>7</sup> on rõhutatud, et ühisraha alal on vaja liikmesriikides välja kujundada šokkidele reageerimise suutlikkus ja tööturu kohandamise mehhanismid. Tugevate tööturuasutuste ja sotsiaalse taristu laialdasem sisseseadmine võib aidata suurendada vastupanuvõimet, sotsiaalset ühtekuuluvust ja makromajanduslikku kohandamist nii euroalal kui mujalgi.

Tulevikus vajavad lahendamist rasked ülesanded. Inimeste tööelu on oodatavasti pikem ja vähem lineaarne: tõenäoliselt vahetatakse selle jooksul mitu korda töökohta ja ametit, aga muutuvad ka vajadused, sest elu- ja töötäikli olude tõttu tuleb teha karjäärikatkestusi või pause hoolduskohustuste täitmiseks või ümberõppevõimaluste kasutamiseks. Mõiste „töö“ on järjest muutuvam ja hägusam ning praegused kiired tehnoloogiapõhised muutused toovad seejuures kaasa nii probleeme kui ka võimalusi. Sotsiaalhoolekandesüsteemide suude tagada võrdsust ja võimaldada ühiskonnaredelil üles liikumist on pandud proovile ning Euroopa oskustesse ja inimkapitali investeerimiseks on vaja veel palju tööd teha.

Ehkki poliitiline sekkumine kõigis neis valdkondades võib tulemusi anda alles mõne aja pärast, annavad kooskõlastatud tegevuse puudumise tagajärjed ennast kahtlemata tunda veelgi valusamalt.

---

<sup>6</sup> Euroopa Komisjon (2015), „2015 Ageing Report: Economic and budgetary projections for the 28 EU Member States (2013–2060)“, majandus- ja rahandusküsimuste peadirektoraat.

<sup>7</sup> „Euroopa majandus- ja rahaliidu loomise lõpuleviimine“, Jean-Claude Junckeri poolt koostöös Donald Tuski, Jeroen Dijsselbloemi, Mario Draghi ja Martin Schulziga koostatud aruanne, juuni 2015.

## 2. Ülevaade sotsiaalhoolekandest Euroopas

Euroopa heaoluriigid täidavad selliseid peamisi eesmärke nagu kaitse elus tekkivate riskide vastu, vaesuse vähendamine, põlvkonnasisene ja põlvkondadevaheline ümberjaotamine ning makromajanduslik stabiliseerimine. Euroopas on palju mitmesuguseid sotsiaalhoolekande- ja tööturuasutusi, kes korraldavad muu hulgas ka sotsiaaldialoogi, mis on jätkuvalt Euroopa sotsiaalse mudeli ja hästtoimiva sotsiaalse turumajanduse alustala. Viimastel aastatel oli sotsiaalkaitstesüsteemidel kanda oma roll majandus- ja finantskriisi mõju leevendamisel, kuid nende süsteemide tõhusus ja finantsiline jätkusuutlikkus on pandud proovile.

### 2.1. Erinevad sotsiaalhoolekandemudelid ja sotsiaalkulud

Euroopa heaoluriigid arenesid välja peamiselt 20. sajandi teisel poolel stabiilse majanduskasvu perioodil, et ühitada tihtipeale konkureerivad solidaarsuse ja konkurentsivõime, tööjõu ja kapitali ning võrdsuse ja tõhususe dünaamikad. Nende riikide põhieesmärke on täidetud peamiselt reguleerimisega, eelarvevahendite ümberjaotamisega, avalike hüvede tagamisega ning individuaalsete ja sotsiaalmajanduslike riskide vastu kollektiivse kindlustuse pakkumisega<sup>8</sup>.

On välja töötatud vahendid elu jooksul tekkivate ja tööturu riskide vastu kindlustamiseks, vaesuse ning tulu ebavõrdsuse vähendamiseks, laste ja pere kaitse soodustamiseks, tööjõus osalemise edendamiseks ning rahva tervise ja oskuste parandamiseks<sup>9</sup>. Liikmesriigiti erineb märkimisväärselt eri funktsioonide tähtsus, samuti nende ulatus ja heldekäelisus<sup>10</sup> ning see, kui tõhusad need funktsioonid on ja kuivõrd nendega tagatakse võrdsus<sup>11</sup>.

Euroopa sotsiaal- ja sotsiaalhoolekandemudelite erinevuste põhjal on koostatud mitu liigitust,<sup>12</sup> milles on võetud arvesse tööturul mitteosalejatele antava sissetulekutoetuse suurust, sotsiaalhoolekandepoliitika mõju sotsiaalsele liikuvusele ning seda, millised on sotsiaalhoolekandeteenuste pakkujad (st kas nad kuuluvad avalikku või erasektorisse).

Peale selliste liigituste on mudelid muutuvaid ühiskonnavajadusi arvesse võttes käesoleval sajandil üldiselt ühtlustunud. Ilmestamise eesmärgil on siiski võimalik liigitada riikide sotsiaalhoolekandesüsteemid klastrite kaupa, järgides peamiselt Euroopa geograafilisi piirkondi<sup>13</sup>.

---

<sup>8</sup> Lindert, P. H. (2004), „Growing Public: Social Spending and Economic Growth since the Eighteenth Century“, Cambridge University Press; Begg, I., Draxler, J. ja Mortensen, J. (2008), „Is Social Europe Fit for Globalisation? A study of the social impact of globalization in the European Union“. Brüssel: Euroopa Komisjon, Euroopa Poliitikauuringute Keskus.

<sup>9</sup> Harvardi Ülikooli Kennedy halduskooli poolt 2002. aasta 11–12. aprillil korraldatud konverentsil esitatud dokument „Let Social Policy Models Compete and Europe Will Win“, Boeri, T. (2002).

<sup>10</sup> Sapir, A. (2005), „Globalisation and the Reform of European Social Models“, Bruegel Policy Contribution; Begg, I. jt (2008), *op.cit.*; Ferrera, M. (1996) „The Southern Model of Welfare in Social Europe“ ajakirjas *Journal of European Social Policy*, 6:1, 1996, lk 17–37; Esping-Andersen, G.(1990), „The Three Worlds of Welfare Capitalism“, New Jersey: Princeton University Press.

<sup>11</sup> Euroopa Komisjon (2016), „Employment and Social Developments in Europe (ESDE)“, 2015.

<sup>12</sup> Euroopa Komisjon (2016), „Employment and Social Developments in Europe (ESDE)“, 2015, *op.cit.*, (peatüki 2.3 tabel 1); Ebbinghaus, B. (2012), „Comparing Welfare State Regimes: Are Typologies an Ideal or Realistic Strategy?“, ESPAneti konverents, Edinburgh, Ühendkuningriik, 6.–8. september 2012; Sapir, A. (2005), „Globalisation and the Reform of European Social Models“, Bruegel Policy Contribution; Begg, I. jt (2008), *op.cit.*; Ferrera, M. (1996) „The Southern Model of Welfare in Social Europe“ ajakirjas *Journal of European Social Policy*, 6:1, lk 17–37; Esping-Andersen, G.(1990), „The Three Worlds of Welfare Capitalism“, New Jersey: Princeton University Press.

<sup>13</sup> Samas tuleks silmas pidada, et neis süsteemides esineb suuri erinevusi sotsiaalhoolekandepoliitika sisendites ja tulemustes.

- *Põhjamaade klastris* on sotsiaalkaitsekulud, universaalsete sotsiaalhoolekandeteenuste pakkumine ja ametiühingutesse kuuluvus kõige suuremad. Tööturgudesse sekkumist iseloomustavad mitmesugused aktiivsed tööturumeetmed tasustatud tööle lõimimise edendamiseks. Sotsiaalpartneritel on palga ja töötingimuste kujundamises juhtroll. Sotsiaalkindlustus hõlmab üldsätete ning tulust sõltuvate ja mitterahaliste hüvitiste kombinatsiooni.
- *Mandri-Euroopa läänepoolses klastris* tugineb süsteem suuresti kindlustuspõhistele töötustoetustele ja vanaduspensionidele, mille tavaeesmärk on olnud aidata toime tulla inimese elu jooksul ette tulevate tulukõikumistega. Ametiühingud on vaatamata liikmete arvu vähenemisele endiselt tugevad, sest õigusnormide kohaselt hõlmavad kollektiivlääbirääkimised ka ametiühingutesse mittekuuluvaid töötajaid.
- *Anglosaksi klastris* on suhteliselt suur osa viimase abinõuna antaval sotsiaalabil, mille puhul on tööealistele elanikele ette nähtud vaid piiratud maksed. Tähtsal kohal on aktiveerimismeetmed ning süsteemid, kus sotsiaalhüvitiste saamiseks peab ametlikult töötama. Seda mudelit iseloomustavad suhteliselt nõrgad ametiühingud ja detsentraliseeritud palgalääbirääkimised.
- *Vahemereäärne klaster* on väga riigikeskne. Sotsiaalkulud võivad minna suuremas osas vanaduspensionidele ning loovad sageli õiguste ja staatuse suure killustumise võimaluse. Seda klastrit iseloomustab suhteliselt ühtne palgastruktuur, mis on saavutatud kollektiivlääbirääkimiste kaudu.
- *Baltimaade ning Kesk- ja Kagu-Euroopa* klastrit iseloomustavad piiratumad sotsiaalhoolekandeteenused,<sup>14</sup> mis põhinevad riigikesksetel sotsiaalhoolekandekuludel, aga ka pere pakutaval toel. Lääbirääkimissüsteemid on küllaltki killustunud.

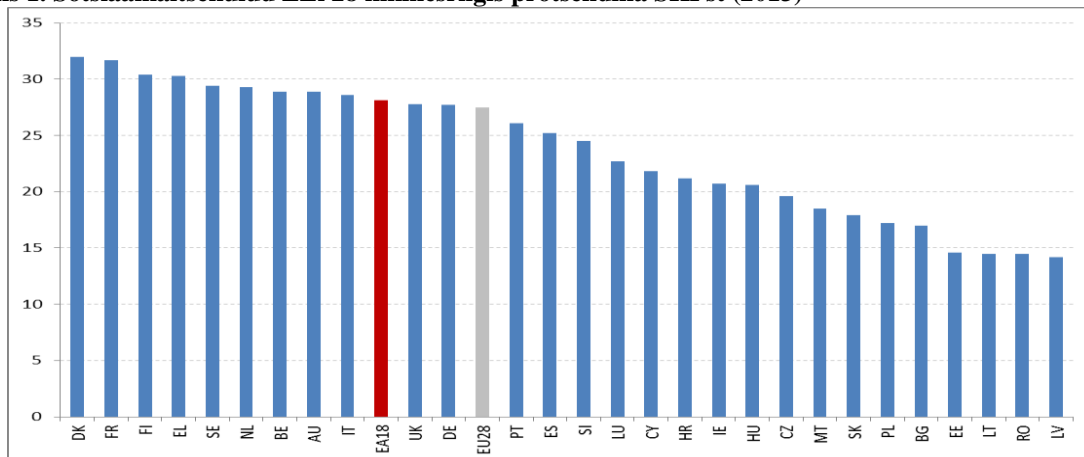
Viimastel kümnenditel on heaoluriigi rolli laiendatud, pakkudes aktiivsemalt teenuseid, motiveerides inimesi tööturul osalema ja panustades üldisemalt nende töölesobivusse. Peresõbralikud sotsiaalteenused, milles on arvesse võetud kahe rahateenijaga perede vajadusi, on hõlbustanud naiste osalemist tööturul ja soodustanud laste arengut. Tähtsamaks on muutunud lastehoid ja eakamate kodanike pikaajaline hooldus, aga ka vajadus kvaliteetsete ennetavate tervishoiuteenuste ja aktiivravi järele. Ennetähtaegset pensionile jäämist soodustavatest poliitikameetmetest on järk-järgult loobutud ning asendatud pikemat ja tervislikumat tööelu edendavate algatustega. Üha suuremat rõhku on pandud ka rändajataustaga elanike kaasamisele, mis on hiljutisi rändaja- ja varjupaigataotlejavooge arvestades seda vajalikum.

Nende erinevuste tõttu erinevad Euroopas märkimisväärselt ka sotsiaalkulud. Näiteks läheb Taanis, Prantsusmaal, Soomes ja Kreekas sotsiaalkuludele rohkem kui 30% SKPst (v.a haridusvaldkond), Eestis, Lätis, Leedus ja Rumeenias aga vähem kui 15% (joonis 1)<sup>15</sup>.

<sup>14</sup> Maailmapanga 2015. aasta aruande „EU Regular Economic Report, Fall 2015“ kohaselt tuleks riike eristada järgmiselt: a) Küpros, Horvaatia ja Ungari, kus ollakse saavutamas täielikus tasakaalus heaoluriiki, b) Läti, Leedu, Malta ja Slovakkia, kus on saavutatud väikesed tasakaalustatud heaoluriigid, ning c) Bulgaaria, Tšehhi Vabariik ja Eesti, kus heaoluriigi roll on veel üsna piiratud.

<sup>15</sup> Euroopa Komisjon (2015), „Social protection systems in the EU: financing arrangements and the effectiveness and efficiency of resource allocation“.

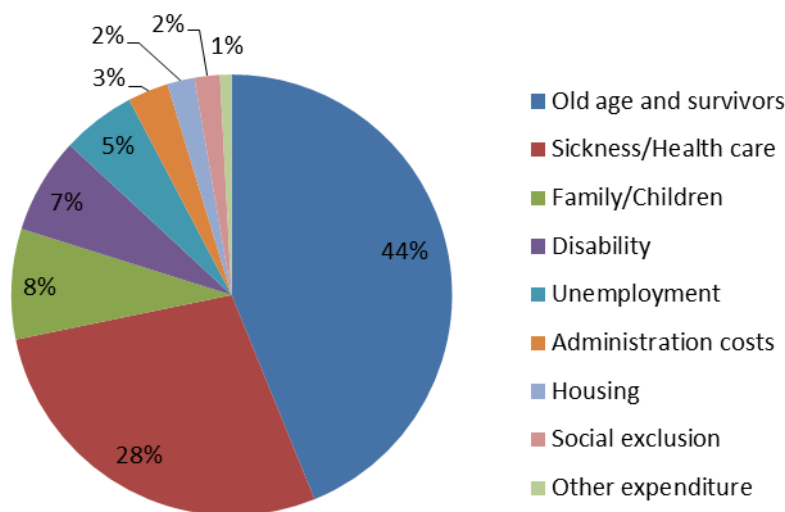
**Joonis 1. Sotsiaalkaitsekulud ELi 28 liikmesriigis protsendina SKPst (2013)**



Märkus: Kreeka ja Poola ning euroala 18 ja ELi 28 riigi andmed on aastast 2012.  
Allikas: Eurostat.

Suurim osa kõigist sotsiaalkuludest läheb toitjakaotus- ja vanaduspensionile (44%) ning sellele järgnevad avaliku sektori haigushüvitis- ja tervishoiukulud (28%). Kõige rohkem kõikusid viimasel kümnendil töötusega seotud kulud, vähenedes 2005.–2007. aastal, suurenedes aastatel 2008–2009 kriisi tagajärjel järsult ning vähenedes seejärel jälle veidi, sh majanduslanguse teistkordse süvenemise ajal 2012.–2013. aastal.

**Joonis 2. Sotsiaalkaitsekulude jagunemine ELi 28 liikmesriigis protsendina kogukuludest (2012)**



Old age and survivors	Toitjakaotus- ja vanaduspension
Sickness/Health care	Haigushüvitis/tervishoid
Family/Children	Pere/lapsed
Disability	Puuded
Unemployment	Töötus
Administration costs	Halduskulud
Housing	Eluase
Social exclusion	Sotsiaalne tõrjutus
Other expenditure	Muud kulud

Allikas: Eurostat, kulud: peamised tulemused.

## 2.2. Ümberjaotav ja leevendav roll

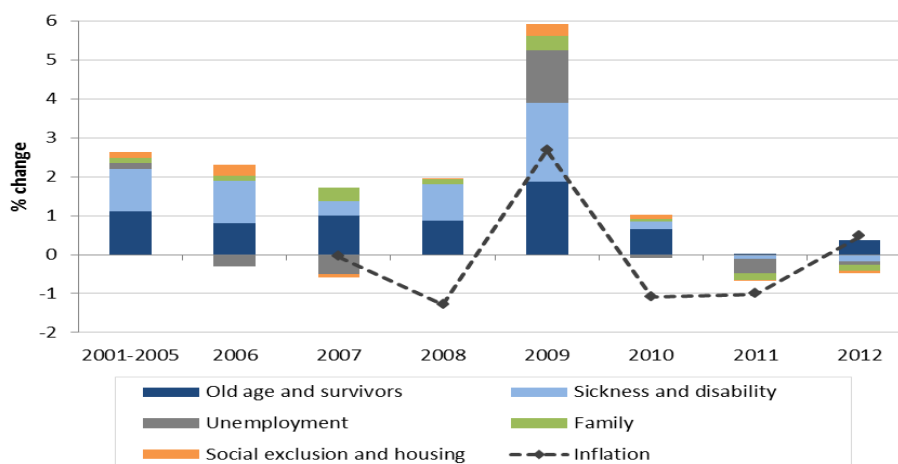
2008. aasta majandus- ja finantskriis kinnitas sotsiaalkulude ja eelkõige töötustoetuste tähtsust automaatse stabiliseerijana, mis aitab kindlustada majanduse ja ühiskonna vastupanuvõime. Tulemusliku makromajandusliku stabiliseerimise tagamiseks peab sotsiaalkulusid tegema tulemuslikult ja toetama tööeas elanikke.

Kuigi sotsiaalkuludel oli kriisi esimeses etapis üldiselt oluline roll, säilitades enamikus riikides 2008.–2009. aastal töötuse või palgakärbete all kannatanud kodumajapidamiste sissetuleku, kahanes see toetus pärast 2010. aastat. Seda osaliselt põhjusel, et üha rohkem pikaajalisi töötuid ei saanud enam kindlustuspõhiseid sotsiaalhüvitisi.

Eriti pidid mitmed Lõuna-Euroopa riigid ja Balti riigid, keda kriis tabas valusamalt ja kus algtingimused olid hapramad kui mujal Euroopas, muutma rahaliste sotsiaalhüvitiste saamise tingimused rangemaks, külmutama indekseerimise ning piirama mitterahalisi hüvitisi ja sotsiaalteenuseid<sup>16</sup>.

Lisaks sotsiaalkulude suurusele mõjutab nende jaotavat ja stabiliseerivat mõju väga tugevasti ka nende koostis,<sup>17</sup> eelkõige sotsiaalhüvitiste struktuur ja seonduvad indekseerimismehhanismid.<sup>18</sup>

**Joonis 3. Sotsiaalkaitse üldkulud, reaalkasvusuundumused ELis (2001–2012)**



Selgitus	
Old age and survivors	Toitjakaotus- ja vanaduspension
Unemployment	Töötus
Social exclusion and housing	Sotsiaalne tõrjutus ja eluase
Sickness and disability	Haigushüvitis ja puuded
Family	Pere
Inflation	Inflatsioon

<sup>16</sup> Hemerijck, A. (2012) „When Changing Welfare States and the Eurocrisis meet“, *esseed väljaandes Sociologica*, 1/2012; Matsaganis, M. ja Leventi, C. (2014), „The distributional impact of austerity and the recession in Southern Europe“ väljaandes *South European Society and Politics*, 19(3), lk 393–412.

<sup>17</sup> Stiglitz, J.E., Sen, A., Fitoussi, J.-P. (2009), „Report by the Commission on the Measurement of Economic Performance and Social Progress“.

<sup>18</sup> Sotsiaalkaitsekomitee ja Euroopa Komisjoni talitused (2015), „Joint Report on: Social protection systems in the EU: financing arrangements and the effectiveness and efficiency of resource allocation“, lk 34–39; Euroopa Komisjon (2014); Euroopa Komisjon (2014), „Employment and Social Developments in Europe 2014“ (ESDE).



Allikas: Euroopa Komisjon (2016), *töehõive ja sotsiaalarengu 2015. aasta aruanne (Employment and Social Developments Report 2015)*.

Teatavatel juhtudel piirab asjaolu, et sotsiaalhüvitised ja teenused ei ole lõimitud, nende tulemuslikkust vaesuse lõpetamisel ja tööturu lõimimise toetamisel. Mitmes ELi riigis on probleemiks ka juurdepääs olulistele teenustele, nagu transpordi-, energia- ja finantsteenused, ning kogu ELis valmistab suurt muret piisavate eluasemete puudus ja eluasemega seotud ebakindlus.

Euroopa ühiskonna vananemise tagajärjed, vajadus elukestvate aktiveerimis- ja kaitsemeetmete järele ning suurenev surve riigi rahanduse jätkusuutlikkusele on märk sellest, et vaja on paremini toimivaid sotsiaalhoolekandesüsteeme. Kui sellised süsteemid on tõhusad ja nende raames tehakse asjakohases ulatuses ja asjakohast laadi sotsiaalkulutusi, ei paku nad mitte üksnes sotsiaalkaitset, vaid aitavad kaasa ka majanduskasvule kaheti ja vastastikku tugevdaval viisil<sup>19</sup>.

Esiteks võivad paremini lõimitud töehõive- ja sotsiaalteenused ning aktiivsed tööturumeetmed lihtsustada juurdepääsu tööturule, luua sobivad stiimulid töötamiseks ning toetada oskusi, töölesobivust ja töökoha vahetamist. Tegelikult valmistab aga mitmes riigis endiselt probleeme töötus-, miinimumtulu- ja puudetoetuste suude pakkuda piisavat finantsabi ja hoida ära vaesust ning toetada ühtlasi abisaajate lõimimist tööturgu.

Teiseks võimaldab investeerimine inimkapitali ja võimalusi loovatesse teenustesse, nagu lastehoid ning elukestev ja ümberõpe, rohkematel inimestel osaleda tööturul ja arendada oma oskustebaasi kogu elu jooksul ning ühiskonnal liikuda väärtus- ja innovatsiooniahelas ülespoole, soodustades seega ka majanduskasvu<sup>20</sup>. Selline investeerimine hõlmab kvaliteetset alg- ja keskkaridust, noortele täiskasvanutele pakutavat õpipoisiõpet, sujuvat siirdumist hariduse omandamiselt tööle, aga ka täiskasvanutele ja vanemaealistele töötajatele oskuste ajakohastamiseks loodavaid elukestva õppe ja koolitusprogramme. See omakorda võimaldab paremaid töövõimalusi, pikemat tööiga ja seega ka paremaid pensioniväljavaateid.

Võimalusi loovad teenused hõlmavad ka universaalset ja kvaliteetset alusharidust, mis soodustab kognitiivset arengut ja sotsiaalset lõimumist ning hoiab nõnda ära vaesuse põlvkondadevahelise edasikandumise, samuti töö- ja üldises elus üleminekuid soodustavaid usaldusväärseid turvavõrke.

Vastupanuvõimelise majanduse ülesehitamiseks on kindlasti vaja saavutada sobiv tasakaal sotsiaalhoolekandesüsteemide sotsiaalkaitse- ja sotsiaalse investeerimise funktsiooni vahel. Investeerimine haridus-, tervishoiu- ja lastehoiuasutustesse võib oluliselt toetada meeste ja naiste suuremat tööturul osalemist kogu elu vältel, samuti aidata suurendada nende tootlikkust ja töötasu<sup>21</sup>.

<sup>19</sup> Gill, I. S. ja Raiser, M. (2012), „Main Report: Golden Growth: Restoring the Lustre of the European Economic Model“, Washington D.C.: Maailmapank.

<sup>20</sup> Majanduskoostöö ja Arengu Organisatsioon (2015), „In It Together: Why Less Inequality Benefits Us All“, Pariis: OECD Publishing; Hemerijck, A. (2014), „Social Investment in „Stocks“, „Flows“ and „Buffers““, väljaandes *Politiche Sociali*, 1(1), lk 9–26; Hemerijck, A. ja Vydra, S. (2016), „Navigating Social Investment Policy Analysis“.

<sup>21</sup> Vt näiteks Kenworthy, L. (2008), „Jobs with equality“. Oxford: Oxford University Press; Kenworthy, L. (2011), „Progress for the poor“. Oxford: Oxford University Press; Pontusson, J. (2005), „Inequality and Prosperity: Social Europe versus Liberal America“. Ithaca, NY: Cornell University Press; Esping-Andersen, G. (2009), „The Incomplete Revolution: Adapting to Women’s New Roles“. Cambridge: Polity Press; Bernard, P. ja Boucher, G. (2007) „Institutional competitiveness, social investment, and welfare regimes“ väljaandes *Regulation and Governance*, 1, lk 213–229; Begg, I., Draxler, J. ja Mortensen, J. (2008), „Is Social Europe Fit for Globalisation? A study of the social impact of globalization in the European Union“. Brüssel: Euroopa Komisjon, Euroopa Poliitikauuringute Keskus; Eichhorst, W. ja Hemerijck, A. (2010), „Welfare and employment: A European dilemma?“, lk 201–236 raamatus „United In diversity? Comparing Social Models in Europe and America“, toimetanud J. Alber ja N. Gilbert. Oxford: Oxford University Press.

Näidete varal võib kinnitada, et reformidele ja kohandustele avatud hästi toimivad heaoluriigid võivad luua majanduskasvu ja investeringuid soodustava keskkonna<sup>22</sup>.

### 2.3. Sotsiaalpartnerite roll

Sotsiaaldialoog on Euroopa sotsiaalse mudeli ja hästi toimiva sotsiaalse turumajanduse alustala. Sotsiaaldialoog aitab luua tingimusi selleks, et töötajatel oleksid vajalikud oskused ja nad saaksid tööd ja ettevõtjatele jätkuks vajalike oskustega töötajaid, ning kujundada ühist arusaama ja suurendada vastastikust usaldust, mis on sotsiaalprobleemide lahendamise ja majanduse ajakohastamise jaoks väga oluline<sup>23</sup>.

Töösuhted hõlmavad paljusid valdkondi, kuid pea alati töötasuga seotud küsimusi. Kollektiivläbirääkimised erinevad liikmesriigiti märkimisväärselt ja võivad toimuda riigi, sektori, piirkonna või äriühingu tasandil<sup>24</sup>. Erinevused on seotud ka töötajate kaetusega<sup>25</sup> ning sotsiaalpartnerite osalemisega töötustoetuste, sotsiaalkindlustuse ja riiklike tervishoiateenuste haldamises (joonis 4).

**Joonis 4. Heaoluriikide ja töösuhete tüübid**

Üldine geograafiline piirkond	Põhja-Euroopa	Mandri-Euroopa lääneosa	Ühendkuningriik, Iirimaa	Lõuna-Euroopa	Kesk- ja Kagu-Euroopa, Küpros, Malta
<b>Põhitunnused</b>	Organiseeritud korporatiivsus	Korporatiivsus, sotsiaalpartnerlus	Liberaalne pluralism (anglosaksi klaster)	Riigikeskne	Killustatud/riigikeskne
<b>Töötajate esindatus äriühingu tasandil</b>	Ametiühingupõhine, suur kaetus	Duaalne süsteem, suur kaetus	Ametiühingupõhine, väike kaetus	Ametiühingupõhine, suur kaetus	Ametiühingupõhine, väike kaetus
<b>Peamine läbirääkimiste pidamise tasand</b>	Sektor	Sektor	Äriühing	Sektor	Äriühing
<b>Läbirääkimisstiil</b>	Lõimiv	Lõimiv	Konfliktile orienteeritud	Konfliktile orienteeritud	Leplik
<b>Riigi roll töösuhetes</b>	Väike (lepitaja)	Taustal olev hierarhia (nn <i>shadow of hierarchy</i> )	Ei sekku	Sekkub sagedasti	Ülemineku korraldaja

<sup>22</sup> Leoni, Th. (2015), „Welfare state adjustment to new social risks in the post-crisis scenario. A review with focus on the social investment perspective“. Viin: WIFO; Kenworthy, L.(2004), „Egalitarian Capitalism: Jobs, Incomes and Growth in Affluent Countries“, New York: Russell Sage; Boeri, T. ja Garibaldi, P. (2009), „Beyond Eurosclerosis“ väljaandes Economic Policy, juuli 2009, 24(59), lk 409–461; Bertola *et al.* (2001), „Welfare and Employment in a United Europe“, Cambridge MA: MIT Press.

<sup>23</sup> Business Europe (2014), „Future of Social Europe. Challenges and the Way Ahead“; Lapeyre, J. (2015), „European Social Dialogue: 30 Years of Experience and Progress but what does the Future hold?“ väljaandes Notre Europe.

<sup>24</sup> Euroopa Komisjon (2016), „Employment and Social Developments in Europe 2015“ (ESDE). Põhjalik ülevaade peatükkides 2–3.

<sup>25</sup> Kaetus on kollektiivsete (palga)lepingutega hõlmatud töötajate osakaal (välja arvatud sektorid või kutsealad, kus ei ole õigust läbirääkimisi pidada).

Allikas: kohandatud dokumentidest Euroopa Komisjon (2016), tööhõive ja sotsiaalarngu 2015. aasta aruanne, ja Euroopa Komisjon (2008).

### 3. Pikaajalised suundumused, ühiskonna ümberkujunemine ja muutuvad vajadused

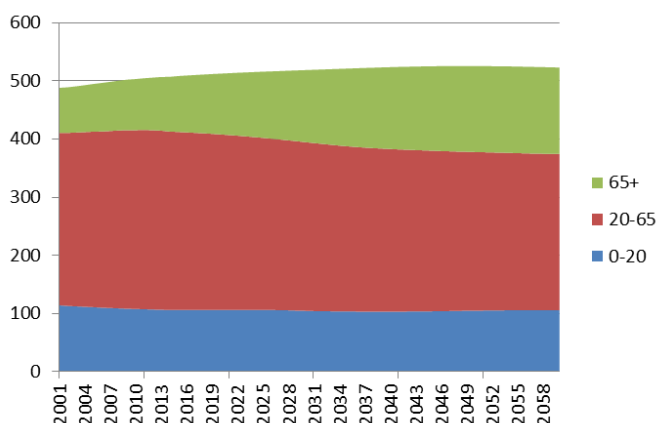
Töö- ja sotsiaalsfääris toimuvad suured pikaajalised muutused. Eelkõige elanikkonna vananemine ning vajadus asjakohaste elukestivate aktiveerimis- ja kaitsemeetmete järele annavad põhjuse pöörata uut tähelepanu Euroopa heaoluriikide tõhususele ja tulemuslikkusele. Samas aga osaleb järjest rohkem naisi tööturul, peremudelid on muutumas ja töjõud mitmekesisust. Ka haridustase tõuseb, kuid probleemid ja ebavõrdsus püsivad.

#### 3.1. Vananev manner

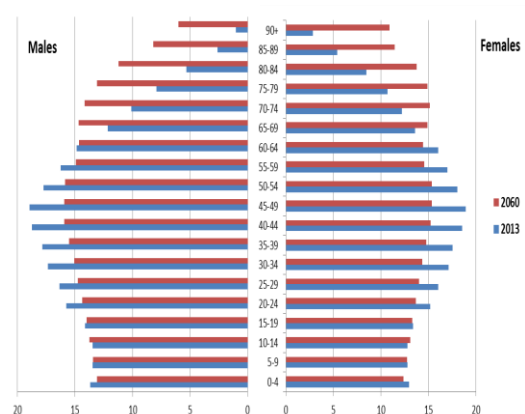
Tulevikus on Euroopa elanikkond veidi suurem, kuid oluliselt vanem. Prognooside kohaselt kasvab 65-aastaste ja vanemate elanike arv 96 miljonilt 2015. aastal 148 miljonini 2060. aastal ning tööealiste (vanuses 20–65 aastat) arv väheneb samal ajal 306 miljonilt 269 miljonini<sup>26</sup>. Aastaks 2060 väheneb oluliselt 20–65-aastaste osakaal (60%-lt 51%-ni elanikest) ning suureneb 65-aastaste ja vanemate osakaal (18%-lt 28%-ni). Üle 80 aasta vanuseid saab olema sama palju kui alla 15 aasta vanuseid (joonised 5 ja 6).

Seda demograafilist muutust põhjustab madalam sündide arv, kõrgem oodatav eluiga ja 1960ndatel sündinute (nn beebibuumi põlvkond) jõudmine pensioniikka. Niinimetatud vanadussõltuvusmäär ehk 65-aastaste ja vanemate ning 15–64-aastaste suhe peaks prognooside järgi suurenema kogu ELis 27,8%-lt 2013. aastal 50,1%-ni 2060. aastal.

**Joonis 5. Elanikkonna vanuselise struktuuri absoluutmuutus ELi 28 riigis, tegelikud andmed (2000–2014) ja keskmise muutuse stsenaarium (2015–2060), miljonit elanikku**



**Joonis 6. Vanuseline struktuur ELi 28 riigis (2013–2060)**



Joonise 6 selgitus

Males

Mehed

<sup>26</sup> Euroopa Komisjon (2015), „2015 Ageing Report: Economic and budgetary projections for the 28 EU Member States (2013–2060)“, majandus- ja rahandusküsimuste peadirektoraat.

Allikas: Eurostat.

Allikas: Eurostat, Europop 2013.

See tähendab, et ELis saab iga 65-aastase või vanema elaniku kohta olema nelja tööealise asemel umbes kaks tööealist elanikku. Niisugune olukord tekitab suuri probleeme tööturul ning sotsiaalhoolekandesüsteemide finantsilise jätkusuutlikkuse, tervishoiu, eakate hoolduse ja pensionisüsteemide vallas.

Selle ohuga peab tegelema nüüd. Alternatiivstsenaariumi eelduste kohaselt võiks töajõupakkumine ajavahemikus 2013–2023 peaaegu stabiliseeruda. Siiski eeldatakse ELis aastatel 2023–2060 selle vähenemist 19 miljoni inimese võrra (–8,2%), sest suurem hulk inimesi läheb pensionile ning neid asendab väiksem hulk nooremaid töotajaid ja kolmandatest riikidest saabunud võõrtöotajaid<sup>27</sup>. Tööealise elanikkonna vähenemise võiks tasa teha tööhõivemäära ja tootlikkuse suurenemine. Selleks on aga äärmiselt tähtis investeerida inimeste oskustesse ja toetada nende tööesobivuse suurendamist.

Järjest rohkem vanemaealisi töotajaid on edasi tööle jäänud või tööle asunud, ehkki 55–65-aastaste tööhõive määr (52%) on praegu üldisest tööhõivemäärast palju väiksem (joonis 8)<sup>28</sup>. Tõendid osutavad ka sellele, et just selles vanuserühmas võib olla kõige rohkem vananenud oskusi ja kõige vähem koolitusvõimalusi (joonis 7).

Viimastel kümnenditel on liikmesriigid läbi viinud mitmesuguseid reforme pensionikulude haldamiseks ning pensionisüsteemide finantsilise jätkusuutlikkuse ja asjakohasuse tagamiseks<sup>29</sup>. Tulevikuprognose arvestades sõltub pensionide piisavus varasemast palju rohkem pensionimaksete suurusest ja kestusest, mis omakorda sõltub töötatud aja keskmisest palgatasemest ja tööstaažist. Seepärast on tulevikus pensioni piisavuse peamiseks riskiteguriks väike töötasu, pikad pausid töötamisest ja ennetähtaegne pensionile jäämine. 2014. aasta lõpuks vastu võetud õigusaktidel põhinevates kuluprognosides on eeldatud, et vanemaealiste tegelik pensioniiga ja tööhõive määr on suurem. Siiski ilmneb neist prognoosidest, et ka selliste eelduste korral võivad mitmes liikmesriigis kulud oluliselt suurened.

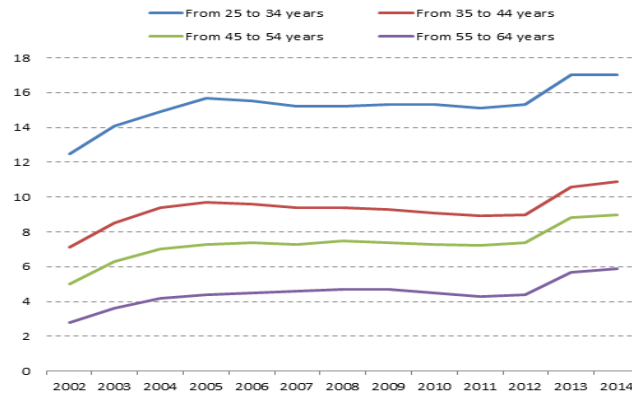
Pikaajalise töötuse suure määra ja ebatavaliste karjäärikäikude tõttu võib tulevaste (eriti naissoost) pensionäride hulgas suurenda vaesuse oht. Üldiselt ei ole vanemaealised (65-aastased ja vanemad) praegu teistest vanuserühmadest suuremas vaesuse ohus. Enamikus ELi riikides paistavad vanemad inimesed siiani olevat majanduslanguse ja avaliku sektori finantskriisi sotsiaalmõju eest paremini kaitstud kui muud vanuserühmad. Allpool suhtelise vaesuse piiri elavate vanemaealiste osakaal on 2012. aastaks võrreldes 2009. aastaga tegelikult vähenenud. Siiski on vanemaealiste suure materiaalse puuduse oht samal ajavahemikul veidi suurenenud. Pensionisüsteemid, eelkõige riiklikud pensioniskeemid, on jätkuvalt taganud, et kõige eakamad suures osas ELi riikides on vaesuse- ja puuduseohu eest kaitstud. Kuigi vanemate eurooplaste peamiseks tuluallikaks on pension, sõltub vanemaealiste elatustase ka muudest teguritest, nagu eravara, eelkõige eluaseme omamine, juurdepääs muudele hüvedele ja teenustele ning töövõimalused.

#### Joonis 7. Koolitustel ja hariduse omandamises osalemise määr ELis vanuserühmade kaupa (% , 2002–2014)

<sup>27</sup> Euroopa Komisjon (2015), „The 2015 Ageing Report“, *op. cit.*

<sup>28</sup> Euroopa Komisjon (2016), „Employment and Social Developments in Europe 2015“ (ESDE), *op. cit.*

<sup>29</sup> Euroopa Komisjon (2015), „The 2015 Pension Adequacy Report: current and future income adequacy in old age in the EU“, tööhõive, sotsiaalküsimuste ja sotsiaalse kaasatuse peadirektooraat ning sotsiaalkaitsekomitee.



Selgitus	
From 25 to 34 years	25–34-aastased
From 35 to 44 years	35–44-aastased
From 45 to 54 years	45–54-aastased
From 55 to 64 years	55–64-aastased

Allikas: Eurostat.

Samal ajal seisavad Euroopa tervishoiusüsteemid silmitsi suurenevate ühiste probleemidega: elanikkonna vananemisega seotud kasvav nõudlus tervishoiuteenuste ja pikaajalise hoolduse järele ning seonduv krooniliste haiguste ja hulgihaigestumuse sagenemine, tervishoiutöötajate puudus ja ebauhtlane jaotumine ning tervisealane ebavõrdsus ja ebavõrdne juurdepääs tervishoiuteenustele.

Vananemise ja meditsiinilise innovatsiooni tõttu on tervishoiukulud ELis 20. sajandi teise poole valdavas osas suurenenud ning prognoosid osutavad sellele, et avaliku sektori kulutused tervishoiule ja pikaajalisele hooldusele suurenevad 2060. aastaks<sup>30</sup>. Tervishoiujuhtimine tuleb ilmtingimata muuta tõhusamaks,<sup>31</sup> et vahenditest sünniks paremad tervisenäitajad (st pikem oodatav eluiga ja tervemana elatavad eluaastad, välditava suremuse määr jne). Sama tähtis on tagada ennetavate teenuste ja aktiivravi tasakaal ning suurendada seega terviseturvet, vähendada kvaliteetsete tervishoiuteenuste kättesaadavuse ebavõrdsust, tegeleda kasvava vajadusega pikaajalise hoolduse teenuste järele ja vähendada sõltuvust.

### 3.2. Rohkem naistöötajaid ja muutuvad peremudelid

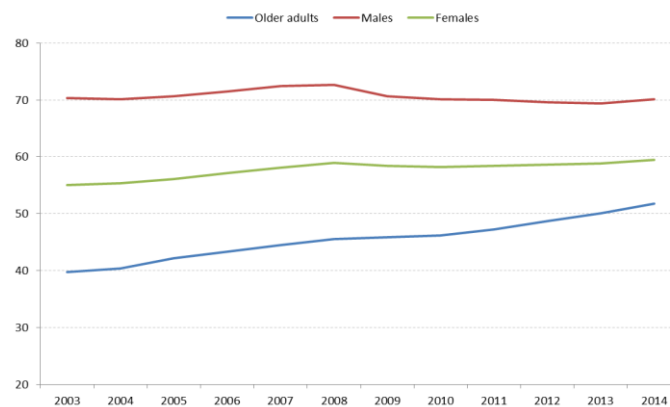
Naiste osalemine tööturul on pidevalt suurenenud, mis koos vanemaaliste töötajate suurema osalemisega on paljudes riikides vähemalt osaliselt tasa teinud tööjõu vähenemise. Naiste osalus tööjõus on püsivalt kasvanud – 56,1%-lt 2005. aastal 59,6%-ni 2014. aastal.

ELis on siiski endiselt riigiti märkimisväärsed erinevusi ja naiste tööhõive määr on meeste omast keskmiselt 11,5 protsendipunkti väiksem. See tööhõive erinevus on palju suurem, kui arvestada ka täistööajale taandatud töötajate arvu.

#### Joonis 8. 15–64-aastaste naiste ja meeste ning vanemaaliste (vanuses 55–65 aastat) tööhõive määr ELi 28 riigis (% , 2003–2014)

<sup>30</sup> Euroopa Komisjon (2015), „The 2015 Ageing Report“, *op. cit.*

<sup>31</sup> Medeiros, J. ja Schwierz, Ch. (2015), „Efficiency estimates of health care systems“, European Economy. Economic Papers 549, juuni 2015.



Selgitus	
Older adults	Vanemaealised
Males	Mehed
Females	Naised

Allikas: Eurostat.

Andmetest nähtub, et kuigi tavaliselt tööhõive lapsevanemate vanusega suureneb, siis noored ja eriti üksikemad töötavad suurema tõenäosusega osalise tööajaga. Selle tagajärjel ei ole mitte üksnes tõenäolisem, et nende töövõimalused elu jooksul on väiksemad, vaid neil on ka suurema tõenäosusega väiksem sissetulek, millel on omakorda pikaajalise ebavõrdsuse ja inimkapitaliga seotud mõju neile endile ja nende järeltulijatele<sup>32</sup>. Katkestused tööturul osalemises ja väiksem töötundide arv tähendab seda, et aktiivsetel eluaastatel esinevad soolised palgaerinevused on küündinud 41%-ni, mis toob kaasa väga suure soolise pensionierinevuse. Vanemaid naisi ohustab vaesus ja sotsiaalne tõrjutus märksa enam kui vanemaid mehi ning viimastel aastatel ei ole täheldatud mingeid leevendavaid suundumusi.

Ja kuigi naistel on meestest suurema tõenäosusega kõrghariduskraad, on nad jätkuvalt alaesindatud loodusteaduste, tehnoloogia, matemaatika ja inseneriteaduse valdkonnas ning üleesindatud õppevaldkondades, mis on seotud traditsiooniliste soorollidega. Lisaks on naised suurim kasutamata ettevõtluspotentsiaali allikas, sest neid on tänaste ettevõtjate hulgas vaid 29%.

Naiste suurem osalus tööturul, selle osaluse jäämine meeste omast oluliselt allapoole (eriti emade puhul) ning ühe vanemaga perekondade arvu kasv viimastel kümnenditel on andnud põhjuse vaadata läbi õigused ning töö- ja eraelu tasakaalustamise meetmed<sup>33</sup>.

Ometi süvendab soolist ebavõrdsust tööturul jätkuvalt asjaolu, et puuduvad piisavad töö- ja eraelu tasakaalu meetmed, nagu puhkused, paindlikud töökorraldused ja juurdepääs ametlikele hooldusteenustele<sup>34</sup>. Lisaks võivad töö- ja hooldamiskohustustega seotud soolisi erinevusi veelgi suurendada tasulise isapuhkuse võimaluste vähesus võrreldes emapuhkusega või ebapiisavad stiimulid neid võimalusi kasutada.

### 3.3. Mitmekesisem elanikkond ja töäjõud

ELi liikmesriikides elas 2014. aasta algul 34,1 miljonit mittekodanikku. Neist 14,3 miljonit olid ELi muu liikmesriigi ja 19,8 miljonit kolmanda riigi kodanikud (joonis 9). Järelikult on 7% ELi koguelanikkonnast välismaalased, kellest 40% on ELi muu liikmesriigi kodanikud<sup>35</sup>.

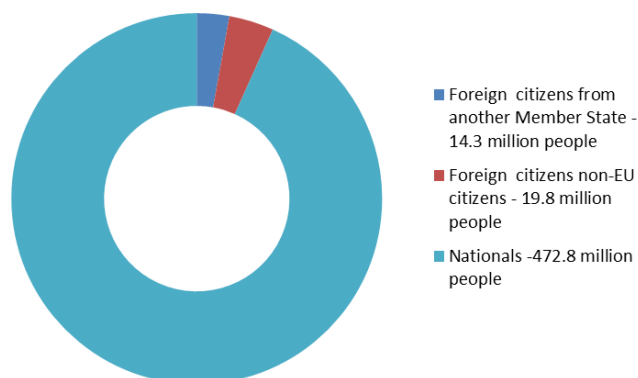
<sup>32</sup> Euroopa Komisjon, (2014), „Single parents and employment in Europe“.

<sup>33</sup> Euroopa Komisjon (2016), „Employment and Social Developments in Europe 2015“. Euroopa Komisjon (2013) „Evidence on demographic and social trends: Social policies' contribution to inclusion, employment and the economy“.

<sup>34</sup> Vt näiteks OECD (2012) „Closing the Gender Gap“.

<sup>35</sup> Eurostat (2015), „News release: Foreign citizens living in the EU Member States“.

**Joonis 9. ELi 28 riigi elanike jaotus**



Selgitus	
Foreign citizens from another Member State – 14.3 million people	Muu liikmesriigi kodanikest mittekodanikud – 14,3 miljonit inimest
Foreign citizens non EU-citizens – 19.8 million people	Kolmanda riigi kodanikest mittekodanikud – 19,8 miljonit inimest
Nationals – 472.8 million people	Kodanikud – 472,8 miljonit inimest

Allikas: Eurostat, tööjõu-uuring.

Rändevoogude päritolu ja liikide suurenev mitmekesisus on seadnud raskustesse vastuvõtjariikide suute rahuldada tulemuslikult eri ränderühmade lõimevajadusi. ELi mitmekesist tööjõudu iseloomustab vähene lõimitus haridustaseme ja tööturul osalemise poolest. 2014. aastal oli keskmiselt 10% Euroopa tööjõust tööta, kusjuures töötute määr oli oluliselt suurem kolmandate riikide kodanike hulgas (17,0%). Kolmandate riikide kodanike tööhõive määr (56%) jääb allapoole ELi keskmist (69,2%). Viimasel ajal vastu võetud varjupaigataotlejate ja põgenike arvukuse tõttu süvenevad need lõimeprobleemid veelgi nii lühikeses kui ka pikas perspektiivis.

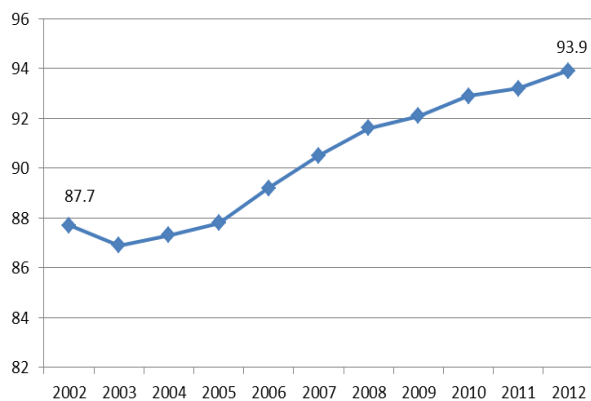
ELis on tööhõivemäär puuetega inimeste hulgas 47,9% ja puueteta inimeste hulgas 71,5%. Osaliselt on selle erinevuse põhjus asjaolu, et puuetega inimestel ei pruugi olla võimalik tööle minna, osaliselt aga neil tööturule asumist võimaldavate asjakohaste toetusmeetmete puudumine.

### 3.4. Haridustaseme tõstmine

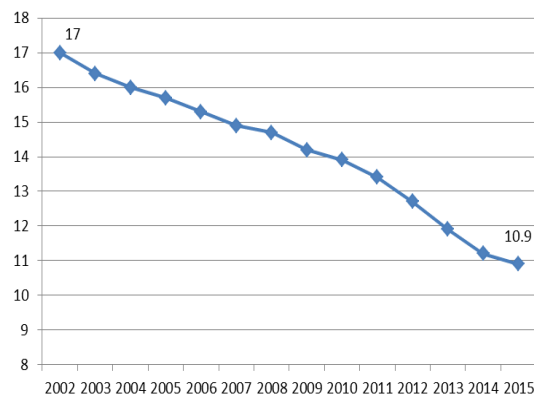
21. sajandil peetakse majandusliku jõukuse ja sotsiaalse heaolu aluseks oskusi ja inimkapitali. Aastate jooksul on Euroopas saavutatud kõrge haridustase. Viimastel kümnenditel on alushariduses osalemise määr suurenenud ning koolist väljalangenute arv vähenenud (joonised 10 ja 11).

**Joonis 10. Alushariduses osalemine**  
(alates 4. eluaastast kuni kohustuslikku kooliikka jõudmiseni)  
ELi 28 riigis (2002-2012)

**Joonis 11. Koolist väljalangenud ELi 28 riigis (2002-2015)**



Allikas: Eurostat.



Allikas: Eurostat.

Siiski püsivad suured probleemid. Ametlikud lastehoiuteenused toovad lastele ja eriti just ebasoodsatest oludest pärit lastele kasu ning samas võib ametlike lastehoiuvõimaluste puudus või vähesus takistada naiste kutsealast edenemist. Enamik vanemaid kasutab töö- ja pereelu ühitamiseks mitmesuguseid vahendeid ning seega on lastehoiu korraldus seotud vanemate eelistuste ja nõudmistega, laste vanusega ja vanemate võimalustega tööturul.

Olgugi et koolist väljalangenute arv on pidevalt vähenenud, on neid Euroopas ikka rohkem kui 4,4 miljonit,<sup>36</sup> kellest umbes 60% on tööturul eemale jäänud või töötud. Eelkõige ebasoodsatest oludest pärit õpilaste kehvad õpitulemused matemaatikas, lugemises ja loodusteadustes on märk nõrkuste püsimisest Euroopa ühiskonnas. Koolist väljalangemine tähendab kasutamata jäetud potentsiaali, mille mõju on nii sotsiaalne kui ka majanduslik, nagu vähene sotsiaalne ühtekuuluvus ja väiksem sissetulek. Pikas perspektiivis on koolist väljalangemisel negatiivne mõju sotsiaalarengule ja majanduskasvule, mis põhineb väga suurel määral just kvalifitseeritud tööjõul. Kui Euroopas koolist väljalangemise määra vähendada, jõuaks Euroopa majandusse märksa rohkem kvalifitseeritud noori, kellel on ka paremad tööalased väljavaated.

Kolmanda taseme või sellega võrdväärse hariduse omandanute osakaal 30–34-aastaste hulgas on 37,9% (2015), kuid siirdumine koolist tööle on endistviisi raske. Sellest annab märku koolilõpetanute tööhõive määr, mis on ELis jäänud paigale püsima ega ole ületanud 2008. aastal saavutatud kõrgtaset<sup>37</sup>. Inimeste haridustase erineb liikmesriigiti märkimisväärselt, kuid enamikus riikides on lahendada ühesugused probleemid seoses kõrghariduse kättesaadavaks muutmisega. Konkreetselt on need probleemid seotud ebasoodsatest sotsiaalmajanduslikest oludest, ebasoodsas olukorras olevatest geograafilistest piirkondadest või muudest etnilistest rühmadest pärit või puuetega tudengite kaasamisega. Tähtis on veel vähendada väljalangemise määra ja akadeemilise kraadi omandamiseks kuluvat aega ning muuta kõrgharidus kvaliteetsemaks ja tööturul toimuvaid muutusi silmas pidades asjakohasemaks.

### 3.5. Püsiv ebavõrdsus

Tulemuste ja võimaluste jaotus on omavahel tihedalt seotud. Võimaluste ebavõrdsus mõjutab inimeste tuluteenimisvõimalusi, jõukuslik ebavõrdsus nende valikuid ja saavutusi hariduselus ja tööturul.

Üldine tulujaotus on ELis üldjoontes ühtlasem kui muudes tähtsamates majandusriikides, nagu USA või Jaapan. Viimastel kümnenditel on Euroopas ja enamikus teistes tööstusriikides valitsenud üldine suund ebavõrdsuse suurenemise ja töötasu osakaalu vähenemise poole, ehkki suundumused erinevad

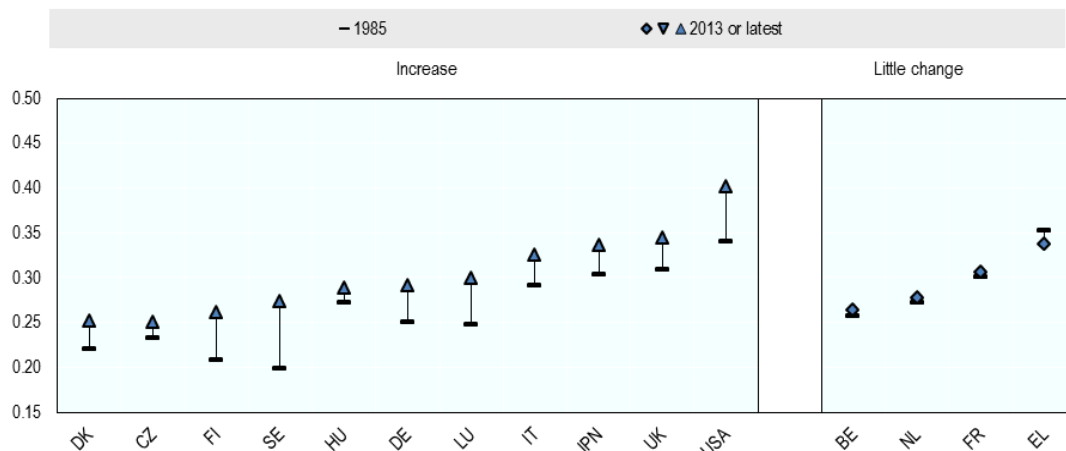
<sup>36</sup> Euroopa Komisjoni hariduse ja koolituse valdkonna 2015. aasta ülevaade.

<sup>37</sup> Europe 2020 target: Tertiary Education Attainment, Eurostat; nõukogu ja komisjoni 2015. aasta ühisaruanne hariduse ja koolituse valdkonna üleeuroopalise koostöö strateegilise raamistiku (HK 2020) rakendamise kohta. Hariduse ja koolituse valdkonna üleeuroopalise koostöö uued prioriteedid (2015/C 417/04).



riigiti ja ebavõrdsus on Euroopas suurenenud vähem kui USAs (joonis 12)<sup>38</sup>. Paljudes arenenud majandusega riikides koondub tulu üha enam rohkem teenivate inimeste kätte<sup>39</sup>.

**Joonis 12. Tulu ebavõrdsuse pikaajalised suundumused (alates 1980ndate keskpaigast kuni 2013. aastani või viimaste saadaolevate andmeteni) (Gini koefitsient)**

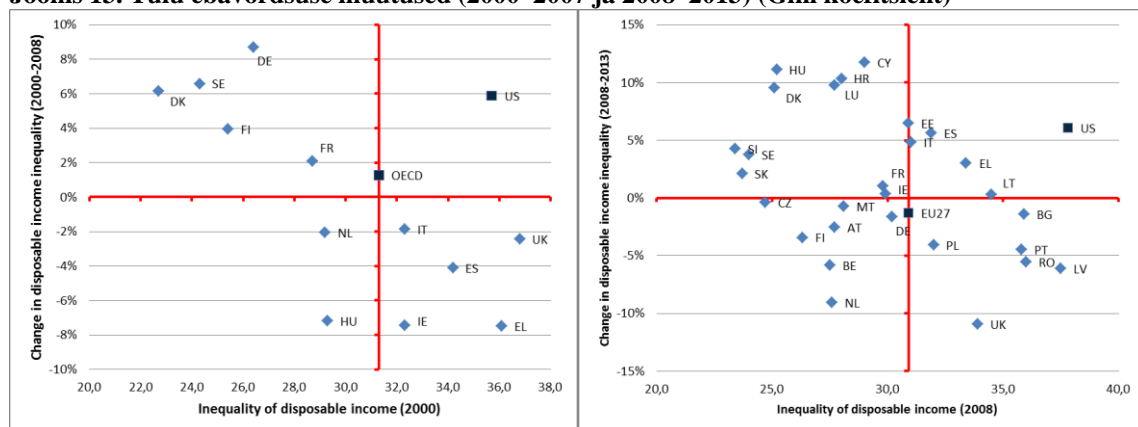


Selgitus	
2013 or latest	2013 või viimased andmed
Increase	Suurenemine
Little change	Vähene muutus

Allikas: OECD (2015). Märkus: netotulu ebavõrdsus. Ebavõrdsuse vähene muutus tähendab vähema kui 1,5 protsendipunkti suurust muutust. 2013. või viimane andmeaasta on jagunenud järgmiselt: 2013 – FI, HU, NL ja USA, 2009 – Jaapan, 2012 – ülejäänud riigid.

Euroopas on alates 2000. aastast ebavõrdsus üldiselt suurenenud vähem riikides, kus ebavõrdsus on suurem, ja rohkem riikides, kus ebavõrdsus on väiksem. See suundumus on kriisi ajal üsnagi tasandunud: üldine ebavõrdsus ELis on püsinud peaaegu sama, kuigi mõnes kriisist kõige rohkem mõjutatud riigis, nagu Küpros, Itaalia ja Hispaania, on teatatud ebavõrdsuse suurenemisest (joonis 13).

**Joonis 13. Tulu ebavõrdsuse muutused (2000–2007 ja 2008–2013) (Gini koefitsient)**



Selgitus

<sup>38</sup> Vt OECD (2015).

<sup>39</sup> OECD (2014); Sommeiller ja Price (2015).

Change in disposable income inequality (2000–2008)	Netotulu ebavõrdsuse muutus (2000–2008)
Change in disposable income inequality (2008–2013)	Netotulu ebavõrdsuse muutus (2008–2013)
Inequality of disposable income	Netotulu ebavõrdsus

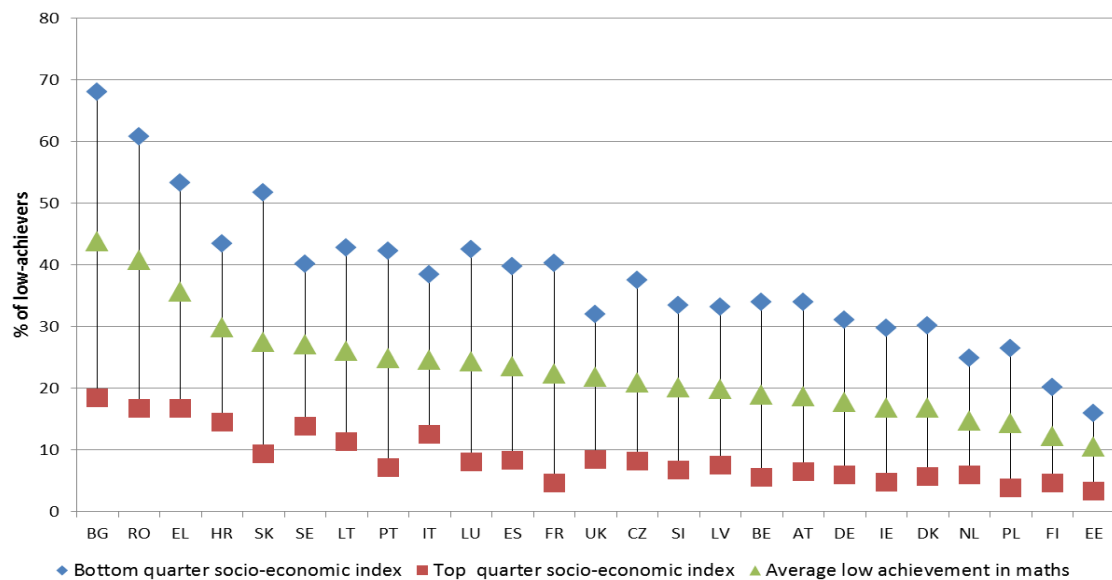
Allikas: Eurostat.

Olemasolevate tõendite põhjal võib neid suundumusi selgitada mitme põhjusliku teguriga: suurenevad tehnoloogilised muutused, muutused tööturuasutustes (nt töötajate vähenev läbirääkimisjõud), finants- ja kaubandusvoogude üleilmastumine, polariseerumine tööturul, töösuhete muutumine, finantssektori kiirenenud areng, riigiettevõtete erastamine ning pere suuruse ja struktuuri muutumine<sup>40</sup>. Teisalt aga on tulu ebavõrdsuse suurenemist aidanud tagasi hoida kõrgem haridustase<sup>41</sup>. Ka maksu- ja toetussüsteemid on üldiselt tulu ebavõrdsuse vähendamisel kesksel kohal<sup>42</sup>. Miinimumpalk võib aidata ära hoida palgavaesuse süvenemist ja on oluline tegur hea töö kvaliteedi tagamisel. Samas peaks miinimumpalk motiveerima tööd otsima ja mitte hoidma tööle võtmast madalapalgalisi töötajaid.

Üldjuhul on töötasu osakaal turul põhineva tulu ebavõrdsuse suurenemisega vähenenud<sup>43</sup>. Riikides, kus tulu on ebavõrdsem, võib täheldada ka väiksemat põlvkondadevahelist tuluga seotud liikuvust. Lisaks võivad püsida ebavõrdsed võimalused, nt hariduse, tervishoiuteenuste ja rahaliste vahendite ebavõrdne kättesaadavus, ning süvendada veelgi tulu ebavõrdsust.

Viimastel kümnenditel on paranenud valdava osa elanike juurdepääs haridusele ja haridustase ning seeläbi on võrdsustunud võimalused (vt punkt 3.4), kuid põhioskuste arendamisel on jätkuvalt üheks määravaks teguriks isiku sotsiaalmajanduslik staatus (joonis 14). Enamikus ELi liikmesriikides jäävad välismaal sündinute õpitulemused kohalikku päritolu õpilaste omadest alla. Koolist väljalangenuid on väljaspool ELi sündinute hulgas kaks korda rohkem kui kohalikku päritolu noorte hulgas. Hariduslikku ebavõrdsust põhjustavad ka stereotüübid.

**Joonis 14. Matemaatikas saavutatud õpitulemuste erinevus vastavalt sotsiaalmajanduslikule staatusel, PISA 2012**



<sup>40</sup> Vt näiteks OECD, IMF, Maailmapank ja Rahvusvaheline Tööorganisatsioon (2015), „Income inequality and labour income share in G20 countries: Trends, Impacts and Causes“.

<sup>41</sup> Vt OECD (2011, 2015).

<sup>42</sup> Lisada viide ESDE aruannetele, DG EMPL veebimärkusele ebavõrdsuse kohta.

<sup>43</sup> Vt näiteks OECD, IMF, Maailmapank ja Rahvusvaheline Tööorganisatsioon (2015), „Income inequality and labour income share in G20 countries: Trends, Impacts and Causes“.

Selgitus	
% of low-achievers	Kesiste õpitulemustega õpilaste osakaal (%)
Bottom quarter socio-economic index	Sotsiaalmajandusliku indeksi madalaimasse veerandisse kuulujad
Top quarter socio-economic index	Sotsiaalmajandusliku indeksi kõrgeimasse veerandisse kuulujad
Average low achievement in maths	Kesiste matemaatika õpitulemustega õpilaste keskmine osakaal

Allikas: OECD (PISA 2012).

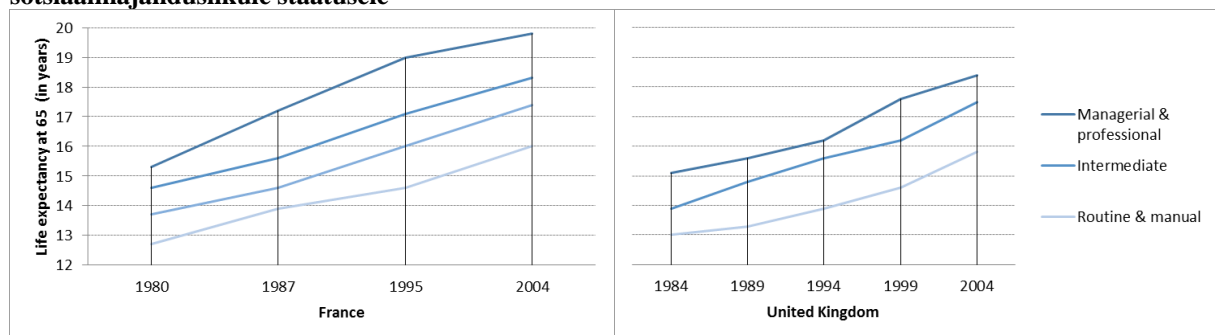
Ebavõrdsus ei pärsi mitte üksnes inimeste võimalusi, vaid ka majanduskasvu<sup>44</sup>. Üks ebavõrdsuse ja majanduskasvu vaheline peamine ülekandemehhanism on investeerimine inimkapitali, sest ebasoodsas olukorras olevates kodumajapidamistes elavad inimesed pääsevad raskemini ligi kvaliteetsele haridusele. OECD analüüs on näidanud, et suurenev tulu ebavõrdsus võib suurendada õpitulemuste erinevust ja vähendada sotsiaalset liikuvust<sup>45</sup>.

Varases eluetapis takistab võrdseid võimalusi kõige rohkem ebavõrdne juurdepääs lastehoiu-, haridus- ja tervishoiuteenustele<sup>46</sup>. Hiljem väljendub selliste takistuste mõju tööturul osalemises ja tootlikkuses ning neid suurendab veelgi halb juurdepääs elukestvate õppele<sup>47</sup>.

Varajane sekkumine võib leevendada sotsiaalmajandusliku tausta mõju laste tulevastele oskustele ning akadeemilistele ja tööturul saavutatavatele tulemustele. Eelõppes osalenud lapsed saavutavad koolis 15 aasta vanuselt ja sellele järgnevatel aastatel suurema tõenäosusega häid tulemusi<sup>48</sup>. Euroopas laieneb eelõppeprogrammide rakendamine (neis osaleb rohkem kui 80% 4 aasta vanuseid), kuid alushariduses ja lastehoius osalemise erinevused sõltuvalt pere sissetulekust on endiselt väga suured<sup>49</sup>. Lisaks võib hilisemas eluetapis võimaluste parandamist takistada halb juurdepääs elukestvate õppele. Täiskasvanuõppes osalemine on madala kvalifikatsiooniga inimeste hulgas neli korda väiksem kui kolmanda taseme hariduse omandanute hulgas.

Nii liikmesriikides kui ka nende vahel esinevad ka suured erinevused terviseolukorras (vt joonis 15). Kogu ELis on madalama haridustaseme, sotsiaalmajandusliku staatuse või väiksema sissetulekuga inimeste eluiga tavaliselt lühem ja neil esineb rohkem enamikku laadi terviseprobleeme. Terviseolukorra ebavõrdsus on seotud ebavõrdse juurdepääsuga tervishoiuteenustele, sissetulekuga ja piirkondlike erinevustega ning need tegurid ühtlasi ka süvendavad seda ebavõrdsust.

**Joonis 15. Prantsusmaal ja Ühendkuningriigis elavate 65-aastaste oodatava eluea muutus vastavalt sotsiaalmajanduslikule staatusele**



Selgitus	
Life expectancy at 65 (in years)	Oodatav eluiga 65-aastaselt (aastates)

<sup>44</sup> Vt näiteks OECD (2015) ning Dabla jt (2015).

<sup>45</sup> OECD (2012) – „PISA 2012 Results: Excellence through equity“.

<sup>46</sup> Mis sõltub suurel määral perekonna taustast, nagu vanemate haridus ja amet, ning sünnipiirkonnast. Vt näiteks Lentz ja Laband (1989) ning Gevrek, D. ja Gevrek, E. (2008).

<sup>47</sup> Vt näiteks Eurofound (2007).

<sup>48</sup> Sama.

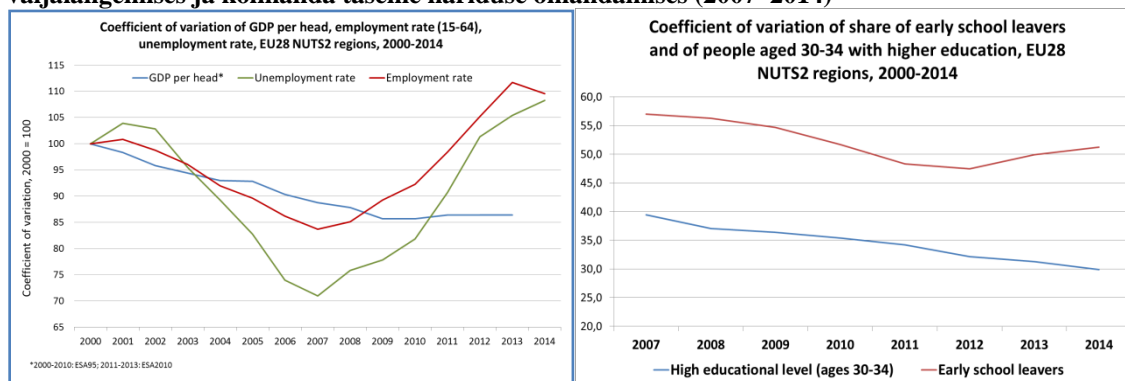
<sup>49</sup> Vt näiteks Maquet jt (2015).

France	Prantsusmaa
United Kingdom	Ühendkuningriik
Managerial & professional	Juhtivtöötajad ja spetsialistid
Intermediate	Keskastme töötajad
Routine & manual	Töölised

Allikas: Euroopa Komisjon (2016), ESDE 2015.

Piirkondlikud erinevused mõjutavad inimeste võimalusi kasutada esmatähtsaid avalikke hüvesid (nt haridus- ja tervishoiuteenused) ning nende äri- ja töövõimalusi. Suuremate linnade elanikel on üldjuhul väiksem oht sattuda vaesusse või kogeda sotsiaalset tõrjutust, kuid riikides on erandeid ja suuri erinevusi. Piirkondlikud erinevused SKP-s inimese kohta (mõõdetud ostujõu standardi järgi) vähenesid aastatel 2000–2009 oluliselt, kuid kriisiga see ühtlustumine peatus. Alates 2008. aastast on oluliselt suurenenud töötuse ja tööhõive määra piirkondlikud erinevused ning kogu ELis erinevad piirkonniti suurel määral ka haridustulemused (joonis 16). Teisalt aga suureneb enamikus piirkondades kolmanda taseme hariduse omandanute arv ja väheneb koolist väljalangemine, mis vähendab piirkondlikke erinevusi. Selline areng peaks ebavõrdsust pikas perspektiivis vähendama.

**Joonis 16. Piirkondlikud erinevused SKP-s inimese kohta, tööhõives ja töötuses (2000–2014) ning koolist väljalangemises ja kolmanda taseme hariduse omandamises (2007–2014)**



<b>Selgitus</b>	
Coefficient of variation of GDP per head, employment rate (15–64), unemployment rate, EU28 NUTS2 regions, 2000–2014	SKP inimese kohta, tööhõive määra (15–64-aastased) ja töötuse määra variatsioonikordaja, ELi 28 riigi NUTS 2 piirkonnad (2000–2014)
Coefficient of variation, 2000-100	Variatsioonikordaja, 2000=100
GDP per head	SKP inimese kohta
Unemployment rate	Töötuse määr
Employment rate	Tööhõive määr
Coefficient of variation of share of early school leavers and of people aged 30-34 with higher education, EU28 NUTS2 regions, 2000–2014	Koolist väljalangenute ja 30–34-aastaste kõrghariduse omandanute osakaalu variatsioonikordaja, ELi 28 riigi NUTS 2 piirkonnad (2000–2014)
High educational level (ages 30–34)	Kõrgharidus (30–34-aastased)
Early school leavers	Koolist väljalangenud

Allikas: Euroopa Komisjon (2016)

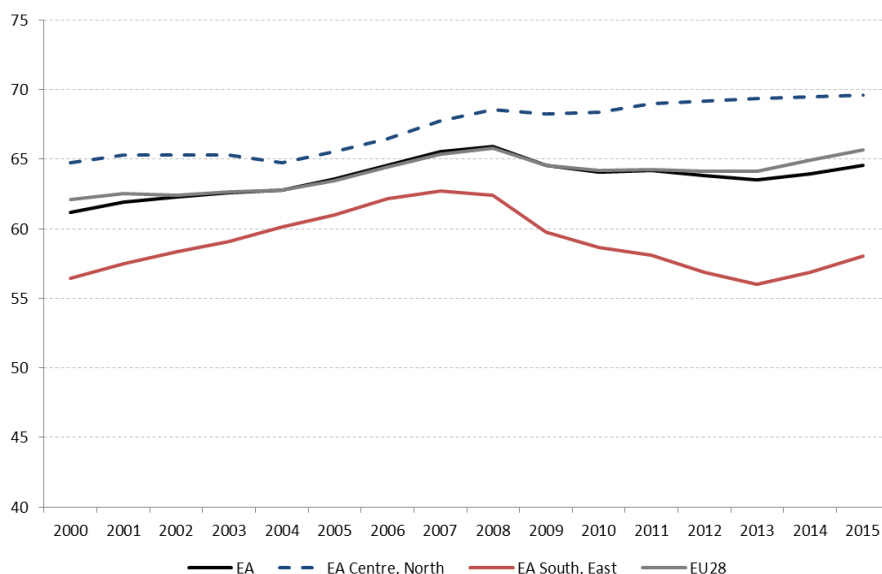
#### 4. Ühtlustumise peatumine kriisi tagajärjel

Majandus- ja finantskriis süvendas varasemat ebahütlust ning tõi paljudes Euroopa paikades kaasa väga suure (eriti pikaajalise ja noorte) töötuse ning suurema vaesuse ja ebavõrdsuse. Vaatamata sellele, et erinevused tööhõives ja töötuses on alates 2013. aastast taas veidi vähenenud, on need endiselt suured. Väga suur osa töötutest on seda pikaajaliselt või väga pikaajaliselt. Suurenenud tööpuudus on halvendanud vaesuse või sotsiaalse tõrjutuse ohus elavate eurooplaste olukorda. Sellises ohus elab nüüdseks peaaegu veerand ELi kodanikest. Kriisiga on peatunud ka ebavõrdsuse vähenemine.

##### 4.1. Erinevused tööhõives

ELi liikmesuse üks aluspõhimõtteid on olnud vaesemate liikmesriikide jõukuse ja heaolu pikaajaline suurendamine. Majandus- ja finantskriis on aga üldiselt seda lähendamist aeglustanud ja mõnes liikmesriigis on isegi erinevused suurenema hakanud<sup>50</sup>. Kriisil on olnud oluline mõju Lõuna- ja Ida-Euroopas asuvate euroala liikmesriikide ning Iirimaa tööhõivele<sup>51</sup>. Kesk- ja Põhja-Euroopas ning Lõuna- ja Ida-Euroopas asuvate euroala liikmesriikide vaheline tööhõivemäära erinevus on kahekordistunud 5 protsendipunktilt 2007. aastal 11 protsendipunktini 2015. aastal<sup>52</sup>.

Joonis 17. 15–64-aastaste tööhõive määr ELi 28 riigis ja riikide rühmades (% , 2000–2015)



Selgitus	
EA	Euroala
EA Centre, North	Euroala Kesk- ja Põhja-Euroopa riigid
EA South, East	Euroala Lõuna- ja Ida-Euroopa riigid
EU 28	EL 28

<sup>50</sup> Ülevaade sotsiaalse lähenemise ja erinemise kohta ELis ning majandus- ja rahaliidus on Euroopa Komisjoni 2015. aasta dokumendis „Employment and Social Developments in Europe 2014“ (ESDE).

<sup>51</sup> Erinevuste ilmestamiseks on kasutatud järgmisi euroalas asuvate riikide rühmi: euroala Kesk- ja Põhja-Euroopa riigid (Belgia, Saksamaa, Prantsusmaa, Luksemburg, Madalmaad, Austria, Soome) ning euroala Lõuna- ja Ida-Euroopa riigid (Iirimaa, Kreeka, Hispaania, Itaalia, Portugal, Eesti, Küpros, Läti, Leedu, Malta, Sloveenia).

<sup>52</sup> Viimastel aastatel on tööhõivet aidanud suurendada lühiajalised töökorraldusmeetmed (töötajate arvu asemel vähendatakse igakuiseid töötunde), osalise töötuse toetused, suurem investeerimine lastehoidu, ennetähtaegselt pensionile jäämise kavade lõpetamine, suurem osalemine elukestvas õppes ja töökaitse normide leebemaks muutmine.

Allikas: Eurostat.

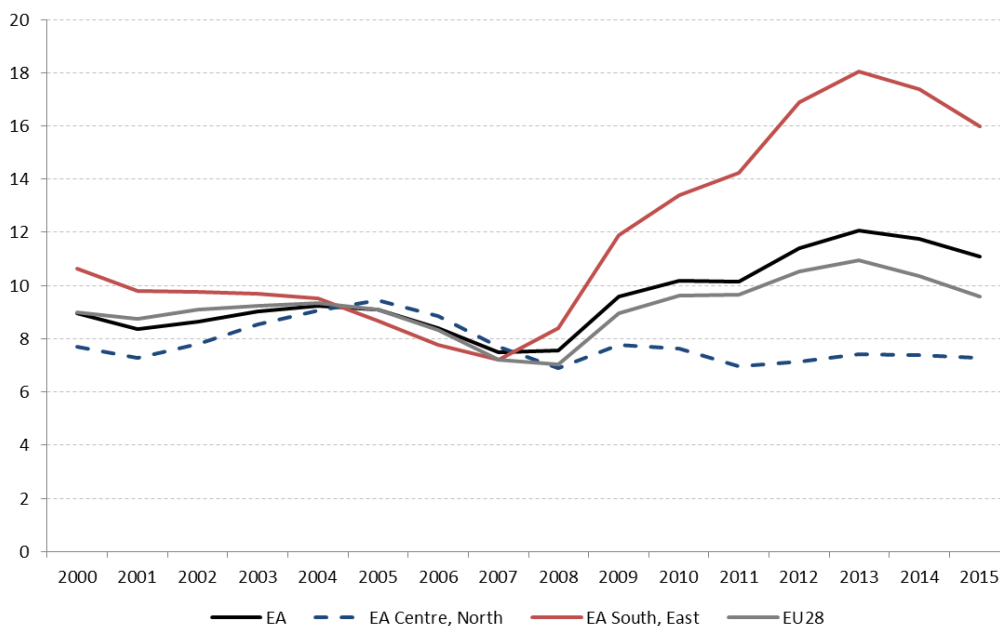
Märkus: 2015. aasta andmed põhinevad esimesel kolmel kvartalil.

Euroopas valitseb praegu suur (eriti pikaajaline) töötus, kuigi samas on vabade töökohtade osakaal ikka rohkem kui 1,8%<sup>53</sup>. Töötus on Euroopas olnud pikka aega oluliselt suurem kui muudes arenenud riikides, nagu Jaapan ja USA.

Kriisile eelnenud kolmel kümnendil toimus ELis üldine lähenemine, kuid kriis tõi kaasa töötuse järsu suurenemise. 2014. aastal ületas töötus kõigis ELi liikmesriikides kriisieelset taset, välja arvatud Saksamaal, kus töötus on sellest tasemest palju väiksem, ning Poolas ja Maltal, kus ollakse 2008. aasta taseme lähedal.

Alates 2008. aastast on liikmesriikide vaheline töötuse määrade erinevus oluliselt suurenenud. Eriti puudutab see Lõuna- ja Ida-Euroopas asuvaid euroala liikmesriike ning Iirimaad, kus töötuse määr aastatel 2008–2014 rohkem kui kahekordistus (joonis 18). Kesk- ja Põhja-Euroopas asuvates euroala liikmesriikides püsis töötuse määr seevastu üldjoontes sama, mistõttu suurenes erinevus eelmise rühmaga 2014. aastaks rohkem kui 10 protsendipunkti. See on oluline suurenemine võrreldes 2007. aastaga, mil kõnealune erinevus oli 0,5 protsendipunkti. Saksamaa on euroala väikseima töötuse määraga liikmesriik (praegu 5,0%), samas kui Kreekas oli see määr 2015. aastal 26,5%. Kriisi ajal kolmekordistus euroala kõige halvema ja kõige parema olukorraga riigi erinevus.

Joonis 18. Aasta keskmine töötuse kogumäär (%), 2000–2015)



Selgitus	
EA	Euroala
EA Centre, North	Euroala Kesk- ja Põhja-Euroopa riigid
EA South, East	Euroala Lõuna- ja Ida-Euroopa riigid
EU 28	EL 28

Allikas: Eurostat.

Märkus: 2015. aasta andmed põhinevad esimesel kolmel kvartalil.

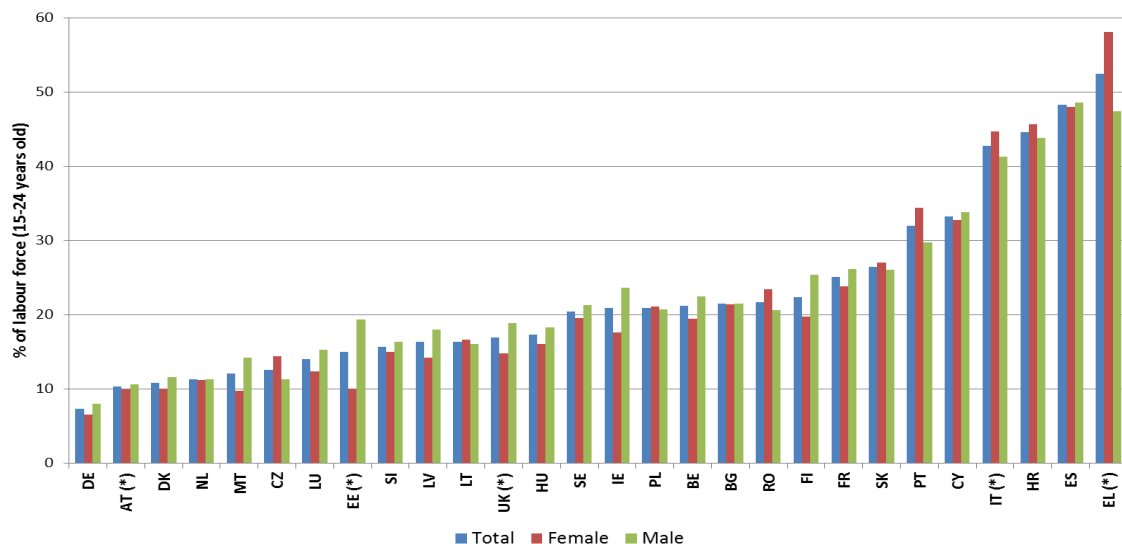
<sup>53</sup> EURESe andmetel ning vastavalt Eurostati ELi tööhõive ja sotsiaalse olukorra kvartaliülevaatele (2015) oli vabade töökohtade määr 2015. aasta kolmandas kvartalis 1,7%. Prognooside järgi on 2020. aastaks ainuüksi IKT (info- ja kommunikatsioonitehnoloogia) valdkonnas kuni 825 000 täitmata töökohta (Euroopa Komisjon, 2014), „Mapping and Analysing Bottleneck Vacancies in EU Labour Markets“.

Noorte töötus hakkas järsult kasvama 2007. aastal, suurenedes 15,9%-lt 2007. aastal 22,2%-ni 2014. aastal.

Euroalal suurenes noorte töötus 15,6%-lt 23,7%-ni (joonis 19). Halvnevad tingimused ei piirdu mitte üksnes töötusega: mittetöötavate ja mitteõppivate noorte (nn NEET-noored) osakaal suurenes 14,2%-lt 2008. aastal 16,6%-ni 2014. aastal.

NEET-noored lähevad inimkapitali kaona igal aastal maksuma hinnanguliselt umbes 1,2% ELi SKPst (153 miljardit eurot)<sup>54</sup>. Viimased andmed näitavad küll tagasihoidlikke, kuid siiski julgustavaid paranemise märke – noorte töötus väheneb, tööhõive suureneb tasapisi, NEET-noorte määr väheneb ja hariduses osalemine suureneb. Ometi on noorte töötus endiselt väga suur ja erinevused liikmesriikide vahel on ikka veel olulised. Noorte töötuse määr ulatub vähem kui kümnest protsendist väheses töötusega riikides (nt Austria ja Saksamaa) kuni rohkem kui pooleni 15–24-aasta vanusest tööjõust Kreekas ja Hispaanias, kus see määr on alates 2008. aastast peaaegu kolmekordistunud.

**Joonis 19. Noorte töötus (% , 2015)**



Selgitus	
% of labour force (15–24 years old)	% tööjõust (15–24-aastased)
Total	Kokku
Female	Naised
Male	Mehed

Allikas: Eurostat.

Austria, Eesti, Ühendkuningriigi, Itaalia ja Kreeka andmed on aastast 2014.

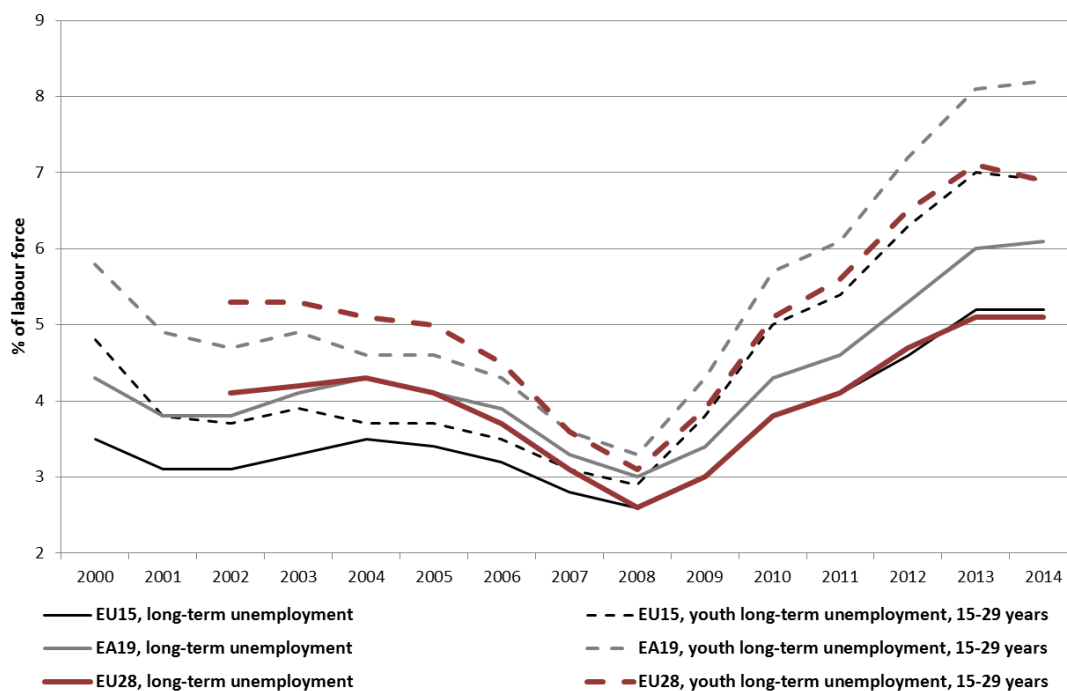
Pikaajaline töötus jõudis kriisi ajal ja järel rekordtasemele: 2008. aastal oli pikaajaliselt töötut 2,6% tööjõust, kuid sellele järgnenud aastatel see määr peaaegu kahekordistus, nagu on näha joonisel 20 (2014. aastal oli pikaajaliselt töötut 5,1% tööjõust, mis moodustas umbes poole töötuse kogumäärast). Väga pikaajaliste töötute määr suurenes 1,5%-lt 2008. aastal 3,1%-ni 2014. aastal. See arv hakkas vähenema alles hiljuti, st 2015. aastal. Iga viies pikaajaline töötut ei ole iial töötanud ja kolmveerand neist on alla 35 aastased. Kõige rohkem on pikaajalisest töötusest mõjutatud kolmandate riikide kodanikud ja madala kvalifikatsiooniga töötajad.

<sup>54</sup> Eurofound (2012), „NEETS Young people not in employment, education or training: Characteristics, costs and policy responses in Europe“.

Kriisi mõjul ilmnes, et tööturgude suude šokkidega toime tulla on väga erinev. Rootsis ja Luksemburgis on pikaajaline töötus kriisi järel jäänud tavapärasele madalale tasemele (vastavalt 1,5% ja 1,7% 2014. aastal) ning Saksamaal see isegi vähenes (2,2% 2014. aastal). Seevastu Kreekas, Hispaanias ja Horvaatias on pikaajaline töötus oluliselt suurenenud (vastavalt 19,5%, 12,9% ja 10,1% 2014. aastal). Euroalal suurenes pikaajaline töötus 3,3%-lt 2008. aastal 8,2%-ni 2014. aastal, kusjuures see määr on murettekitavalt suur just noorte hulgas. Nii tekib nõiaring, sest pikaajalise töötuse tagajärjel vähenevad töövõimalused, oskused ja teenimisvõimalused, mis omakorda suurendab eluaegset vaesuse ja sotsiaalse tõrjutuse ohtu.



**Joonis 20. Pikaajaline töötus ja noorte pikaajaline töötus (% , 2000–2014)**



Selgitus	
% of labour force	% tööjõust
EU15, long-term unemployment	EL 15, pikaajaline töötus
EA19, long-term unemployment	Euroala 19, pikaajaline töötus
EU28, long-term unemployment	EL 28, pikaajaline töötus
EU15, youth long-term unemployment, 15–29 years	EL 15, noorte pikaajaline töötus, 15–29-aastased
EA19, youth long-term unemployment, 15–29 years	Euroala 19, noorte pikaajaline töötus, 15–29-aastased
EU28, youth long-term unemployment, 15–29 years	EL 28, noorte pikaajaline töötus, 15–29-aastased

Allikas: Eurostat.

## 4.2. Tulu ebavõrdsuse hiljutised muutused

Euroopa kodumajapidamiste vahel suurenes turul põhineva tulu ebavõrdsus<sup>55</sup> aastatel 2008–2012 kaheteistkümnes ELi riigis. Seda põhjustas nii suurem töötus kui ka töötajate palgaerinevuse suurenemine. Eelkõige töötus on kriisi ajal olnud üldise tulu ebavõrdsuse suurenemise peamine põhjustaja<sup>56</sup>.

<sup>55</sup> Selles punktis kasutatakse Gini koefitsienti. Sellega mõõdetakse tulujaotuse ebavõrdsuse taset, võttes arvesse kogu tulujaotust. Koefitsiendi väärtus võib olla 0–100, kus 0 on täielik võrdsus (kõigi tulu on sama) ja 100 äärmine ebavõrdsus (kogu tulu koondub ühe inimese kätte). Turul põhineva tulu all on käesolevas tekstis mõeldud brutotöötasu ning maksude ja siirete eelset kapitali.

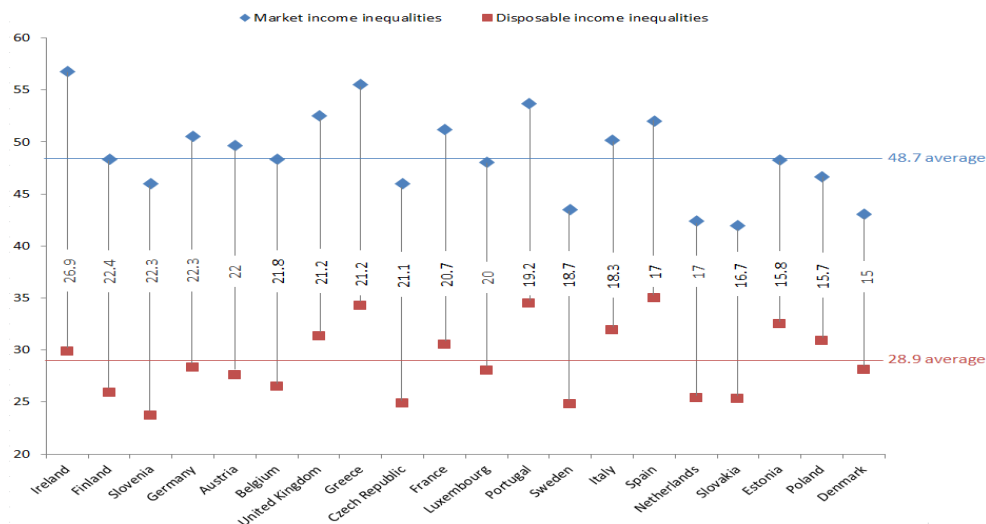
<sup>56</sup> Tulu ebavõrdsuse põhjustajate hiljutisest analüüsist on ilmnenu, et suur majanduslangus on töötava elanikkonna tulu jaotust mõjutanud vähe. Sissetulekute ebavõrdsust suurendab pigem töötaolek. Vt Hellebrandt, T. „Income Inequality Developments in the Great Recession“, Peterson Institute for International Economics, Policy Brief 14-3, jaanuar 2014, ning Duiella, M. ja A. Turrini, „Poverty developments in the EU after the crisis: a look at main drivers“, Euroopa Komisjoni majandus- ja rahandusküsimuste peadirektoraadi majanduskokkuvõtte nr 31, mai 2014.

Pärast töötuse suurenemist alates 2008. aastast kasvas tööga teenitava tuluta kodumajapidamiste osakaal ning seda eelkõige Iirimaal, Hispaanias, Leedus ja Kreekas. Kodumajapidamiste vahelise turul põhineva tulu erinevuse suurenemist saab osaliselt seletada ka sellega, milline on rohkemate ja vähemate töökäijatega kodumajapidamiste osakaal. Enne kriisi suurenes rohkemate töökäijatega kodumajapidamistes elavate täiskasvanute osakaal, sest suurenes naiste kui leibkonna teise palgasaaja osalus tööturul. Kriisi ajal see suundumus pöördus ning suurenes vähemate töökäijatega ja vähenes rohkemate töökäijatega kodumajapidamiste arv töötuse ja osalise tööajaga töötamise tõttu<sup>57</sup>.

Euroopas on suurenenud sotsiaalsete siirete järgse netotulu ebavõrdsus<sup>58</sup>. Netotulu ebavõrdsus on 2008.–2012. aastal suurenenud kümnes liikmesriigis, eelkõige Hispaanias, Ungaris ja Taanis, kuid vähenenud seitsmes, eelkõige Lätis, Portugalis, Belgias ja Madalmaades.

Et ilmestada sotsiaalpoliitika mõju ebavõrdsusele, võib võrrelda turul põhineva tulu ebavõrdsust siirete järgse netotulu ebavõrdsusega. See võrdlus näitab maksu- ja siirdesüsteemide osa turul põhineva tulu ebavõrdsuse vähendamisel. Tulemus on ilmselge ebavõrdsuse vähenemine pärast ümberjaotamist (joonis 21) ning see võib olla viis, kuidas hinnata sotsiaalhoolekandesüsteemide tulemuslikkust. Samuti näitab see ümberjaotamise tähtsust kriisiaegse vastupanuvõime suurendamisel.

**Joonis 21. Turul põhineva tulu ja netotulu ebavõrdsus teatavates ELi liikmesriikides (2012) (Gini koefitsient)**



Selgitus	
Market income inequalities	Turul põhineva tulu ebavõrdsus
Disposable income inequalities	Netotulu ebavõrdsus
average	keskmine

Allikas: Eurostat, Euroopa Komisjon (2015), ESDE 2014.

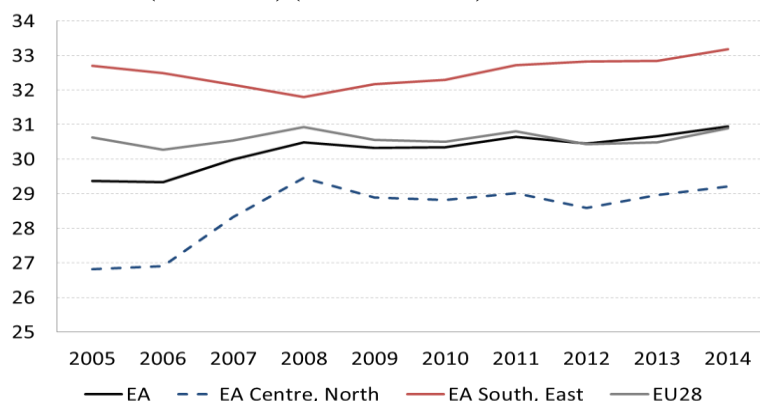
Märkus: kõigi ELi liikmesriikide andmed tulu kohta ei ole kättesaadavad.

Pikema aja andmetest on näha, et Lõuna-Euroopas asuvates euroala liikmesriikides ja Iirimaal, kus tulujaotus oli varem ebavõrdsem, vähenes netotulu ebavõrdsus 2005.–2008. aastal ning on alates 2011. aastast pidevalt suurenenud. Ida-Euroopas asuvates euroala liikmesriikides vähenes ebavõrdsus mõnevõrra kuni 2012. aastani, ent on pärast seda taas suurenenud. Põhja-Euroopas asuvates euroala liikmesriikides suurenes ebavõrdsus kuni 2008. aastani, kuid on sellest ajast peale jäänud enam-vähem stabiilseks.

<sup>57</sup> Euroopa Komisjon (2015), „Employment and Social Developments in Europe (ESDE)“, 2014; *op. cit.*, lk 56–59.

<sup>58</sup> Netotöötasu, kapital ja maksujärgsed sotsiaalsed siirded.

**Joonis 22. Netotulu ebavõrdsus (2005–2014) (Gini koefitsient)**



Selgitus	
EA	Euroala
EA Centre, North	Euroala Kesk- ja Põhja-Euroopa riigid
EA South, East	Euroala Lõuna- ja Ida-Euroopa riigid
EU 28	EL 28

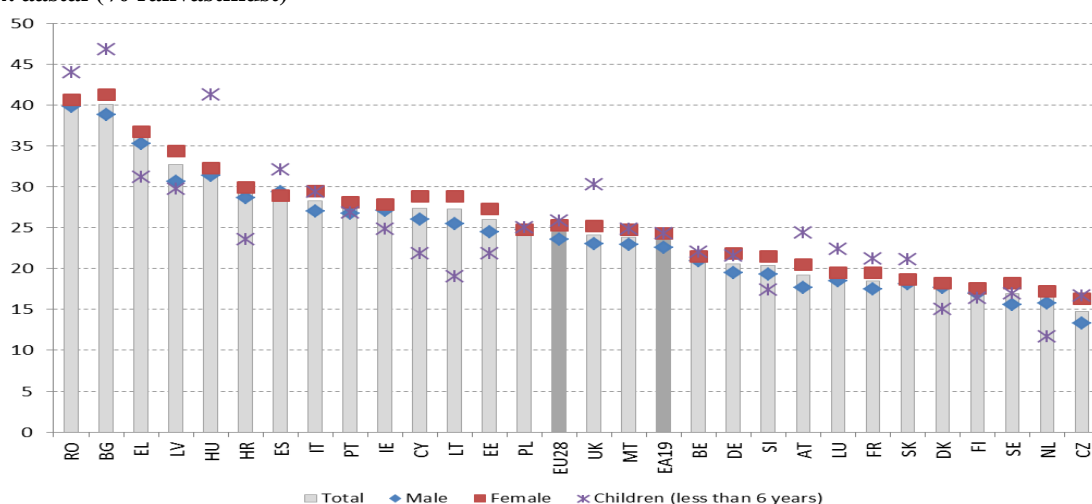
Allikas: Eurostat.

### 4.3. Vaesus ja sotsiaalne tõrjutus

Suurenenud tööpuudus on halvendanud suhtelises vaesuses või sotsiaalse tõrjutuse ohus elavate eurooplaste olukorda, need on inimesed, kelle sissetulek jääb alla 60% asjaomase riigi mediaansissetulekust, kes kannatavad suurt materiaalselt puudust või kes elavad madala tööhõivega leibkondades.

See mõjutab peaaegu veerandit ELi kodanikest, eelkõige Rumeenias, Bulgaarias, Kreekas, Lätis ja Ungaris (vt joonis 23). Laste, eriti alla 6-aastaste väikelaste vaesus on keskmisest suurem Rumeenias, Bulgaarias, Ungaris, Hispaanias ja Ühendkuningriigis. Selline olukord põlistab struktuurseid takistusi juurdepääsul võrdsetele võimalustele ja heaolule ning osutab, et sotsiaalvaldkonna kulutused, mis on seotud kõige haavatavamate elanikkonnarühmadega, ei ole tõhusad.

**Joonis 23. Suhtelises vaesuses elavate inimeste osatähtsus riigiti ning soo- ja vanuserühmade kaupa 2014. aastal (% rahvastikust)**

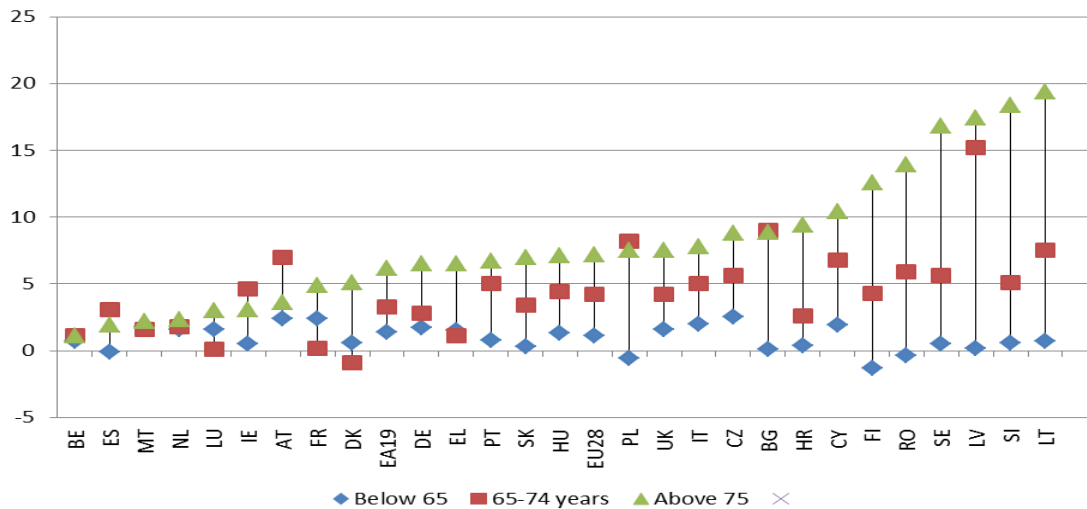


Selgitus	
Total	Kokku
Male	Mehed
Female	Naised

Allikas: Eurostat.

Eakamad inimesed on tänapäeval vaesuse eest paremini kaitstud. Siiski on peaaegu kogu ELis meeste ja naiste olukord selgelt erinev. Üle 65-aastaste naiste puhul on suhtelise vaesuse ja sotsiaalse tõrjutuse oht suurem kui meeste puhul. ELi puhul tervikuna on 65–74-aastaste meeste ja naiste vaesuse määra erinevus suurem kui neli protsendipunkti ning üle 75-aastaste puhul suurem kui kuus protsendipunkti (joonis 24).

**Joonis 24. Suhtelises vaesuses ja/või sotsiaalse tõrjutuse ohus elavate inimeste osakaal ja sooline jaotumine 2014. aastal (protsendipunkti)**



### Selgitus

Below 65	alla 65-aastased
65-74 years	65–74-aastased
Above 75	üle 75-aastased

Allikas: Eurostat. Suhtelises vaesuses või sotsiaalse tõrjutuse ohus elavate naiste ja meeste osatähtsus (protsendipunkti).

Eakad naised satuvad sagedamini vaesusse, sest kõikides liikmesriikides on nende keskmine pension madalam (60% meeste keskmisest pensionist 2012. aastal) ning samuti on väiksem tõenäosus, et nad pensioni saavad<sup>59</sup>. Olukorraga, kus naiste palk on meeste omast väiksem, nad töötavad sagedamini osalise tööajaga, nende seadusjärgne pensioni-iga on varasem ja nende tööstaaž võib olla lünklik (sageli hooldamiskohustuste tõttu), kaasnevad paratamatult väiksemad pensionimaksud ning seega väiksemad pensionid. Soolist ebavõrdsust vähendavaid peresõbralikke meetmeid, mis võimaldavad töötajatel jätkata hooldamise ajal pensionimaksete tasumist, kohaldatakse liikmesriikides erineval määral<sup>60</sup>.

2014. aastal elas 70% ELi elanikkonnast omaniku enda kasutuses olevates eluruumides, 19% elas turuhinnale vastava üüriga eluruumides ja 11% alandatud üüriga või tasuta eluruumides (Eurostati andmed). Piiratud juurdepääs taskukohase hinnaga eluasemele võib takistada tööturu kohandamist ja tööle asumist. Seistes silmitsi kasvava nõudlusega, on eelkõige linnades piiratud võimalused pakkuda täiendavalt taskukohast ja kvaliteetset eluaset. Investeeringud uusehitistesse on vähenenud, sest kriisi tõttu on eluasemehinnad langenud. Samuti mõjutavad selliseid investeeringuid detailplaneeringute

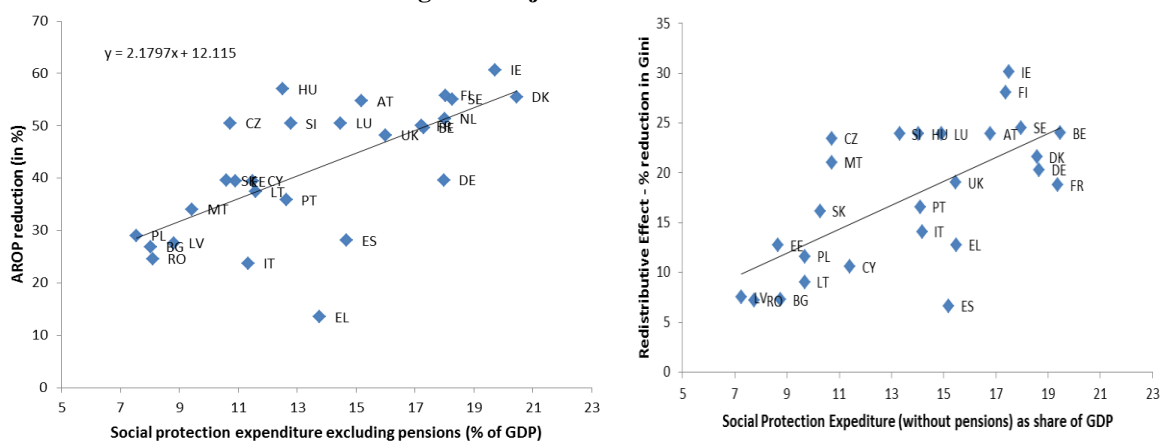
<sup>59</sup> Euroopa Komisjon ja sotsiaalkaitsekomitee 2015. aasta aruanne „Pension Adequacy Report: current and future income adequacy in old age in the EU“ (pensionide piisavus, vanemaealiste inimeste sissetulekute praegune ja tulevane piisavus ELis).

<sup>60</sup> DG EMPL (2015), „Review of recent social policy reform - Report of the Social Protection Committee“ (Sotsiaalkomitee aruanne. Ülevaade hiljutistest sotsiaalpoliitika reformidest).

suhtes kehtestatud tingimused. Lisaks on märkimisväärselt vähenenud ka hüpoteeklaenu andmine. Madala ja keskmise sissetulekuga elanikkonna kasvavate rahaliste raskuste tõttu on sagenenud üüri- ja laenumaksete võlgnevus ning suurenenud väljatõstmiste ja sundvõõrandamiste arv. Kõige haavatavamate elanikkonnarühmade vähene juurdepääs eluasemetoetusele ja nende juurdepääsu takistamine taskukohasele sotsiaalmajutusele suurendab kodutuks jäämise ohtu. Eluasemetoetusel on stabiliseeriv roll, sest turupõhiste tulude vähenemisel toetus suureneb või jääb samale tasemele.

Sotsiaalvaldkonna kulutuste tõhusus on liikmesriigiti väga erinev. Tõendid osutavad, et keskmiselt aitavad sotsiaalsed siirded vaesusest välja vaid pooled või veel vähemad vaesed. Kogukulud võivad olla suhteliselt suured, nagu näiteks Lõuna-Euroopa heaoluriikides, kuid vaestele antav sotsiaalabi on suhteliselt väike. Seevastu mõne heaoluriigi puhul, kus sotsiaalkaitsekulutused on väiksemad, tundub kõige vaesem 20 protsenti elanikkonnast paremini kaetud olevat<sup>61</sup>.

**Joonis 25. Sotsiaalkaitsekulutused ning vaesuse ja ebavõrdsuse vähendamine ELi liikmesriikides**



Selgitus	
AROP reduction (in %)	Suhtelise vaesuse määra vähenemine (%)
Social protection expenditure excluding pensions (% of GDP)	Sotsiaalkaitsekulutused, v.a pensionid (% SKPst)
Redistributive Effect - % reduction in Gini	Ümberjaotamise mõju – Gini koefitsiendi vähenemine (%)
SKPst Social Protection Expenditure (without pensions) as share of GDP	Sotsiaalkaitsekulutuste (v.a pensionid) osakaal

Allikas: Eurostat, ESSPROS ja EU-SILC, DG EMPL arvutused.

<sup>61</sup> Vt dokumenti „Social protection systems in the EU: financing arrangements and the effectiveness and efficiency of resource allocation“ (Sotsiaalkaitstesüsteemid ELis. Rahastamise kord ning vahendite eraldamise tulemuslikkus ja tõhusus) (10.3.2015). Vt ka dokumenti „Employment and Social Developments in Europe (ESDE) 2014“ (Euroopa tööhõive ja sotsiaalarengu 2014. aasta aruanne) 6.peatükki „Efficiency and effectiveness of social expenditure in the crisis“ (Sotsiaalkulude tõhusus ja mõjususe kriisi tingimustes).

#### **4.4. Riigi rahanduse jätkusuutlikkus, avalike teenuste rahastamine ja sotsiaalse innovatsiooni toetamine**

Kriisi tagajärjel halvenes liikmesriikide, eriti euroala riikide eelarvepositsioon märgatavalt. Alates 2010. aastast tehtud suured jõupingutused on aidanud parandada rahanduslikke väljavaateid, eelarvepuudujääk on vähenenud ja võlatase stabiliseerunud. Aastatel 2007–2009 kasvas ELi eelarve puudujääk 0,9%-lt SKPst 6,7%-le SKPst ning hakkas seejärel vähenema, saavutades 2014. aastal 3% taseme. Aastatel 2007–2014 kasvas ELi avaliku sektori võla osakaal SKPst ligikaudu 30 protsendipunkti võrra, ulatudes peaaegu 89%-ni SKPst, kuid alates 2015. aastast on märgata kerget langust.

Aastate jooksul on liikmesriigid kohaldanud ümberjaotavaid ja vaesusevastaseid meetmeid, et säilitada sotsiaalset kaasatust ja vähendada kriisi mõju, eelkõige selle algusaastatel<sup>62</sup>. See on toonud kaasa sotsiaaltoetustega seotud kulutuste olulise suurenemise. Sotsiaalkaitse hüvitised (pensionid ning tervishoiu-, invaliidsus-, töötus-, pere-, sotsiaalse tõrjutuse ja eluasemetoetused) olid peamised kodumajapidamiste sissetulekute stabiliseerimise vahendid. Kasvava tööpuuduse tõttu kasvasid sotsiaaltoetustega seotud kulutused euroala lõunapoolsemates liikmesriikides ja Irimaal palju rohkem kui ELis tervikuna või euroala põhjapoolsetes riikides ning see suurendas veelgi survet riikide kriisist oluliselt mõjutatud rahandusele.

Kuna oluliste hoolekande- ja avalike teenuste rahastamisele seatakse üha suuremaid eelarvepiiranguid, on sotsiaalse innovatsiooni<sup>63</sup> raames esile kerkinud uued sihipärasemad ja kulutõhusamad sotsiaalteenuste pakkumise mudelid, et lisaks majandusliku kasu loomisele toetaks innovatsioon ka sotsiaalsete probleemide lahendamist ning eriti nende ennetamist. Sotsiaalsete probleemide lahendamiseks tuleb uuenduslikud lahendused kasutusele võtta kõigil tasanditel. Näiteks loovad eraettevõtted, ettevõtjad ja kodanikuühiskond ühiste vahenditega uusi koostööüksusi, kus teenuse osutajad ja kasutajad tegutsevad üheskoos. Riigiasutused on poliitikameetmeid põhjalikumalt hinnanud ja otsinud uusi lahendusi, lähtudes muude riikide parimatest tavadest.

### **5. Uus tööturg, uued töökohad ja oskused**

#### **5.1. Tehnoloogilised ja valdkondlikud muutused**

Viimastel aastakümnetel, eelkõige alates 1990. aastate keskpaigast, on ELi tööturul toimunud struktuursed muutused. Kriisi ajal see suundumus hoogustus. Innovatsiooni, kaubavahetuse ja üleilmse väärtusahela kasvav tähtsus, mida toetab digitehnoloogia, seab esikohale teenuste osutamisega seotud töökohad ning seega väga hea suhtlemisoskuse ja oskuse ebastandardsete olukordadega toime tulla. Tehnoloogia selline mõju tööhõivele hõlmab 2035. aastaks tõenäoliselt koguni 42% USA olemasolevatest töökohtadest<sup>64</sup>. Teisisõnu viiakse keskpikas perspektiivis infotehnoloogia üle ja automatiseeritakse kas osaliselt või täies ulatuses peaaegu pooled olemasolevad töökohad. Nagu nähtub joonisest 32,<sup>65</sup> on sarnased suundumused usutavad ka Euroopa puhul.

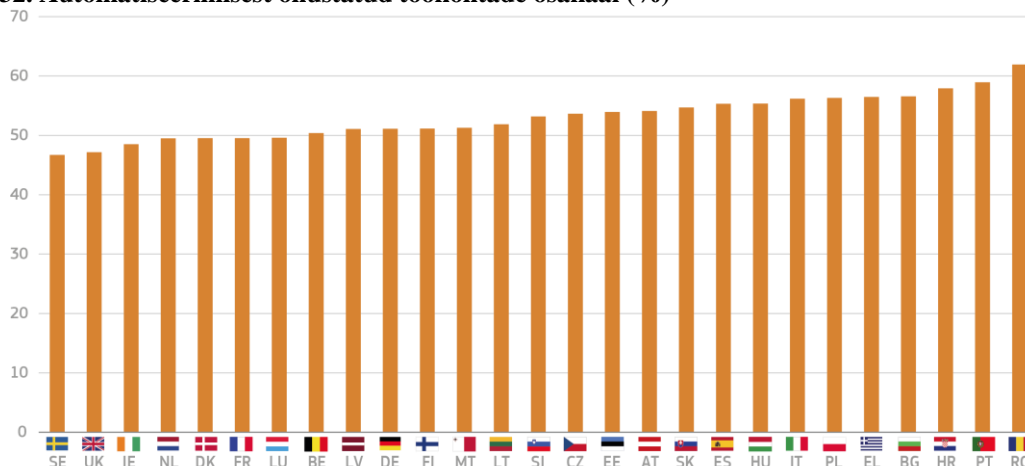
<sup>62</sup> Vt dokumendi „Employment and Social Developments in Europe (ESDE) 2014“ (Euroopa tööhõive ja sotsiaalarangu 2014. aasta aruanne) lk 66, kus käsitletakse kriisi esimeses faasis ja pärast 2010. aastat kohaldatud sotsiaalkaitsemeetmete erinevusi.

<sup>63</sup> Sotsiaalset innovatsiooni käsitlev uuring „Social Innovation eXchange (SIX) and The Young Foundation for the Bureau of European Policy Advisors, (2010)“; „Growing Social Innovation: A guide for Policy Makers“, TEPSIE (2015); „Powering European Public Sector Innovation: Towards a New Architecture“, DG RTD (2013); „Social Innovation: A decade of changes“, Euroopa poliitika nõustajate büroo (2014).

<sup>64</sup> Frey, C. B., Osborne, M. A. (2013), „The Future of employment: how susceptible are jobs to computerisation“, Study for the Oxford Martin Programme on the Impacts of Future Technology.

<sup>65</sup> Bowles, J. (2014), „The Computerisation of European Jobs“, Bruegel online.

**Joonis 32. Automatiseerimisest ohustatud töökohtade osakaal (%)**

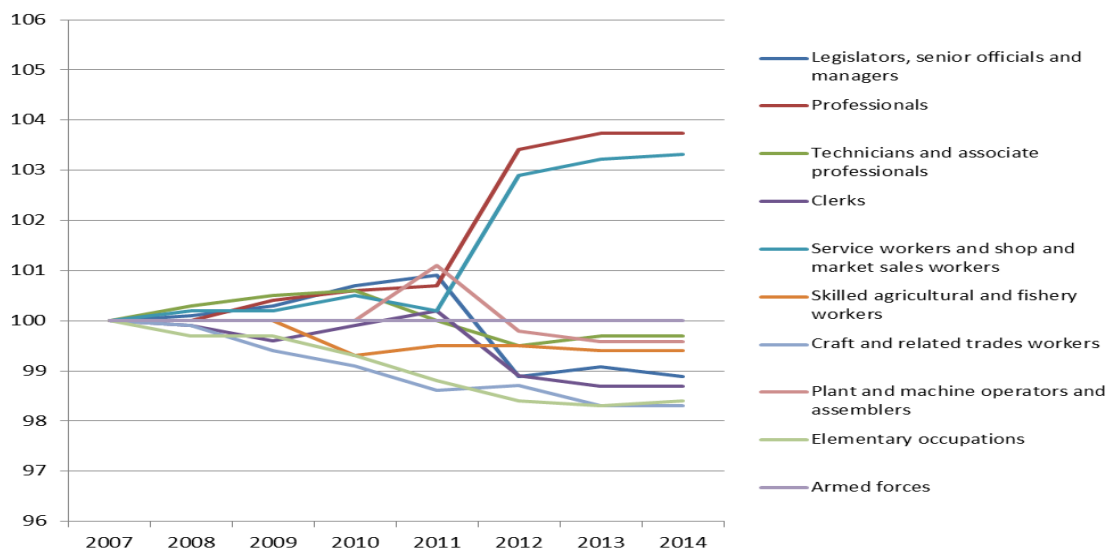


Allikas: Bruegeli arvutused, mis põhinevad Frey ja Osborne'i uuringutel (2013), ILO, ELi tööjõu-uuring.  
\* Küprose kohta andmed puuduvad.

Automatiseerimise areng sõltub oskusest teisendada ülesanded kodeeritud liigutuste seeriatega, mida saaks automatiseerida, seega on rutiinsed tegevused rohkem „ohustatud“. Muutused mõjutavad eelkõige tootmissektori tootmisliine, mis on eriti oluline Euroopa tööstuse jaoks, kuid samuti võivad need mõjutada teatavaid kõrget kvalifikatsiooni nõudvaid töökohti.

Näiteks on „õõnestav“ mõju juba tuntav sellistel kõrgemat kvalifikatsiooni nõudvatel kutsealadel nagu ajakirjandus, raamatupidamine, maksu- ja juhtimisalane nõustamine, õigus- ja muu nõustamine ning isegi haridus (joonis 26). Samal ajal kerkivad esile uued tegevused, mis on aluseks uute töökohtade loomisele.

**Joonis 26. Võitjad ja kaotajad kutsealade hulgas. Elanikkonna elukutsete kaupa jagunemise kumulatiivne kasvumäär**



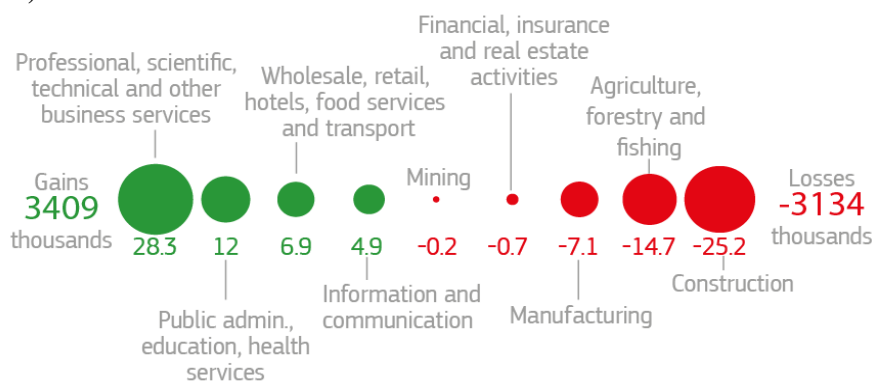
Selgitus	
Legislators, senior officials and managers	Seadusandjad, kõrgemad ametnikud ja juhid
Professionals	Spetsialistid
Technicians and associate professionals	Tehnilised töötajad ja keskastme spetsialistid
Clerks	Ametnikud
Service workers and shop and market sales workers	Teenindus- ja müügitöötajad

Skilled agricultural and fishery workers	Põllumajanduse ja kalanduse oskustöölised
Craft and related trades workers	Oskustöölised
Plant and machine operators and assemblers	Seadme- ja masinaoperaatorid ja koostajad
Elementary occupations	Lihttöölised
Armed forces	Relvajõud

Allikas: Eurostat.

Need muudatused on võimaldanud suurendada teadmispõhise sektori tootlikkust ning teatavates sektorites on sellega kaasnenud tööjõu ümberpaigutumine ja tööhõive kasv. Eelkõige tootmises ja põllumajanduses on viimastel aastatel osaliselt kadunud käsitsitöö. See ei ole ainult kriisi mõju, vaid kajastab kindlasti ka automatiseerimisprotsessi (joonis 27)<sup>66</sup>. Tööjõu sujuvat sektorisisest ja -ülest liikumist takistab kõige enam oskuste mittevastavus nõudlusele ja oskuste vähenemine täiendamise<sup>67</sup>.

**Joonis 27. Kogutööhõive muutus ELi 28 liikmesriigis aastatel 2010–2014 sektorite kaupa (absoluutarvudes)**



Selgitus	
Gains thousands	Kasv (tuhandetes)
Professional, scientific, technical and other business services	Kutse-, teadus- ja tehnikaalased teenused ning muud äriteenused
Public admin., education, health services	Avalik haldus, haridus, tervishoid
Wholesale, retail, hotels, food services and transport	Hulgi- ja jaemüük, hotellindus, toidlustus ja transport
Information and communication	Info ja side
Mining	Kaevandamine
Financial, insurance and real estate activities	Finants-, kindlustus- ja kinnisvaraalane tegevus
Manufacturing	Töötlev tööstus
Agriculture, forestry and fishing	Põllumajandus, metsamajandus ja kalapüük
Construction	Ehitus
Losses thousands	Vähennemine (tuhandetes)

Allikas: OECD, 2015.

Prognoside kohaselt väheneb aastaks 2020<sup>68</sup> töökohtade arv halduses, tootmises, juhtimises ja põllumajanduses kiiremini, kui tekib juurde uusi töökohti teadus-, tehnika-, transpordi- ja logistikavaldkonnas (joonis 28).

<sup>66</sup> Organisation for Economic Cooperation and Development (2015), „OECD Science, Technology and Industry Scoreboard 2015: Innovation for growth and society“, Paris, OECD Publishing.

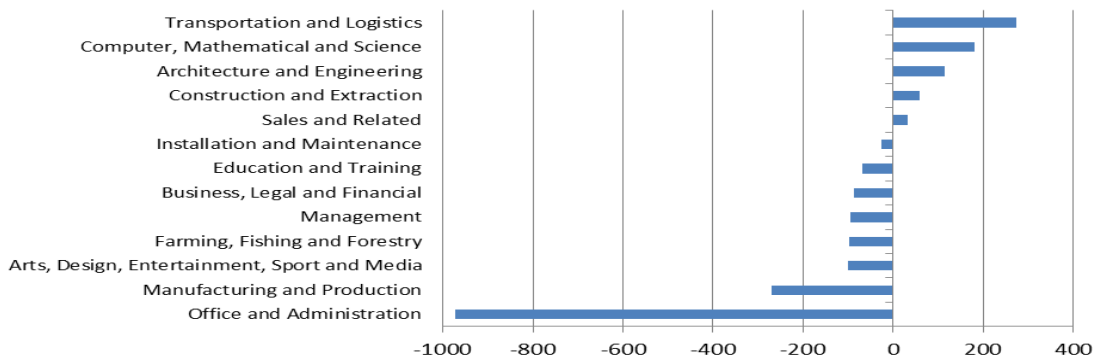
<sup>67</sup> United Nations Development Programme (2015), „Human Development Report 2015. Work for Human Development; World Economic Forum (2016)“, „The Future of Jobs, Employment, Skills and Workforce Strategy for the Fourth Industrial Revolution“; Rahvusvaheline Tööorganisatsioon (2015), „The future of work centenary initiative“.

<sup>68</sup> Maailma Majandusfoorum (2016), „The Future of Jobs: Employment, Skills and Workforce Strategy for the Fourth Industrial Revolution“.



See, kuidas mõjutab tööstuse ja tööturu areng heaolu kasvu või selle vähenemist, ei ole veel selge, sest mõju sõltub sellest, kui sujuvalt õnnestub töajajate vahel ümber paigutada<sup>69</sup>.

**Joonis 28. Tehnoloogia hinnanguline mõju töökohtadele 2020. aastaks Prantsusmaal, Saksamaal, Itaalias ja Ühendkuningriigis (kadunud/juurde tulnud töökohad tuhandetes)**



Selgitus	
Transportation and Logistics	Transport ja logistika
Computer, Mathematical and Science	IT, matemaatika ja teadusvaldkond
Architecture and Engineering	Arhitektuur ja projekteerimine
Construction and Extraction	Ehitus ja kaevandamine
Sales and Related	Müük ja sellega seotud tegevused
Installation and Maintenance	Paigaldus ja hooldus
Education and Training	Haridus ja koolitus
Business, Legal and Financial	Äri-, õigus- ja rahandusvaldkond
Management	Juhtimine
Farming, Fishing and Forestry	Põllumajandus, kalandus ja metsandus
Arts, Design, Entertainment, Sport and Media	Kunst, disain, meelelahutus, sport ja meedia
Manufacturing and Protection	Tootmine ja kaitse
Office and Administration	Asjaajamine ja haldus

Allikas: Maailma Majandusfoorumi raport tööhõive tuleviku kohta (2016), mis põhineb tööstusharude suurimaid tööandjaid hõlmaval uuringul (CHRO). Uuringuga hõlmatud riigid: Prantsusmaa, Saksamaa, Itaalia, Ühendkuningriik.

## 5.2. Töötingimuste muutumine

Tööhõive struktuurimuutustest annab märku asjaolu, et liikmesriikides on suurenenud ajutiste töölepingute arv. Samal ajal on vähenenud nende töötute arv, kes alustavad tegevust füüsilisest isikust ettevõtjana, ning viimasel kümnendil on pisut vähenenud ka füüsilisest isikust ettevõtjate osakaal<sup>70</sup>.

Detsentraliseeritud, isekorralduslikud töövormid võivad suurendada töötajate sõltumatust ja edendada ettevõtluse arengut, kuid see võib ka ähmastada töö määratlust, vähendada õiguste tundmist või nende kasutamist. Näiteks võivad tööandjatele olla takistuseks ebaselged teabega seotud nõuded, uued töötavishoiu ja tööohutusega seotud nõuded ning sotsiaalse dialoogi korraldamine. Uued paindlikud tööhõivevormid muudavad meie arusaama töö iseloomust, mahust ja kestusest, tööandja määratlusest ning asjakohasest sotsiaalkaitsest, eeskätt seoses haigus-, töötus- ja pensionihüvitistega.

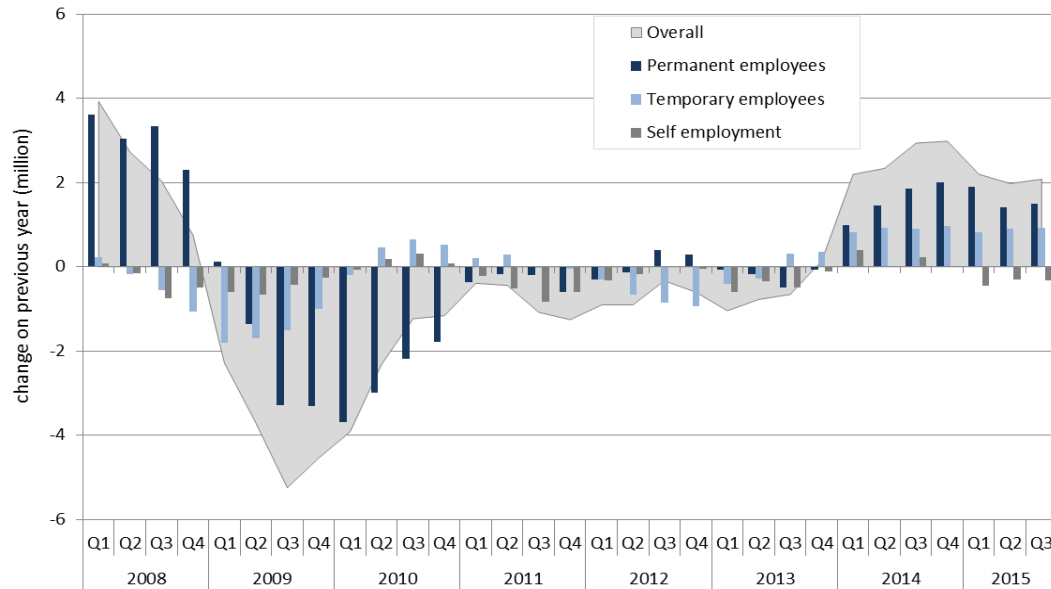
Endiselt on tööhõive kaitse ebahühtlane<sup>71</sup>, mitmes riigis on kaitse tase lepingutüüpide lõikes väga erinev, mis on põhjustanud tööturu teatavat lõhestumist.

<sup>69</sup> Eden, M., Gaggl, P. (2015), „On the Welfare Implications of Automation“, Washington D.C.; Maailmapank.

<sup>70</sup> France Stratégie (2015), „Le compte personnel d’activité, de l’utopie au concret“, aruanne, Commission Compte personnel d’activité présidée par Selma Mahfouz.

Selline olukord takistab ajutiste lepingute muutmist alalisteks lepinguteks ning kinnistab tööturgude killustatuse (joonised 29 ja 30). Mitme kriisist tingitud hiljutise reformi raames on püütud seda olukorda lahendada,<sup>72</sup> kuid reformide mõju avaldumiseks on vaja aega.

**Joonis 29. Muutused seoses alaliste ja ajutiste töölepingutega ning töötamisega füüsilisest isikust ettevõtjana, EL 28**



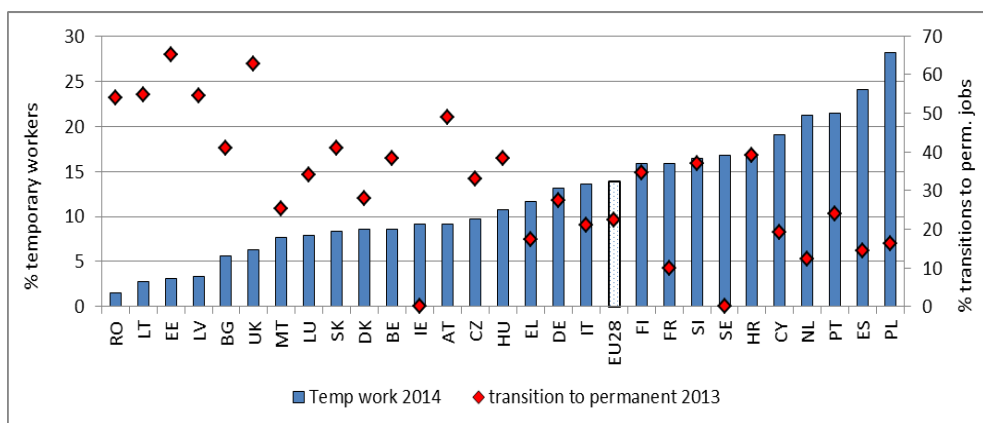
Selgitus	
change on previous year (million)	Eelmisel aastal toimunud muutus (miljonit)
Q1, Q2, Q3, Q4	1. kv, 2. kv, 3. kv, 4. kv
Overall	Kokku
Permanent employee	Alalised töötajad
Temporary employees	Ajutised töötajad
Self employment	Füüsilisest isikust ettevõtjad

Allikas: Eurostat.

<sup>71</sup> Dolado, J., Lalé, E. ja Siassi, N. (2016), „Replacing dual employment protection with a single labour contract“, Vox, 30. jaanuar 2016.

<sup>72</sup> See on esialgne järeldus, sest OECD indeksid ajutiste ja alaliste kaitsemeetmete kohta ei ole otseselt võrreldavad.

**Joonis 30. Ajutiste lepingute osakaal ning üleminek ajutistelt lepingutelt tähtajatutele**

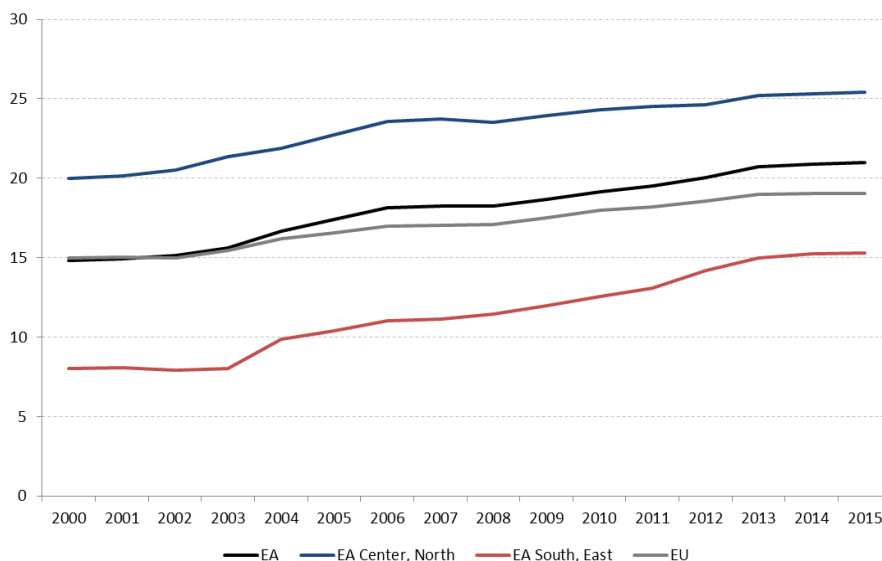


Selgitus	
% temporary workers	Ajutised töötajad (%)
% transations to perm. jobs	Üleminek alalisele tööle (%)
Temp. work 2014	Ajutine töö 2014
transition to permanent 2013	Üleminek alalisele tööle 2013

Allikas: Eurostat. BG, EL, PT, HR andmed ülemineku kohta 2012. aastast, AT andmed 2014. aastast. IE ja SE andmed ülemineku kohta ei ole kättesaadavad.

Olemasolevad eeskirjad ei sobitu alati hästi uute ärimudelite ja uute olukordadega tööturul. Praegune tööõiguse alane õigustik hõlmab muutuvaid tööhõivemustreid ebahühtlaselt. Selle tagajärjeks on ebakindlad töötingimused ning eeskirjade täitmisest kõrvalehoidmise või nende rikkumise oht, mis võib takistada innovatsiooni ja oskuste kasutamist. Paindlikud töötingimused võivad pakkuda töötajatele rohkem võimalusi (nt töötamine osalise tööajaga või füüsilisest isikust ettevõtjana, oma ettevõtte loomine), kuid see võib põhjustada suuremat ebakindlust ja haavatavust. Näiteks ei ole sõltumatutel ja ajutistel töötajatel enamasti võimalik kasutada selliseid soodustusi nagu töötushüvitis, tervisekindlustus, pensionid, rasedus- ja sünnituspuhkus ettevõtte töötajatega samal määral või on juurdepääs nendele soodustustele väga kallis.

**Joonis 31. Osalise tööajaga töötajate osakaal kogutööhõives (%)**



Selgitus	
EA	Euroala
EA Centre, North	Euroala Kesk- ja Põhja-Euroopa riigid

EA South, East	Euroala Lõuna- ja Ida-Euroopa riigid
EU 28	EL 28

Allikas: Eurostat.

Pinged uute elukutsete ja ärimudelite ning kehtivate lepingutingimuste vahel on seotud töötajate statistilise, majandusliku ja õigusliku määratlemisega.

Näiteks on mõistete „töötaja“ ja „füüsilisest isikust ettevõtja“ ning „füüsilisest isikust ettevõtja“ ja „ettevõtja“ eristamine kohati hägune. Olukorra selgitamiseks sobib eriti hästi jagamismajanduse näide, sest see põhineb ärimudelil, mis võimaldab üksikisikutel kasutada oma isiklikke vahendeid (nt auto või maja), ning ettevõtjad täidavad pigem teatavaid ülesandeid, kui osutavad täisteenuseid, mistõttu on kehtivate standardite kohaselt keeruline määratleda tööd ja töötajat. Lisaks on keeruline täpselt välja arvutada tööga (tööhõive kaudu) loodud väärtust, mis on toodetud auto või maja töö- ja eraelulise jagamise kontekstis, ning tõstatab küsimus, kellel on õigus saada sotsiaaltoetusi ning millistel tingimustel.

See olukord osutab, et ümber tuleks hinnata nii tööandja identiteedi ja vastutuse määratlus kolmepoolsetes suhetes töötajate ja klientidega kui ka lepingute ja suhete määratlus ning uurida, kuidas see mõjutab deklareerimata tööd. Jagamismajanduse platvormidega luuakse töökohti ja uusi võimalusi füüsilisest isikust ettevõtjatele, vähendatakse takistusi turulepääsul teenuste osutamiseks ning uute tööhõive- ja tegutsemisvormide rakendamisel traditsiooniliste asemel näiteks ühiskonnas tõrjutud isikute puhul<sup>73</sup>. Osutatud platvormid võimaldavad teenida perekonna sissetulekutele lisaks täiendava tulu. Internetipõhised platvormid lihtsustavad ka arvestuse pidamist haldus- või maksueesmärkidel.

Kaitstud paindlikkuse kontseptsiooni alustalad on paindlikud ja usaldusväärsed lepingutingimused, laiahaardeline pidevõppe strateegia, aktiivsed tööturumeetmed ning tänapäevane sotsiaalkaitstesüsteem. Eespool osutatud arengusuundi arvesse võttes on need aspektid eriti asjakohased, kuid neid tuleb vaadelda uuest olukorrast lähtuvalt. Lõhestunud tööturg on mitmes liikmesriigis halvendanud noorte põlvkondade positsiooni. Paljudes riikides on olukorra parandamisel esikohale seatud lepingutingimuste läbivaatamine ning investeerimine oskustesse. See tagab töötajatele vajalikud tingimused, et olla kaitstud ja tulla toime kohanemisprobleemidega – oskus, mida tulevases tööelus üha enam tarvis on. Lisaks saavad tööandjad olla kindlad, et nad suudavad leida ja säilitada majanduskasvu ja innovatsiooni tarbeks vajalikke oskusi.

### 5.3. Muutuvate elukutsete jaoks vajalikud oskused

Selleks et ehitada üles vastupanuvõimeline majandusstruktuur ja edendada töökohtade loomist teadmispõhises majanduses, on vaja seada esikohale oskuste omandamine ja säilitamine. On tõendatud, et haridusstandardite parandamine suurendab SKP keskmist kasvu<sup>74</sup>. Selleks et tulemus oleks tõhus, tuleb tagada haridus- ja koolitusväljundite kvaliteet ning reageerida kiiresti majanduse ja ühiskonna muutuvatele vajadustele. Uuringud osutavad, et arenenud majandusega riikides on kõige enam nõutud oskused suhtlemisoskus ja oskus ebastandardsete olukordadega toime tulla,<sup>75</sup> kuid enamik eurooplastest on omandanud pigem tavapärased käelised oskused.

Aastatel 1995–2010 kasvas ebastandardseid oskusi eeldavate töökohtade, näiteks kavandamisega seotud kutsealade osatähtsus tööhõives 28%-lt 38%-le, samas kui tavapäraste rutiinsete töökohtade osatähtsus vähenes 53%-lt 41%-ni. Sihipärane inimkapitali investeerimine, mis vähendab oskuste nappust, ennetades tööturu tulevase arenguid, on eriti asjakohane madala kvalifikatsiooniga töötajate puhul, keda kriisid kõige tugevamini mõjutavad ning kes vajavad uuesti tööle asumiseks ümberõpet.

<sup>73</sup> Euroopa tööhõive ja sotsiaalarengu 2015. aasta aruanne.

<sup>74</sup> Hanushek, E. A. ja Woessmann, L., (2012), „The Economic Benefit of Educational Reform in the European Union“, CESifo Economic Studies, vol. 58, 1.

<sup>75</sup> Majanduskoostöö ja Arengu Organisatsioon, (2013), „OECD Skills Outlook 2013“.

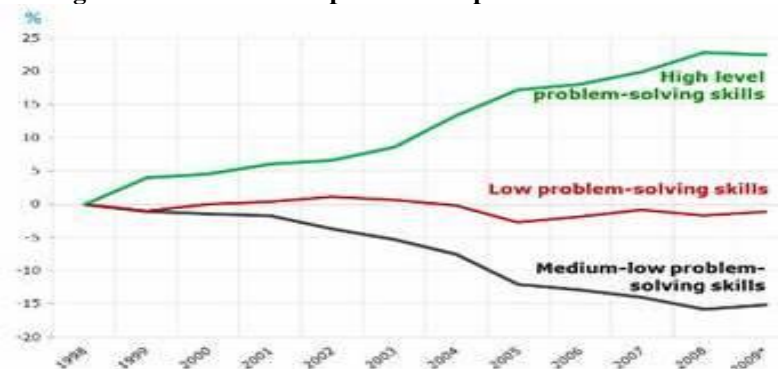
Probleemi süvendab asjaolu, et teatavad lepingutüübid ei soodusta investeringuid pidevõppesse. Juurdepääs töökohal pakutavatele koolitusvõimalustele sõltub endiselt suurel määral töölepingu tüübist – peaaegu pooled tähtajatu töölepinguga töötajatest on saanud koolitust, samas kui tähtajalise lepinguga töötajate puhul on see näitaja 32% ja füüsilisest isikust ettevõtjate puhul 19%.

Vaatamata sellele, et haridus ja koolitus tagavad parimad võimalused tööturule naasmiseks, eriti pikaajalise töötuse puhul, on töötutest hariduses ja koolituses osalenud vaid 9,5%. Kõige haavatavamad on sellest vaatenurgast deklareerimata tööd tegevad üksikisikud<sup>76</sup>.

Tööhõive polariseerumine ning tööjõu nõudluse ja pakkumise mittevastavus on suuresti põhjustatud oskuste, eriti IKT valdkonna oskuste puudumisest ja mittevastavusest<sup>77</sup>. Tundub, et üldiselt on tööhõive ja tööstuses kasutatava IKT osatähtsuse vahel positiivne seos, välja arvatud väga rutiinsetel ametikohtadel, kus IKT ilmselt töötajaid asendab. See ei ole juhuslik, et alates 1990. aastate keskpaigast kuni 2010. aastani polariseerus ELis nõudlus IKT oskuste järele võrreldes tavapärase oskustega – esimene suurenes 20%, samal ajal kui teine vähenes 20%<sup>78</sup>.

Praegu on üksnes pool ELi tööjõust seisukohal, et nende arvuti- ja/või internetioskused on piisavad, kui nad sooviksid aasta jooksul tööd leida või töökohta vahetada. Keskmiselt on eurooplaste arvutioskus 14% puhul vähene, 25% puhul keskmise tasemega ning 27% puhul väga head. Internetioskused on vähesed 30% eurooplastest, keskmised oskused on 32% eurooplastest ja 11%-l on internetioskused kõrgetasemelised<sup>79</sup>. Vähesed digitaal- ja internetioskused on probleem, mis vajab kiiret lahendamist, sest 90% kõigi sektorite töökohtadest eeldab üha enam IKT-kirjaoskust<sup>80</sup>.

**Joonis 33. Tööhõive areng kutserühmituste kaupa lähtuvalt probleemilahendamise oskustest**



Selgitus	
High level problem-solving skills	Kõrgetasemelised probleemilahendamise oskused
Low problem-solving skills	Vähesed probleemilahendamise oskused
Medium-low problem-solving skills	Keskmised probleemilahendamise oskused

Allikas: OECD oskuste prognoos.

<sup>76</sup> Eurobaromeetri eriuuringu (2014, nr 402) tulemustest deklareerimata töö kohta ELis selgus, et iga üheksas eurooplane on olnud deklareerimata tööga seotud tooteid või teenuseid.

<sup>77</sup> Marcolin, L., Miroudot S. ja Squicciarini, M. (2016), „Routine jobs, employment and technological innovation in global value chains, OECD Science, Technology and Industry Working Papers, No. 2016/01, Pariis: OECD Publishing.

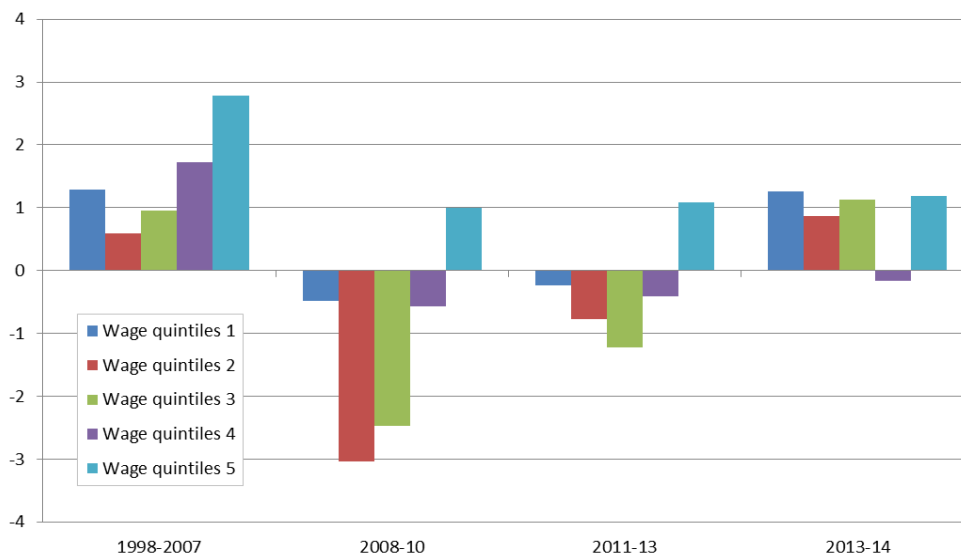
<sup>78</sup> Selleks et minna edukalt üle suure töökohtade loomise potentsiaaliga keskkonnasäästlikule ning ressursi- ja energiatõhusale majandusele, millele on osutatud ringmajanduse pakettis, on vaja leevendada oskuste nappust ja parandada töötajate kvalifikatsiooni. Näiteks võiks ELis luua üle 400 000 uue töökohta, et parandada jäätmetekke vältimist ja jäätmekäitlust. Vt Euroopa Komisjoni teatist COM(2014) 446 final „Keskkonnasäästliku tööhõive algatus. Keskkonnasäästliku majanduse tööhõivepotentsiaali vallandamine“.

<sup>79</sup> Euroopa Komisjon (2011), „Digitaaloskused ja digitaalne tegevuskava“, 4. peatükk.

<sup>80</sup> Euroopa Komisjon (2015), „Oskused ja töökohad“, artikkel avaldati veebilehel 2.3.2015.

Oskuste tase mõjutab suurel määral juurdepääsu töökohtadele ning oskustega on suuresti seotud ka tööhõiveerinevus ja palgalõhe. Alaline töökoht, mis eeldab kõrgetasemelisi oskusi, on ka edaspidi paremini tasustatud ja kindel ning selliste töökohtade arv kasvab Euroopas kõige kiiremini. Majandus- ja finantskriisi ajal ning vahetult pärast seda kasvas töökohtade arv vaid kõrgeimas ja madalaimas palgakvintilis (joonis 34).

**Joonis 34. Töehõive netomuutus palgakvintilide kaupa (tuhandetes), EL 27, 1998–2014**



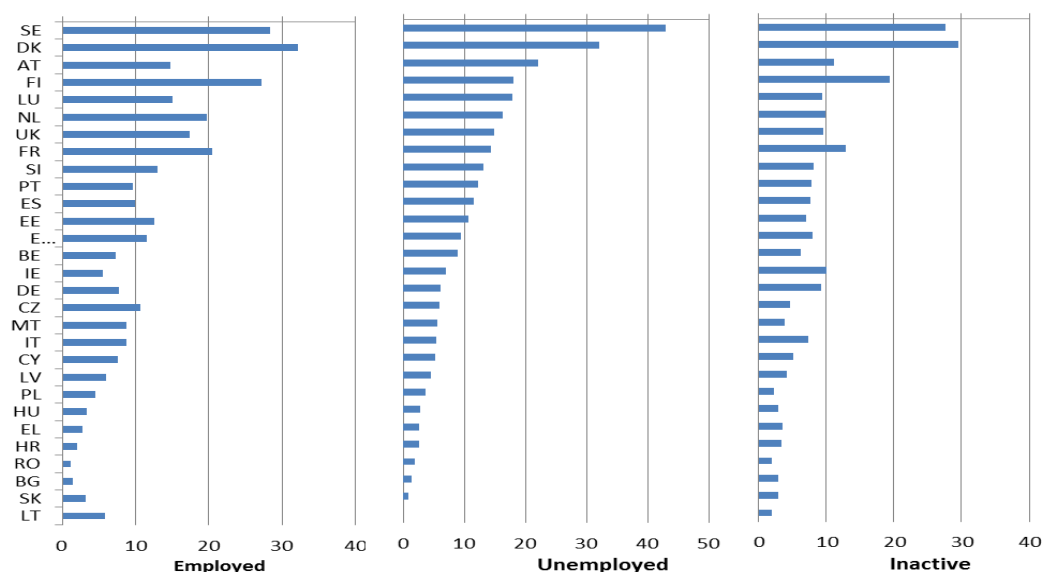
Selgitus	
Wage quintiles	Palgakvintil

Allikas: Euroopa Komisjon (2016), Euroopa töehõive ja sotsiaalarengu 2015. aasta aruanne.

Madala töehõive ja töökohtade polariseerumise vältimine sõltub selliste oskuste andmisest, mis vastavad tööturu muutuvatele nõudmistele, seega on esiplaanil suhtlemisoskus, oskus ebastandardsete olukordadega toime tulla ning probleemilahendusoskus tehnoloogiarikkas keskkonnas. Tänapäeval on paljud eurooplased ülevalitiseeritud, kuid ebapiisavate oskustega<sup>81</sup>. Tõhusa koolituse võimaldamine kogu haridus- ja kutsealase arengu jooksul alates tööle asumisest kuni pensionile minekuni on jaotunud ebahõltselt nii liikmesriikide sees kui ka liikmesriigiti. Vaid kolmandikus liikmesriikides osaleb igal aastal täiskasvanuõppes ja -koolituses rohkem kui 10% kõigist töötajatest, töötutest ja mitteaktiivsetest täiskasvanutest (joonis 35).

<sup>81</sup> Institute for the Future for University of Phoenix Research Institute (2011), „Future Work Skills 2020“.

**Joonis 35. Osalemine täiskasvanuõppes ja -koolituses tööhõiveseisundite kaupa, 2014 (%)**



Selgitus	
Employed	Töötav
Unemployed	Töötutu
Inactive	Passiivne

Allikas: Eurostat.

## 6. Euroalaga seotud konkreetsed ülesanded ja nõuded

Majanduslik tulemuslikkus sõltub olulisel määral tööhõive- ja sotsiaalsüsteemide tõhususest ning tööturgude toimimisest. Eriti kehtib see rahaliidu puhul, kus on üks rahapoliitika ja eelarve stabiliseerimise vahendid on piiratud. Võttes arvesse riikide majanduste suurt vastastikust sõltuvust ja mõjude ülekandumist, võib vastupidavamate majandusstruktuuride toetamiseks vajaliku sotsiaalmajandusliku ühtsuse puudumine ohustada euroala stabiilsust. Kuigi kriis ja selle tagajärjed on põhjustanud euroala liikmesriikide sotsiaal-majanduslikus olukorra suuri erinevusi,<sup>82</sup> tuleb märkida, et kriisist kõige enam mõjutatud liikmesriikides oli lähenemisprotsess takerdunud ja eelarvetasakaal paigast ära juba enne võlakriisi<sup>83</sup>. Kriis paljastas ja tõi esile mitu juba olemasolevat probleemset valdkonda, millega varem ei tegeletud<sup>84</sup>.

Enne 2008. aastat suurenes mitmes riigis plahvatuslikult sisenõudlus ja väliskapitali sissevool soodustas suletud (vähem tootlike) majandussektorite kasvu, selle asemel, et rahastada pigem jätkusuutlikku majanduskasvu soodustavaid investeeringuid. Üleilmse finantskriisi tulemusena hinnati krediidirisk ümber, et võtta arvesse iga riigi potentsiaalse majanduskasvu väljavaateid, riikide majanduskasvu soodustavate struktuurireformide puudumist ning väljakujunemata majandus- ja rahaliidu ebakindlust. Väliskapitali sissevoolu järsu peatumisega kaasnes riigisiseste laenude, sissetulekute ja tarbimise vähenemine. Rahavoogude pöördumine oli euroala mitme Kesk- ja Lõuna-Euroopa liikmesriigi majanduslanguse peamine põhjus. Tarbimise (impordi) vähenemine toimus

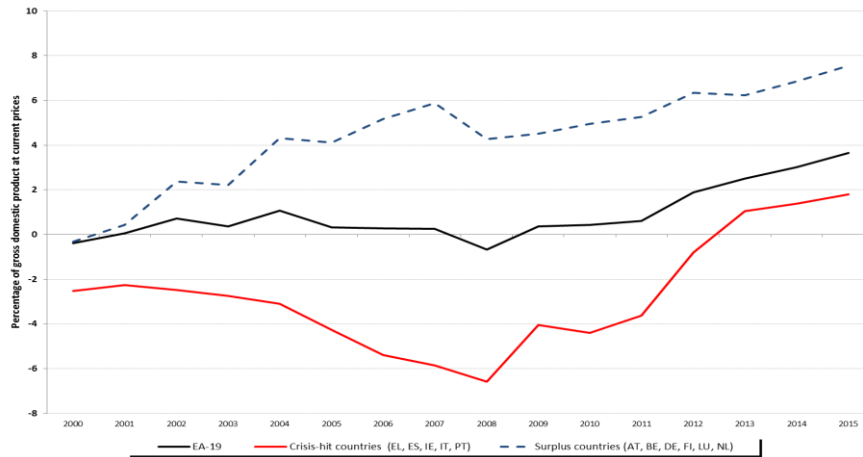
<sup>82</sup> Kui majanduskasv 2014. aastal taastuma hakkas, jätkus nii 2014. kui ka 2015. aastal lähenemisprotsess, kuid ei ole veel selge, kas see tuleneb pelgalt ajutisest taastumisest või jätkub varasem pikaajaline suundumus.

<sup>83</sup> Ülevaate saamiseks vt näiteks Euroopa tööhõive ja sotsiaalarengu 2014. aasta aruande 4. peatükk.

<sup>84</sup> Kui majanduskasv 2014. aastal taastuma hakkas, jätkus nii 2014. kui ka 2015. aastal lähenemisprotsess, kuid ei ole veel selge, kas see tuleneb pelgalt ajutisest taastumisest või jätkub varasem pikaajaline suundumus.

algsest tööpuuduse suurenemise mõjul, mitte reaalpalkade kohandamise (sissetuleku vähenemise) tõttu. Töötuse määrade erinevuse suurenemisele kriisiaastatel aitas kaasa juba enne 2008. aastat tekkinud jooksevkonto tasakaalustamatus (joonis 36)<sup>85</sup>.

**Joonis 36. Jooksevkonto saldo kriisist kahjustatud riikides võrreldes riikidega, mille jooksevkonto oli ülejäägis, 2000–2015**



Selgitus	
EA-19	EA 19
Crisis-hit countries	Kriisiriigid
Surplus countries	Ülejäägiga riigid

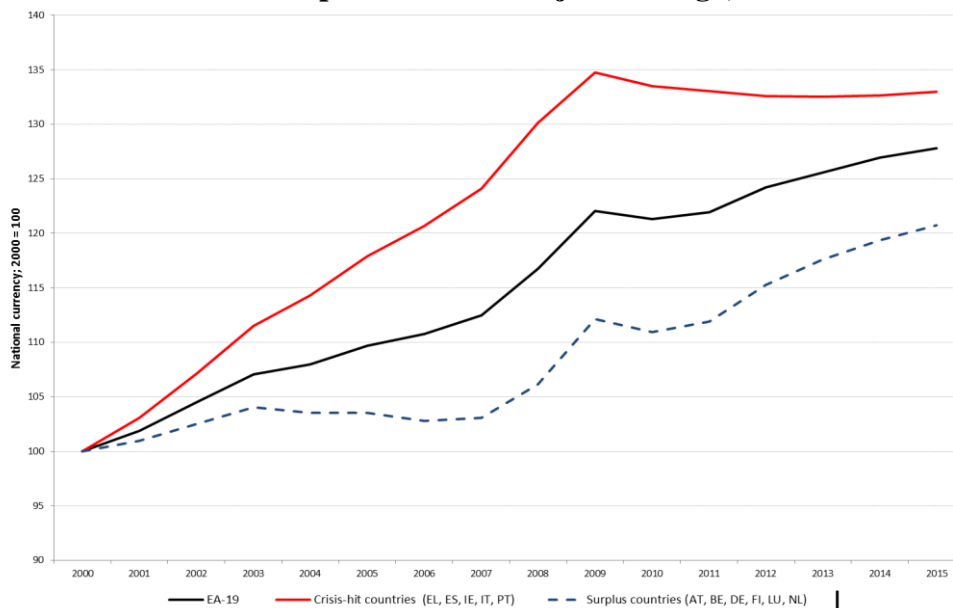
Allikas: Eurostat. 2015. aasta prognoos

Mitmes riigis põhjustas süsteemi jäikus kriisile eelnenud aastatel olukorra, kus palgad kasvasid tootlikkusest kiiremini (samas kui teistes liikmesriikides oli tööjõu ühikukulu oluliselt alla euroala keskmise), ning kulus pisut aega enne, kui palku hakati pärast kriisi algust kohandama. Selle aja jooksul avaldas jooksevkonto vähenemine (st kapitali sissevoo pidurdumine) kahjulikku mõju tööpuudusele (joonis 37).

<sup>85</sup>Töötuse määr kasvas vähem nendes riikides, kus jooksevkonto oli 2000ndatel aastatel ülejäägis. Jooksevkonto ülejääk osutab, et riik on laenuandja, ning jooksevkonto puudujääk osutab, et riik on laenuvõtja. Jooksevkonto on kaubandusbilansi (eksport miinus import), välisriigist saadava netotulu ja jooksvate netoülekannete summa. Kuna kaubandusbilans on tavaliselt neist komponentidest mõjukaim, siis tähendab jooksevkonto ülejääk tavaliselt seda, et riik on suur eksportija ja selle kaubandusbilanss on positiivne. Vt ka Euroopa Poliitilise Strateegia Keskuse strateegiline märgukiri nr 3, (2015) „Euroala pakt – kuidas võib lõimumine ELi raamistikku anda uut hoogu struktuurireformidele euroalas“.



**Joonis 37. Töäjõu nominaalne ühikukulu Euroala Põhja-Euroopa liikmesriikides võrreldes Euroala Lõuna-Euroopa liikmesriikide ja Iirimaaga, 2000–2013**



Selgitus	
EA-19	EA 19
Crisis-hit countries	Kriisiriigid
Surplus countries	Ülejäägiga riigid

Allikas: Eurostat. Märkus: 2015. aasta prognoos.

Nagu asjakohastest dokumentidest selgub, võib tööturg reageerida kriisilukorrale hindade kohandamise (palga- ja tööjõukulude muudatused), koguste kohandamise (muudetakse töötundide koguarvu, st kas töötajate või keskmiselt töötatud tundide arvu) ja/või tööjõu geograafilise ja ametialase liikuvuse kaudu. Rahaliidus on see kõik veelgi asjakohasem.

Nagu on rõhutatud viie juhi aruandes ning majandus- ja rahaliidu loomise lõpuleviimiseks vajalikke meetmeid käsitlevas teatises,<sup>86</sup> on paindlikud tööturud ja hästi toimivad sotsiaalsüsteemid vajalikud, et tugevdada majandus- ja rahaliitu<sup>87</sup> ning seeläbi suurendada tihedama majandusliku integratsiooni eeldatavat positiivset mõju. Näiteks eeldatakse USAs, et lisaks tööjõu suurele liikuvusele<sup>88</sup> aitavad majandusvapustusi olulisel määral leevendada ka eelarveülekanded ja mitmekülgsete investeerimisportfellidega hästi integreeritud erakapitaliturg, ning nendel teguritel on seal palju suurem roll kui euroalal<sup>89</sup>.

Euroala liikmesriikide tööhõive- ja sotsiaalvaldkonna suurem ühtsus ning turvalise paindlikkuse põhimõtete kohaldamine<sup>90</sup> peaksid tagama vapustuste korral parema kohanemissuutlikkuse<sup>91</sup>. Selleks

<sup>86</sup> COM(2015) 600 (final).

<sup>87</sup> Euroopa Poliitilise Strateegia Keskuse strateegiline märgukiri nr 5 (2015) „Majandus- ja rahaliidu sotsiaalne mõde“.

<sup>88</sup> Tõendid osutavad, et kriisi ajal oli tööjõu liikuvus Euroopas ja USAs samas suurusjärgus (vt näiteks Euroopa tööhõive ja sotsiaalarengu 2014. aasta aruanne).

<sup>89</sup> Vt nt Allard jt (2013), IMF SDN/13/09.

<sup>90</sup> Leida õige tasakaal paindlike ja turvaliste töölepingute vahel; hoida ära lõhe nn insaiderite (kes on hästi kaitstud ja kellel on hea töötasu) ja nn autsaidrite vahel; suunata ümber tööjõult kogutud maksud; pakkuda töötutele kohandatud toetust tööturule naasmiseks; parandada haridust ja pidevõpet.

et võimaldada sujuvamat liikumist tööturustaatuste vahel, viiakse euroalal juba ellu suuremahulisi reforme, eelkõige neis riikides, kus on jäik töökaitsealane seadusandlus ning suur õiguslik lünk tähtajatute ja nn ebatüüpiliste lepingute osas<sup>92</sup>. Reformide mõju avaldumiseks on vaja aega, kuid euroala tööturgude toimimise parandamisele ning nende vastupanuvõime ja ühtsuse tugevdamisele aitavad kaasa ka poliitikavaldkondade muutused, mis on seotud töötushüvitiste, tööturuteenuste ja aktiivse tööturupoliitika meetmetega ning juurdepääsuga oskustele ja kutseõppele<sup>93</sup>. Alates 2008. aastast on eelkõige euroala Lõuna-Euroopa liikmesriikides püütud vähendada tööturu killustatust, viies läbi reforme, mille eesmärk on vähendada alaliste lepingute töökaitsealaseid karme õigusakte ja/või suurendada ajutiste töötajate kaitset. Siiski on paljudes riikides tööhõive kaitse tähtajatute ja ajutiste töölepingute puhul veel märkimisväärselt erinev.

Suurem tööalane liikuvus võib aidata leevendada majanduskriisi mõju, vähendada liikmesriikide töötuse määra erinevusi, eraldada tõhusamalt inimressursse, vähendada oskuste mittevastavusega seotud probleeme ja survet eelarvele. Nagu kinnitab optimaalsete valuutapiirkondade teooria, võib töäjõu liikuvus täita ka stabiliseerivat funktsiooni. Samal ajal ei saa tähelepanuta jätta liikmesriikide muret tootliku töäjõu võimaliku väljavoolu ja tööturu killustumise suurenemise pärast<sup>94</sup>.

Paindlikum tööturg suurendab tööhõive kohanemist majandustsükliga, sest majanduskasvu ajal on võimalik luua rohkem töökohti ja majanduslanguse ajal saab neid kiiresti vähendada. See suurendab nii uut tüüpi töökohtade jaoks vajaliku ümberõppe tähtsust kui ka piisava sotsiaalkaitse olulisust tööturustaatuste vahelise liikumise ajal. Samuti osutab see sotsiaalõiguste ja -hüvitiste kaasaskantavuse tähtsusele, et töötaja pensioni-, tervishoiu- ja muud õigused käiksid temaga sujuvalt kaasas ühe tööandja juurest teise juurde, olenemata tööandja geograafilisest asukohast.<sup>95</sup>

Sotsiaalkaitseüsteemil on oluline roll majanduse automaatsel stabiliseerimisel majanduslikult rasketel aegadel, mil kulud tavaliselt suurenevad (kompenseerides osaliselt turupõhiste tulude vähenemist) ja maksumulud vähenevad. Seda stabiliseerivat rolli täidavad peamiselt töötushüvitised, majanduslikust olukorrast sõltuvad hüvitised (näiteks sotsiaalse tõrjutuse leevendamise toetus, eluasemetoetus) ning pensionid ja tervishoiukulude hüvitamine, sest need tavaliselt kas kasvavad või jäävad samale tasemele, samas kui turupõhised sissetulekud vähenevad<sup>96</sup>.

---

<sup>91</sup> Vt ka Euroopa Komisjon (2015, 2016), Euroopa tööhõive ja sotsiaalarengu 2014. ja 2015. aasta aruanne, peatükk 4, op. cit.

<sup>92</sup> Euroopa Keskpang, (2014), „The Impact of the Economic Crisis in Euro Area Labour Markets“, oktoobri kuubülletään 2014, lk 49–68.

<sup>93</sup> Erandiks on nn maksukiil ehk keskmise töötaja palgaga seotud tööandjakulude ja töötaja netopalga vahe. Euroala riikides on maksukiil väga suur, keskmiselt 43% palgast (OECDs keskmiselt 38%), kuid euroala Lõuna-Euroopa liikmesriikides on see tunduvalt väiksem – keskmiselt 40% (euroala Põhja-Euroopa liikmesriikides keskmiselt 46%).

<sup>94</sup> Arutelu töäjõu liikuvuse kui kohandamisvahendi kohta vt: Euroopa Komisjon (2015), „Labour mobility and labour market adjustment in the EU“, Labour Market and Wage Developments in Europe 2015 Report, punkt II.1.

<sup>95</sup> France Stratégie (2015), op cit.

<sup>96</sup> Vt näiteks Euroopa tööhõive ja sotsiaalarengu 2012. ja 2013. aasta aruannet ning Bontout' ja Lokajickova koostatud töödokumenti (2013).